

Solenergi park vid Fröllinge



Landskapsanalys och bedömning av påverkan på riksintresse m m
samt arkeologisk utredning, steg 1
på fastigheten Fröllinge 1:4
Halmstads kommun
Hallands län

Pär Connelid & Jonas Carlsson

Kula AB, rapport 2023-01-09

Kula AB

Magasinsgatan 17

432 45 VARBERG

e-post: kula@kulturgeografi.se

mobil: 070-2000778

Rapporttitel: Solenergipark vid Fröllinge

Författare: Pär Connelid, Kula AB och Jonas Carlsson, Kulturmiljö Halland

Foto: Samtliga fotografier utom fotomontagen tagna av Pär Connelid, Kula AB

Illustration på framsidan: Drönbild över södra delen av Fröllinge 1:4

Datum: 2023-01-09

Uppdragsgivare: OX2 AB

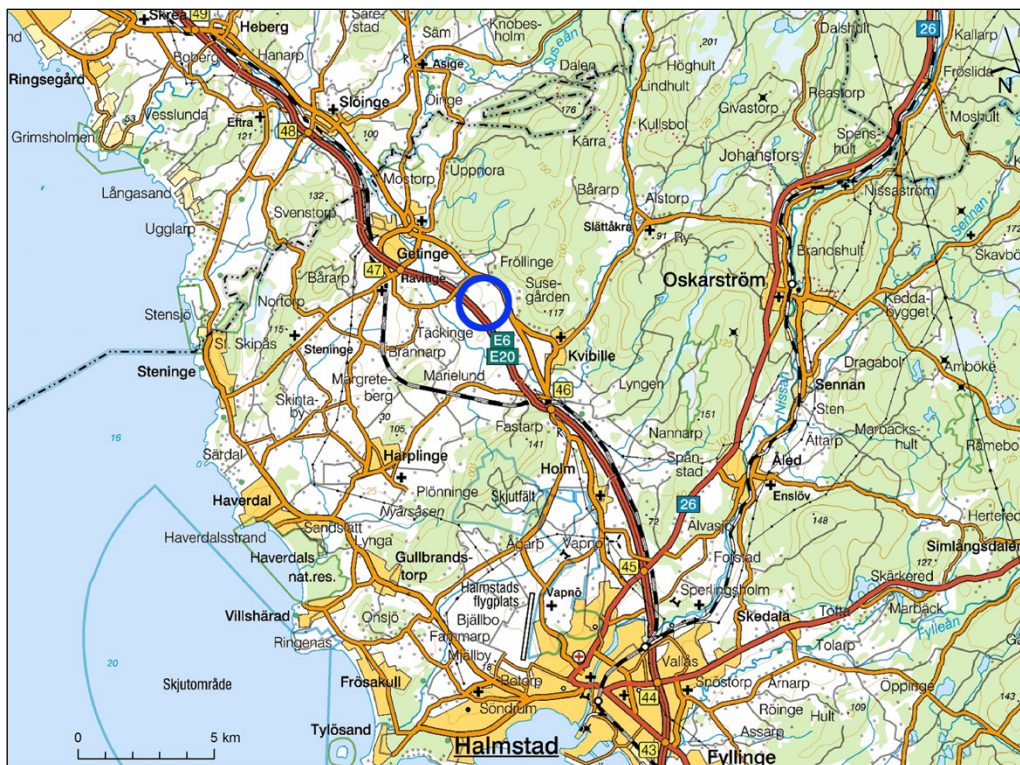
Innehållsförteckning

1. Bakgrund, syfte och upplägg	3
2. Landskapshistorisk bakgrund	5
2.1 <i>Förhistorisk centralbygd</i>	5
2.2 <i>Landskapet på äldre kartor</i>	6
3. Beskrivning av kulturmiljöerna	12
3.1 <i>Förhistoriskt landskapsrum</i>	12
3.2 <i>Landsvägen och övriga historiska vägstråk</i>	13
3.3 <i>Bebyggelsen</i>	17
3.4 <i>Övriga kulturhistoriska uttryck</i>	19
4. Påverkan på kulturmiljön – några synpunkter	22
4.1 <i>Solenergiparkens utformning och visuella genomslag</i>	24
4.2 <i>Sammanfattande bedömning av påverkan och förslag på skadeförebyggande åtgärder</i>	27
5. Referenser	29
Arkeologisk utredning, steg 1	30

1. Bakgrund, syfte och upplägg

Kula AB har på uppdrag av OX2 AB genomfört en kulturhistorisk utredning i anslutning till kulturmiljövårdens riksintresseområde Fröllinge-Susegården, belägen cirka 15 kilometer norr om Halmstad. Arbetet föranleddes av OX2:s planer på att anlägga en solenergi-park på fastigheten Fröllinge 1:4.

Den aktuella ytan gränsar omedelbart intill riksintressemiljön. Mot denna bakgrund påtalade länsstyrelsen i ett första samråd behovet av dels en fördjupad landskapsanalys, där påverkan på riksintresse och övriga kulturhistoriska värden klargörs, dels en inledande bedömning av i vilken utsträckning tidigare inte kända fornlämningar kan komma att beröras vid byggnation. I denna rapport redovisas därför även en arkeologisk utredning steg 1, utförd av Jonas Carlsson på Kulturmiljö Halland. De båda momenten ska fungera som kunskapsunderlag i den fortsatta projekteringen, bland annat i arbetet med miljökonsekvensbeskrivning.



Figur 1. Den planerade solenergi-parken vid Fröllinge ligger cirka 15 kilometer norr om Halmstad.

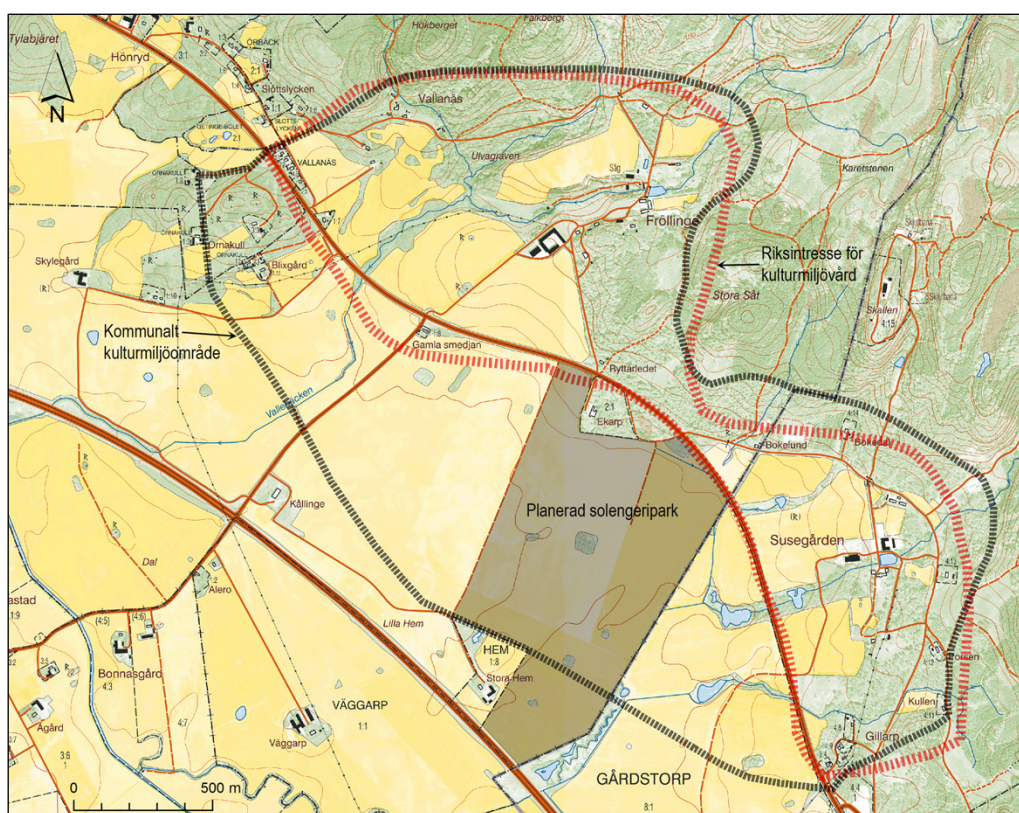
Inom ramen för landskapsanalysen genomfördes fältbesiktningar under cirka en dag. Någon heltäckande inventering utfördes inte i området. Vissa terrängavsnitt kontrollerades dock stickprovsmässigt, med syftet att följa upp indikationer i det äldre kartmaterialet. Dessa ”nyfynd” redovisas översiktligt som exempel på vilka ytterligare lämningar och strukturer som kan finnas inom kulturmiljön.

I rapportens första del redovisas kulturmiljöanalysen, där syftet i första hand är att bedöma graden av påverkan på riksintressets innehåll och uttryck. Den planerade solenergi-parken ligger även till stor del inom det *kommunala* kulturmiljöintresset Fröllinge-Susegården (jfr figur 2 på nästa sida). Framställningen inleds med en översiktlig landskapshistorisk bakgrund, med utgångspunkt i de äldre lantmäteri-

kartorna. Därefter presenteras det kulturhistoriska innehållet i riksintresset och det kommunala kulturmiljöområdet, de viktigaste uttrycken och sambanden mellan ingående element. Avslutningsvis analyseras vilken påverkan solenergi-parken får på kulturmiljön.

I rapportens andra del presenteras resultaten från den arkeologiska utredningen.

I kartan nedan redovisas läget för den planerade solenergi-parken på Fröllinge 1:4. Där anges även avgränsningar för riksintressemiljön Fröllinge-Susegården (N29) och det kommunala kulturmiljöområdet med samma namn. Som framgår av kartbilden har riksintresset avgränsats snävare. Ytornas olika storlek avspeglar i första hand ett lite annorlunda kunskapsläge vid tiden för riksintressenas utpekande i slutet av 1980-talet, då fokus i högre grad låg på byggnadsmiljöer och fornlämningar snarare än landskap (jfr vidare nedan).

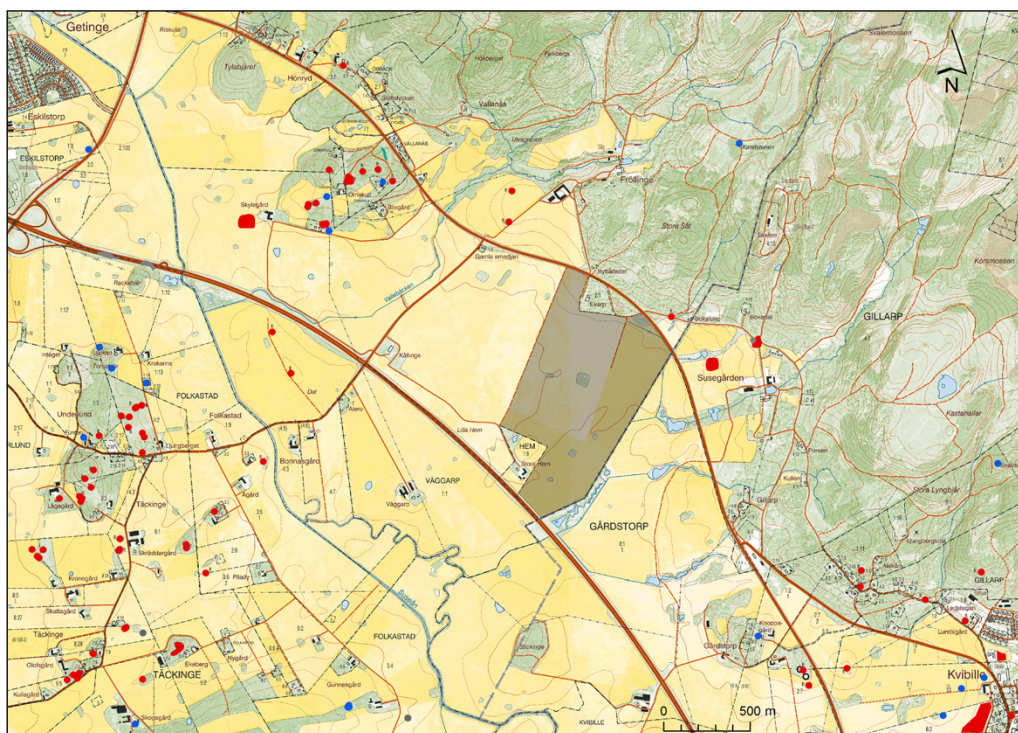


Figur 2. Den planerade solenergi-parken ligger inom det kommunala kulturmiljöområdet Fröllinge-Susegården och omedelbart intill kulturmiljövårdens riksintresse N29.

Den projekterade solenergi-parken berör en 75 hektar stor yta och bedöms, fullt utbyggd, kunna producera cirka 50 GWh el årligen. Detta motsvarar en årlig förbrukning för omkring 10 000 hushåll. Verksamhetsområdets slutliga utbredning eller anläggningens exakta utformning var inte fastställd vid sammanställandet av denna rapport. Verksamhetsområdets omfattning kommer i alla hänseenden inte att bli större än ytan som redovisas på kartan ovan. Förutom solpaneler kommer det också att innehålla transformatorstationer, tillfartsvägar, materialbodar med mera. Hela det slutliga verksamhetsområdet inhägnas.

2. Landskapshistorisk bakgrund

Den planerade solenergiiparken berör en yta som idag till största delen utgörs av åkermark. Huvuddelen av denna upparbetades under 1800-talets agrara revolution. Undantaget en del åker i den högre liggande, södra delen fungerade huvuddelen av marken ännu i början av 1800-talet främst som äng (jfr de äldre kartorna nedan). Det rör sig här huvudsakligen om lerjord, vilken kunde brukas först när plogar började användas mer allmänt en bit in på 1800-talet.



Figur 3. Fornlämningarna i landskapet kring solenergiiparken domineras i hög grad av gravar, här markerade med röda prickar. I nedre vänstra delen finns även ett stort antal hällristningar.

2.1 Förhistorisk centralbygd

Under förhistorien, utnyttjades markerna i dessa lägre terrängavsnitt till största delen som betesmarker. Sannolikt fanns i den här delen av Suseåns dalgång redan under brons- och järnålder ett större, sammanhängande landskapsrum dominerat av vidsträckta och högavkastande betesmarker vars öppenhet kan ha varit jämförbar med den i dagens fullåkersbygd. Betesmarkerna var en värdefull resurs och viktiga att kontrollera. Fornlämningsskildern i området, översiktligt redovisad i kartan ovan, avslöjar hur gravar och andra i landskapet viktiga ”markeringar” ligger grupperade på höjderna som omger dalgången. Områdets dignitet under framför allt bronsålder avspeglas även i den ovanligt stora mängden hällristningar i bland annat Folkastad och Täckinge i södra delen av Rävinge socken (nedre, vänstra delen av figur 2). På krönet av det stora höjddpartiet Rydsbjär, beläget strax söder om kartutsnittet, finns en nyligen upptäckt fornborg, vilken ytterligare förstärker områdets karaktär av gammal centralbygd.

För en närmare presentation av fornlämningarna i området hänvisas till den arkeologiska utredningen längre fram i rapporten.

2.2 Landskapet på äldre kartor

Projektytan inom dagens fastighet Fröllinge 1:4 ligger på mark som under senare historisk tid hört till sätesgården Fröllinge och den lilla gården Hem (även kallad Hemb). Ägora till den senare låg förr, liksom delvis än idag, utmed nya E6. Södra tredjedelen av projektytan sammanfaller med Hems marker på 1800-talets skifteskarta (jfr nedan). Övriga marker inom riksintressets södra del och det kommunala kulturmiljöområdet hör till Susegården och dess föregångare, byn Gillarp. De sistnämnda ligger i Kvibille socken. I norr berörs även marker till Blixgård, Örnakull och Vallanäs. Dessa ligger, liksom Fröllinge, i Getinge socken.

Fröllinge har en lång historia som sätesgård, eller *säteri* som man under 1600-talet började kalla större gårdar som var skattebefriade (frälse) och oftast bebodda av en adelsman. Den omnämns i skriftliga källor först 1437 (Sahlgren 1948) men kan givetvis ha haft status som sätesgård tidigare. Gården inköptes 1439 av riksrådet Åke Axelsson Thott och fogades till ett större godscomplex som även inkluderade Hjuleberg i Abilds socken och det närbelägna Bårarp i Rävinge. Likt många andra sätesgårdar kom Fröllinge under lång tid att utöva stort inflytande på landskap och människor. Bönderna på underlydande gårdar var dagsverksskyldiga. Under 1800-talet ombesörjdes bland annat fattigvården av godset (Ahnlund & Connelid 2014).

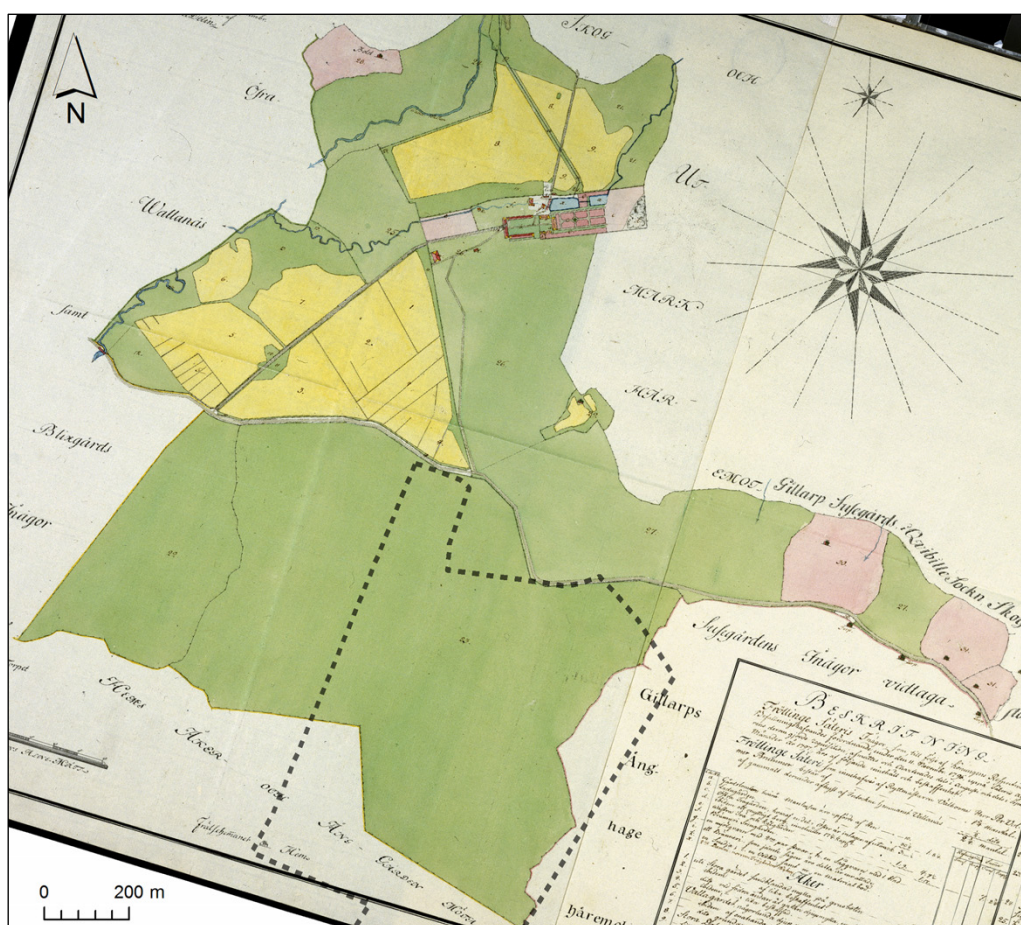
1639 förvärvade Fröllinges dåvarande ägare två av de tre gårdarna i grannbyn Gillarp. Det verkar som om åtminstone en av de gårdarna redan då var namngiven efter ägarfamiljen Susse (jfr kartan nedan). 1756 avsöndrades dessa från godset och en större, självständig enhet – Susegården – bildades. Den ursprungliga byn Gillarp var belägen 600–700 meter söder om dagens bebyggelse vid Susegården.



Figur 4. Utsnitt ur Kettil Classon Hallandskarta från 1652, här i Erik Dahlbergs kopia från 1675. Fröl(l)inge och Susegården återfinns strax intill landsvägen ungefär mitt i kartbilden. Observera att norr är till vänster i bild.

Alla ovan nämnda gårdar och byar finns med på Kettil Classon Felterus välkända Hallandskarta från 1652. Ett utsnitt ur denna återges i figur 4 på föregående sida. Flera av gårdarna, däribland Fröllinge och Susegården (som då alltså hörde till byn Gillarp), ligger utmed stora landsvägen mellan Falkenberg och Halmstad. Vägen letar sig fram mot kyrkbyarna Kvibille och Getinge i högra respektive vänstra delen av kartbilden. Landsvägens gamla sträckning har i hög grad bevarats och utgör ett av de viktigaste historiska uttrycken i dagens landskap. Den löper fortfarande mellan skogen och det öppna odlingslandskapet på Susegårdens marker. På Fröllinges marker följer gamla E6:an i allt väsentligt den tidigare landsvägen.

I mellersta delen av kartbilden framträder även Suseån. Det anslutande lilla vattendraget i sockengränsen mellan Fröllinge och Susegården/Gillarp har ett intressant namn: "Kongzbäcken". Namnets bakgrund är oklar och det förekommer inte på några andra kartor.



Figur 5. 1797 års karta över "Fröllinge Säteris inägor". Projektområdet är markerat med svart, prickad linje. Marken används vid karteringstillfället som äng. Akten M16-7:2 i Lantmäteristyrelsens arkiv, Riksarkivet.

Kartbilden ovan visar den äldsta storskaliga kartan över Fröllinge, upprättad 1797 av lantmätaren Eric Delin. Karteringen berörde endast inägorna, det vill säga åker, äng, några beteshagar och bebyggelse. Den skogbevuxna utmarken (som utgjorde den primära betesmarken) är belägen i den höglänta terrängen i norr och öster. Projektområdet är markerat med streckad linje. Den aktuella ytan används i slutet av 1700-talet som äng.

Sätessgården, med tillhörande trädgårdar och ekonomibyggnader, ligger på samma plats som idag. På kartan är flera olika typer av byggnader markerade och beskrivna: en ”mjölkvarn med 2^{ne} par stenar”, en ”sågqvarn med 1 blad”, ett bränneri samt smedja, vedbod och materialbod. Två dammar försörjer flera av verksamheterna med kraft.

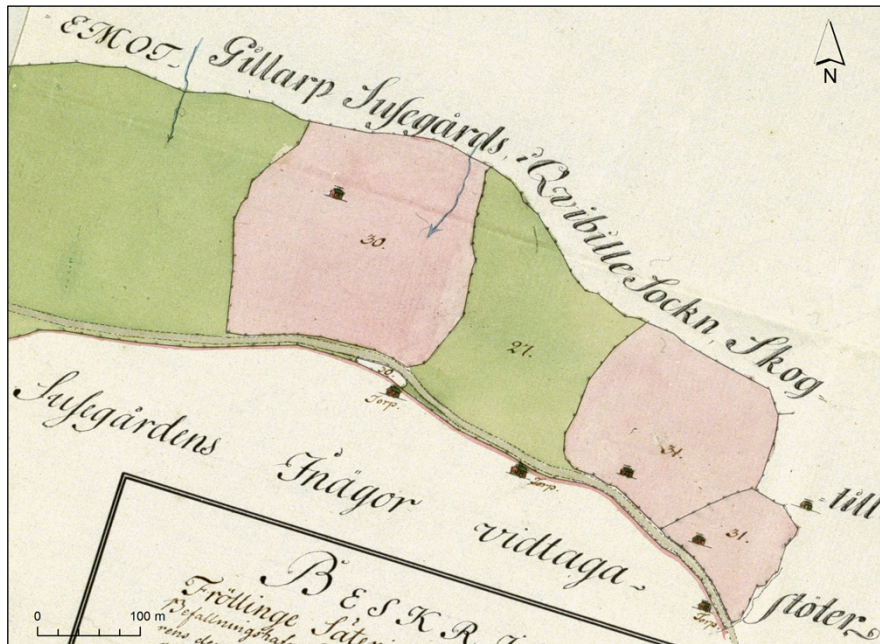
Åkermarken är markerad med gul färg och återfinns i två områden, dels norr om gården (”Stora” respektive ”Lilla Dalsgården”), dels på höjddatån längs infartsvägen strax norr om gamla E6. Åkrarna i sydväst är i själva verket indelade i två gårdar: ”Stora gården” i öster och ”Vallagården” i väster. Uppdelningen på sammanlagt tre åkermarken är lite ovanlig i Halland vid den här tiden och indikerar möjligen att Fröllinge gått över till ett lite ”modernare” odlingsystem. Här skulle det kunna vara fråga om *tresåde* (två besådda och ett trädgård) eller något annat system i tidens reformistiska anda. Det mesta av åkermarken ligger 1797 på ganska grovkorniga (mest grusiga) jordar som kontrasterar starkt mot ången.

Ängsmarken är markerad med mörkgrön färg. En del av slåttermarken återfinns i närheten av de små vattendragen i åkermarkerna. Det rör sig här om både ”sidvall” (fuktig äng) och ”hårdvall” (torr mark) som endast undantagsvis är trädbevuxen. De stora ängsarealerna finns på den överlag fuktiga marken söder om landsvägen. Den stora ytan, inom vilken merparten av projektområdet ligger, kallas ”Östra anghagen” och sägs vara ”med någon eke och aleskog bewäxt”. Benämningen anghage kan tyda på att marken i något tidigare skede helt eller delvis fungerat som betesmark.

De ljusgröna ytorna norr om landsvägen utgörs av beteshagar, det vill säga inhägnad betesmark. Det rör sig här om bitvis ganska brant och bergig terräng som i slutet av 1700-talet är bevuxen med framför allt bok och (närmast gården) björk. Av kartans beskrivning framgår att marken till viss del är ”ljungblandad”. Området kallas ”Dalhagen”. På gränsen mot utmarkerna längre upp i terrängen ligger torpet ”Smedsdalen”. Namnet syftar på den markerade dalgång som här sträcker sig upp mot höjddatån Stora Sät. Förleden *smed-* kan tyda på att torpet från början varit gårdens smedboställe.

Landsvägen ringlar sig fram centralt genom 1797 års karta. Grovt sett följer den en topografisk gräns i landskapet: i väster på kanten av höjddatån nedanför den äldsta åkermarken, i öster i gränsen mellan inägor och den ovanför liggande mer höglänta terrängen. I väster viker två vägstråk av in mot Fröllinge. Huvudvägen löper än idag i samma sträckning. Det östra stråket följer idag den gamla kartans gårdesgräns. 1797 löpte den i lövskogen strax innanför. Där finns den emellertid kvar mer eller mindre intakt, i form av en vägbank.

I öster sträcker Fröllinges inägor ut sig längs landsvägen och omramar Susegårdens inägomark. De rosamarkerade ytorna på kartan visar läget för tre torp. Det västra, som ligger ungefär där dagens Bokedal ligger, kallas ”Rönneslätt”. De två östra benämns Kanniketorpen (troligen motsvarande prästtiteln *kanik*) och sägs ligga på ”steril mark på grusjord”. I figur 6 på nästa sida återges ett utsnitt ur 1797 års karta som visar det aktuella området med torpen. Där framgår även att det på andra sidan vägen – på Susegårdens mark – finns ytterligare minst tre torp. Läget för det mellersta sammanfaller ungefär med Susegårdens gamla arbetarbostäder.



Figur 6. Utsnitt ur 1797 års karta över Frölinge, utvisande landsvägens sträckning och de intilliggande torpen norr om Susegårdens ägor.

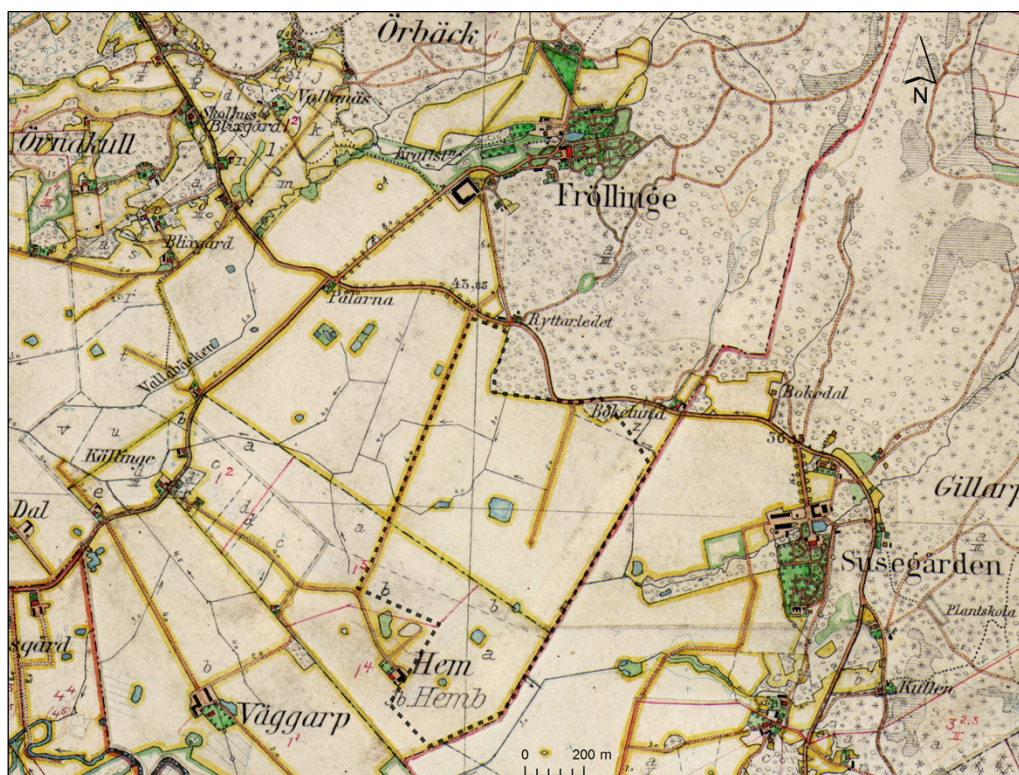
I kartbilden nedan visas ett utsnitt ur laga skifteskartan över Hem, på vars gamla marker södra delen av projektområdet ligger. Den lilla gården är belagd i skriftliga källor första gången 1569. Vid skiftet 1838 beboddes den av två bönder, Per och Andreas, vars tätt bebyggda tomter var belägna cirka 275 meter nordväst om dagens bebyggelse vid Stora Hem. Som framgår av figur 7 återfinns den sedan länge övergivna tomten och en av kålgårdarna (norr om husen) inom projektområdet.



Figur 7. 1838 års skifteskarta över Hem, med projektområdet (streckad linje).
Akten M16-10:1 i Lantmäteristyrelsens arkiv, Riksarkivet.

Delar av 1800-talets centrala åkermark ligger också inom projektområdet, på det högsta partiet i området. Hela denna del av odlingsmarken går i kartans beskrivning under benämningen ”Äckret”. *Äckra* var förr beteckningen på åkrar som legat obrukade under lång tid. Stora områden med äckror kan ibland vara ett tecken på ödeläggelse längre tillbaka i tiden. I det här fallet skulle det alltså kunna vara fråga om gamla ödeåkrar som återbrukats senare. Huvuddelen av markytorna inom resten av projektområdet utgörs av en kohage (längst i söder) och den tidigare omnämnda ”Änghagen” (i norr).

När det gäller Susegården saknas dessvärre äldre, storskaliga kartor över inägorna. Inga sådana kartor finns i lantmäteriarbivnen. Förekomsten av eventuella historiska kartor på gården har inte kontrollerats inom ramen för detta arbete. Den enda ytan som verkar ha karterats utgörs av markerna som tidigare hörde till Gillarp nummer 3, det vill säga gården som inte ingick Fröllinges första förvärv under 1600-talet. Med största sannolikhet var inägorna vid Susegården zonerade på samma sätt som vid Frölinge. Den äldsta åkermarken var belägen på de sandiga sedimenten norr om gamla E6 medan de leriga jordarna i söder utnyttjades som äng under 1600- och 1700-talen.



Figur 8. På häradsekonomiska kartan från 1920-talet framträder effekterna av den agrara revolutionen tydligt.

På den första tryckta ekonomiska kartan – kallad häradsekonomiska kartan – från 1920-talet framträder den agrara revolutionens effekter med stor tydlighet. Praktiskt taget all tidigare äng är uppodlad. På den under andra hälften av 1800-talet skapade åkerslätten söder om landsvägen har landskapets grundläggande ”geometri” helt ändrats genom tillkomsten av *raka* gränser, vägar med mera.

Själva landsvägen slingrar sig fortfarande fram som den gjort under århundraden. Vid Frölinge har den bitvis karaktären av allé. Alléträd finns också längs den raka

infartsvägen, liksom vid Susegården. Alléerna förstärker på ett tidstypiskt sätt storgårdarnas karaktär av högreståndsmiljöer och bidrar till en storstilad inramning. För resenärer som färdades längs landsvägen under den agrara revolutionens mest intensiva skede i slutet av 1800-talet och början av 1900-talet var utblickarna över odlingslandskapet i området troligen en imponerande syn. Vare sig man kom resande från norr eller söder öppnade sig här plötsligt panoramaliknande vyer över åkerslätten, med säterierna ”inbäddade” i ymnig lövskog strax ovanför. Till de gestaltade inslagen i det tidiga 1900-talslandskapet hörde naturligtvis också de påkostade trädgårdsanläggningarna vid respektive gård.

Vid Susegården finns på 1920-talets karta flera av de tidigare nämnda torpen kvar. På Fröllinge-sidan har några nya torp tillkommit sedan slutet av 1700-talet.

3. Beskrivning av kulturmiljöerna

Som nämndes i rapportens inledning berör den planerade solenergi-parken såväl riksintresset Fröllinge-Susegården (N29) som det kommunala kulturmiljöintresset med samma namn. Deras utbredning återges i figur 2. Riksintressemiljöns mindre yta avspeglar 1980-talets kunskapsläge och de då något annorlunda principerna för avgränsning. Skillnaderna är i praktiken av underordnad betydelse eftersom Riksantikvarieämbetets riktlinjer (från 2014) för bedömning av påverkan på riksintressen tydligt anger att det rumsliga perspektivet bör vidgas till att omfatta även ytor *utanför* riksintressemiljöerna (jfr kapitel 4 nedan).

I den kortfattade så kallade *värdetexten* anges motiven och uttrycken för riksintresset. Motiveringen för utpekandet av riksintresset Fröllinge-Susegården lyder så här:

Välbevarade herrgårdsmiljöer med huvudsaklig 1800-talsprägel. Fornlämningsmiljö.

De viktigaste uttrycken för riksintressemiljön beskrivs enligt följande:

Storgårdsanläggningar med anor från medeltiden respektive 1600-talet, med monumentalt gestaltad bebyggelse från 1800-talet, alléer, parker m m. Torp och arbetarbostäder samt omgivande storskaligt produktionslandskap med ett par monumentala gravhögar. Delar av den gamla kustvägen.

Beskrivningarna av det kommunala kulturmiljöintresset fokuserar också i hög grad på helhetsvärdena. Genom mångfalden i den värdefulla bebyggelsen, trädgårdar, alléer, det historiska vägnätet samt omgivande storskalig odlingsmark och bokskog *”skapar storgårdarna Fröllinge och Susegården en särpräglad och sammanhängande herrgårdsmiljö”* (Ahnlund & Connelid 2014).

Här nedan kommer det kultur- och landskapshistoriska innehållet i kulturmiljön kring Fröllinge och Susegården att beskrivas översiktlig. Presentationen fokuserar på aspekter som återspeglas i riksintressets värdetext och landskapsavsnitt som i första hand berörs av den planerade solenergi-parken. Särskild vikt läggs vid att beskriva visuella, kulturhistoriska och upplevelsemässiga samband mellan kulturmiljöns olika delar.

3.1 Förhistoriskt landskapsrum

Som framgår av kartbilden med fornlämningar i figur 3 ovan finns endast några få registrerade objekt inom riksintresset och det kommunala kulturmiljöområdet. I åkermarken norr om gamla E6 och utmed den äldsta landsvägen vid Susegården har boplatzlämningar påträffats på ett par mindre ytor. Lämningarna utgörs av stolphål (L1997:7202) respektive härdar (L197:6712), vilka kan indikera större fornlämningsytter under mark.

Alldeles intill och strax norr om den gamla infartsvägen till Fröllinge ligger två gravhögar i ”bra” lägen. Gravmonumenten är placerade i framkant på en markerad höjdstreckning och exponerar tydligt ut mot det omgivande landskapet i norr, väster och öster. Graven närmast vägen (L1997:2797) är 18 meter i diameter, den i norr (L1997:2796) cirka 14 meter. Som framgår av drönarbilden på nästa sida har den

norra graven i senare tid ”kompletterats” med en vall av röjningssten från omkringliggande åkrar.



Figur 9. Gravhögen L1997:2796 ligger högt i landskapet, i en naturbetesmark nära infartsvägen till Fröllinge. I lövskogen vid Örnakull och Blixgård i övre högra delen av bilden finns ytterligare ett stort antal gravar.

Gravarna på höjden vid infartsvägen till Fröllinge utgör en del av inramningen kring ett större förhistoriskt ”landskapsrum” i den här delen av Susedalen. Vid gårdarna Blixgård och Örnakull en bit västerut, i Rävinge socken på andra sidan Suseån samt i höjd med Kvibille i söder finns koncentrationer av förhistoriska gravar och hållristningar som ligger grupperade i en krans kring den böljande dalslätten utanför Fröllinge och Susegården. Som nämnts tidigare torde huvuddelen av dessa marker under i varje fall brons- och järnålder ha utgjorts av naturligt högavkastande betesmarker som varit mycket viktiga att kontrollera.

3.2 Landsvägen och övriga historiska vägstråk

Gravarna vid Fröllinge har även en rumslig koppling till den gamla landsvägens sträckning genom området. Det gäller för övrigt även gravarna vid Örnakull och Blixgård, liksom flera av monumenten vid Kvibille. Samvariationen mellan de äldre kartornas vägstråk och förhistoriska gravar är känd sedan länge och kommer tydligt till uttryck på flera ställen längs de halländska huvudvägarna.

Den gamla landsvägen utgör ett av områdets verkliga kärnvärden. Vägen är inte bara en viktig historisk betydelsebärare; den erbjuder på flera ställen vida utblickar över det omgivande landskapet och kulturmiljöns övriga delar. Landsvägarnas sträckningar är i grova drag kända utifrån 1600-talets småskaliga kartor. Med hjälp av yngre, storskaliga kartor kan geografin ofta rekonstrueras i detalj. Sannolikt rör det sig om mycket gamla stråk, vars ursprung många gånger sträcker sig långt ner i förhistorien. Den ovan nämnda relationen till gravarna tyder på att så är fallet. Landsvägens dragning på de äldsta kartorna över Fröllinge och Susegården redovisas i den sammanfattande kartbilden på sidan 22 (figur 21).



Figur 10. Vid Fröllinge följer gamla E6 i stort sett den äldsta landsvägens sträckning.

Vid Fröllinge och Susegården är 1600- och 1700-talets landsvägsstråk ovanligt välbevarat och lätt överblickbart. Från Hönryd i norr och fram till Vallanäs ligger vägen kvar öster om gamla E6. I det öppna odlingslandskapet förbi Fröllinge återspeglas den äldre sträckningen till stor del i gamla E6. Den asfalterade vägen följer inte exakt lantmäterikartornas dragning men svänger svagt fram och tillbaka (jfr foto ovan). Vid Gamla smedjan, strax söder om korsningen vid infarten till Fröllinge, ligger en äldre (grusad) generation av E6 kvar parallellt med asfalten. Denna ”årsring” sammanfaller helt med sträckningen på exempelvis 1797 års karta. Landsvägen representerar här också, som tidigare nämnts, gränsen mellan Fröllinges äldsta åkermark och de tidigare slättermarkerna i dalgången nedanför.

Lite längre österut, i lövskogen öster om bebyggelsen vid Ekarp, finns också den gamla landsvägen kvar i grusad form.



Figur 11. Gamla landsvägen vid torpet Bokelund.

På Susegårdssidan är det äldre landsvägsstråket i rumsligt hänseende nästan intakt. Infartsvägen mot Susegården och dess fortsättning in i lövskogen öster och söder om gården sammanfaller praktiskt taget helt med de gamla kartornas sträckning. Vägen löper här först utmed den landskapshistoriskt och naturgeografiskt betingade gränsen mellan inägor och utmark/lövskog (jfr drönbilden nedan).



Figur 12. Susegården omramas ännu av den gamla landsvägen. I övre högra delen av bilden syns den nyligen anlagda solenergiiparken på åkermarken strax söder om torpet Bokelund.

Knappt 300 meter efter avfarten vid gamla E6 passerar vägen sockengränsen mellan Getinge och Kvibille. Här ligger den äldre torpbebyggelsen Bokelund (se figur 11 på föregående sida). Strax väster om torpet står en milstolpe (L1997:2993) intill vägen, vilken signalerar att stråket haft status som just landsväg. Norr om Susegården leder en alléprydd väg in mot gårds-miljön. Öster om infarten ligger ett par längor med före detta arbetarbostäder strax intill vägen. På platsen fanns redan under 1700-talet torpbebyggelse. Flera torp, som historiskt varit kopplade till Susegården, kantar vägens fortsättning genom skogen mot söder.

Landsvägen förbi Susegården ingår i en lång och ovanligt välbevarad vägshistorisk miljö, som sträcker sig genom Kvibille samhälle och vidare ytterligare ett par kilometer söderut. Den bågformade vägen genom Kvibille är ett centralt element i en kulturmiljö som också är utpekad som både riksintresse och kommunalt intresse. I vägmiljön ingår här bland annat den medeltida kyrkan, gästgivargård, skola och tingshus.

Bland övriga äldre vägar i området märks infarterna till gårdarna. I drönbilden ovan skimtar infartsvägen mot Susegården. Den har på senare år försetts med nya alléträd. Huvudvägen in mot Fröllinge ligger kvar i samma raka sträckning som på 1700-talet. Den pampiga, alléprydd vägen har ett högt terrängläge, från vilken man har vida utblickar över odlingslandskapet i dalgången nedanför. På kanten av höjdpaltån i väster ligger områdets största grav (L1997:2797) alldeles intill vägen. Närmare gamla E6 och landsvägen i söder står ett par präktiga grindstolpar. Nedre delen av allén har nyligen förnygrats (se foto på nästa sida och framsidan).

Infartsvägen med sin allé är inte bara en väghistorisk kvarleva från de äldre kartorna utan återspeglar även 1700-talets gärdesorganisation. Vägen låg i gränsen mellan två av den tidens åkergården.



Figur 13. Infartsvägen till Fröllinge från gamla E6. Vid barrträden ligger den 18 meter stora gravhögen L1997:2797.

Vägen från den gamla arbetarbostaden Ryttaledet och upp mot ekonomibyggnaderna vid Fröllinge följer den spikraka gränsen mellan åkrarna i "Stora gårdet" och betesmarkerna i "Dalhagen" på 1797 års karta. Närmast Ryttaledet står flera pampiga ekar längs vägens västra sida. På den gamla kartan löper en väg strax öster om åkermarken. Tydliga rester efter denna finns kvar i dagens lövskog.



Figur 14. Vägen från Ryttaledet upp mot Fröllinge följer den gamla gärdesgränsen på 1797 års karta. I lövskogen strax innanför finns synliga spår efter den gamla kartans vägsträckning.

3.3 Bebyggelsen

Den innehållsrika och välhållna, äldre bebyggelsen vid Fröllinge och Susegården hör naturligtvis också till kärnvärdena inom kulturmiljön. Gårdsbebyggelserna ligger, precis som på de äldre kartorna, i övergången mellan det öppna inägolandskapet och skogbevuxen utmark. Lövskogen omsluter delar av bebyggelsen. Tydligast är detta vid Fröllinges något indragna läge. Den utskjutande, skogbevuxna terrängen nedanför höjdpunkt Stora Sät bidrar till att de båda gårdsmiljöerna med omgivande inägomarker uppfattas som separata landskapsrum (jfr Ahnlund och Clarke 2020).

Den äldsta delen av Fröllingebebyggelsen ligger rent visuellt utanför den planerade solenergi-parkens primära påverkansområde. Miljön är dock, som framgått ovan, tydligt länkad till den övriga agrara miljön genom bland annat de äldre vägstråken, placeringen av ekonomibyggnaderna med mera.



Figur 15. De pampiga mangårdsbyggnaderna vid Fröllinge är till stor del uppförda i murad gråsten. Huvudbyggnaden färdigställdes redan 1623.

Mangårdsbebyggelsen vid Fröllinge, som visas i drönbilden ovan, består av en huvudbyggnad (corps-de-logi) och två flyglar. Den förstnämnda uppfördes 1623 av dåvarande ägarparet Holger Børgesen Rosencrantz och Vibeke Thott. Flygelbyggnaderna är av något senare datum, den norra dock med tämligen säker datering till 1794. I anslutning till ”slottsmiljön” finns ett ganska stort antal mindre byggnader som avspeglar olika typer av verksamheter knutna till godsdriften. Söder om infartsvägen ligger flera tidigare arbetarbostäder. Intill Vallebäcken norr om gården finns kvarnbyggnader och en elverksbyggnad utformad som en liten kyrka.

Ekonomibyggnaderna låg på 1700-talet (jfr figur 5) strax väster om mangården men ersattes 1888 av nya några hundra meter längre västerut. Här finns idag endast en ladugårdslänga kvar, efter att den tidigare kringbyggda anläggningen brann ned för några år sedan.

Flera andra byggnader som hört till huvudgården finns kvar ute i det omgivande landskapet. Flera av dem har redan nämnts: Torpet Bokelund (figur 11) nära sockengränsen i öster, den under 1800-talet uppförda arbetarbostaden Rytthuset (figur 14) och Gamla smedjan strax söder om infartsvägen. Intill gamla E6 väster om Vallebacken ligger den före detta småskolan, kallad Stenstugan. Flera av husen är, liksom huvudbyggnaderna, uppförda helt i sten. Äldre stenhus av det här slaget är relativt ovanliga på den halländska landsbygden. Husens karaktär utgör således ett särdrag och tydliggör samhörigheten med huvudgården.

Susegården har ett betydligt mer exponerat läge än Fröllinge. Gården är magnifikt placerad i övre delen av den gamla inägomarken, omgiven av lövskog på utmarken i öster och längs en bäck i söder. Utblickarna från delar av gårdsmiljön mot odlingslandskapet i dalgången är vida. Den alléprydda infartsvägen leder in från norr. En möjligen äldre infart finns kvar, mot landsvägen rakt österut.



Figur 16. Drönarfoto (från norr) över Susegårdens bebyggelse.

Mangårdsbyggnaderna består av en välhållen huvudbyggnad och två flyglar i 1½ plan i trä med gulmålad locklistpanel. Corps-de-logiet uppfördes 1801. Den västra flygelbyggnaden är äldre och tillkom redan 1750. Den östra byggdes samman med huvudbyggnaden 1917. Ekonomibygnaderna domineras av det vackra stallet i tegel från mitten av 1800-talet. Från samma tid är en stor ladugård i sten något längre ned i terrängen.

Även på Susegårdens marker finns flera mindre bebyggelser, framför allt torp och arbetarbostäder, som speglar kopplingen till godset och dess verksamheter. Som framgått ovan ligger de flesta i nära anslutning till gamla landsvägen.

Cirka 600 meter SSV om Susegården ligger Gillarps gamla bytomt. Det var här som två av de ursprungliga gårdarna i byn låg fram till avknoppningen av Susegården vid 1700-talets mitt. Flera äldre trähus finns i området (se foto på nästa sida). Den gamla tomten ligger i södra delen av kulturmiljön.



Figur 17. Äldre bostadslänga på Gillarps gamla bytomt.

3.4 Övriga kulturhistoriska uttryck

Förutom aspekterna som berörts ovan finns det inom kulturmiljön vid Fröllinge och Susegården åtskilliga andra synliga och delvis välbevarade spår som avspeglar en lång landskapshistorisk utveckling. Det gäller exempelvis biologiskt kulturarv i form av spärrgreniga, äldre träd som formats i de tidigare öppna eller halvöppna ängs- och betesmarkerna. Flera av de mycket gamla träden i lövskogen norr och nordost om Fröllinge uppvisar spår av beskärning, så kallad hamling. Längs Vallebacken finns en del välhävda och karaktärsskapande naturbetesmarker.



Figur 18. Den gamla inägggränsen söder om Fröllinge återspeglas i övergången mellan löv- och granskogen. Här löper dessutom en bitvis mycket välbevarad stenmur. Foto taget mot väster.

Ett par, tre hundra meter upp i lövskogen innanför landsvägen tar plötsligt granvegetationen över (jfr drönbilden ovan). I den tydliga, nästan kilometerlånga

gränsen löper en stenmur. Det rör sig här om Fröllinges gamla inägo­gräns, som bland annat ses på 1797 års karta (jfr figur 5). Muren löper praktiskt taget helt i samma sträckning som hägnaden på lantmäterikartan. Den torde delvis ha bättrats på under 1800-talet men representerar likväl en gränslinje som kan ha funnits där århundraden före karteringen 1797. Övergången mellan inägor och utmark var en av de viktigaste och mest framträdande gränslinjerna i det äldre odlingslandskapet. Stenmuren är således en synnerligen viktig landskaps-historisk betydelsebä­rare.



Figur 19. Den välbevarade stenmuren i gränsen mellan lövskogen och granskogen söder om Fröllinge visar läget för den gamla gränsen mellan inägor och utmark.

Cirka 300 meter nordost om Rytta­rledet finns en liten öppning i lövskogen. Här redovisas på 1797 års karta (se figur 5) det under Fröllinge lydande torpet Smedsdalen. I området finns övergivna åkrar, men inga synliga rester efter bebyggelsen.



Figur 20. Den lilla öppningen i bokskogen visar läget för torpet Smedslyckan.

Gränsen mellan Fröllinge och Susegården, tillika östra begränsningen för den planerade solenergianläggningen, utgör även sockengräns mellan Getinge och Kvibille. Äldst torde den ha följt någon av de i sen tid delvis utträtade vattendragen som löper ut på slätten från bergen i öster. Att gränsen gick här framgår av bland annat markeringen på Kettel Classons karta från 1652 (jfr figur 4). Gränslinjen synliggörs i dagens landskap genom en bitvis sammanhängande trädriddå.

4. Påverkan på kulturmiljön – några synpunkter

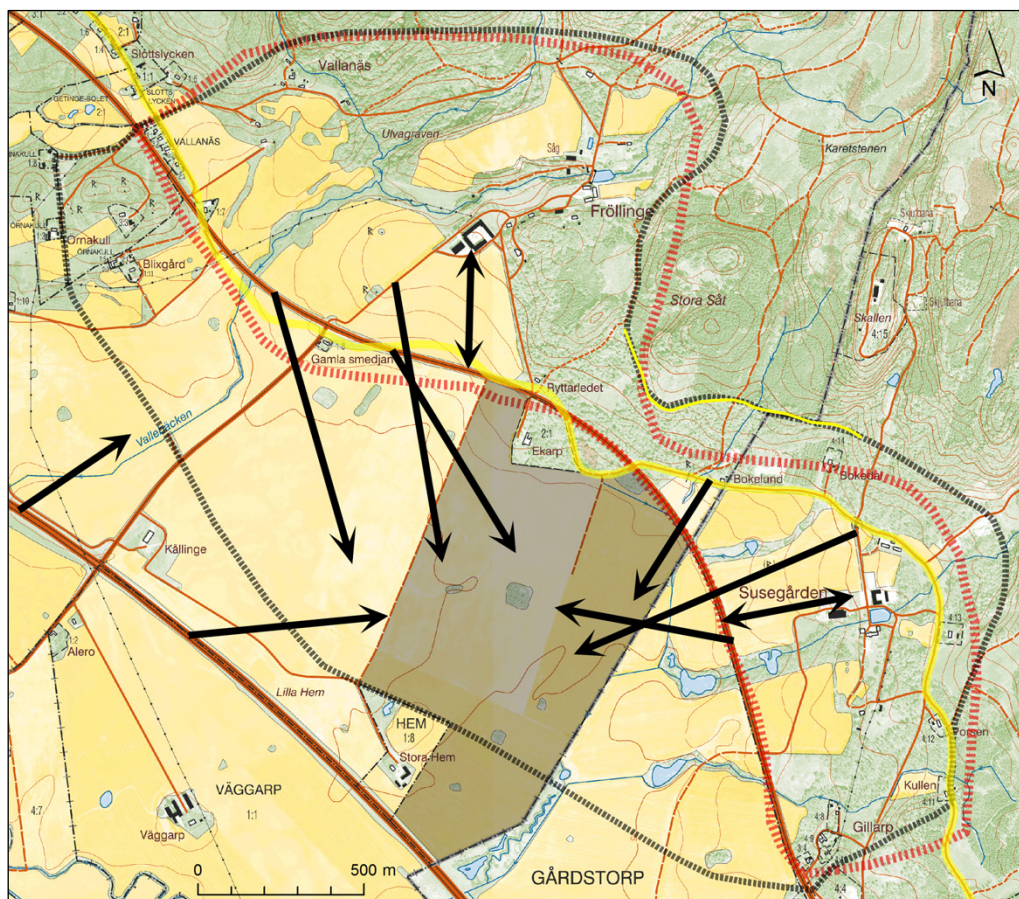
Som framgått av beskrivningarna ovan konstituerar bebyggelsen och de synliga lämningarna i landskapet kring Fröllinge och Susegården en sammanhängande kulturmiljö med mycket stort tidsdjup. De enskilda kulturhistoriska spåren avspeglar i flera fall övergripande strukturer och landskapshistoriska sammanhang, såsom det äldre odlingslandskapets uppdelning på inägor och utmark. Flera av dessa samband är ännu lätt överblickbara och kan upplevas av besökare som färdas på exempelvis gamla E6 genom området. Utöver den kulturhistoriska dimensionen kännetecknas miljön också av en allmänt tilltalande landskapsbild. Området kan i flera kulturhistoriska avseenden beskrivas som ett halländskt karaktärslandskap. Typiskt här är ”mötet” mellan stora bokskogsbestånd i anslutning till godsmiljöerna och den under 1800-talet skapade åkerslätten. Godsjordbruken var ju ofta föregångare under uppodlingsprocessen under 1800-talets agrara revolution.

I figuren nedan redovisas de viktigaste och mest framträdande elementen i kulturmiljön. De är också tydliga uttryck för riksintressets värden. Gårdsmiljöerna präglas naturligtvis i sig av en mångfald byggnader och lämningar av olika slag. Det gäller även flera av vägmiljöerna, där alléträd, grind- och milstolpar med mera skapar variation och förstärker det kulturhistoriska uttrycket.



Figur 21. De viktigaste, kända kulturhistoriska elementen i kulturmiljön vid Fröllinge och Susegården. Blå ringar visar äldre bebyggelse. Den gula markeringen centralt i bilden anger landsvägens äldsta sträckning.

I kartbilden nedan har några dominerande siktlinjer/utblickar i landskapet kring den planerade solenergianläggningen markerats grovt. Linjerna utgår från ett antal viktiga kulturhistoriska miljöer såsom bebyggelsen vid Susegården och den där omgivande äldre landsvägssträckningen. Vid Fröllinge är det framför allt utblickarna från gamla E6, som ju i stort sett följer den äldsta kända landsvägen, som är viktiga och mest frekventa. En viktig utblickspunkt i detta område är främre delen av höjdpaltån längs infartsvägen. Samtliga vyer fångar in hela eller delar av det stora "panoramat" ut över den öppna odlingsbygden på dalgångsslätten. Som framgår av kartbilden ligger ytan med den planerade solcellsparken centralt i dessa vinklar.



Figur 22. Dominerande siktlinjer i landskapet kring Fröllinge och Susegården

I detta avslutande avsnitt ska den planerade solenergianläggningens påverkan på kulturmiljön, i enlighet med uppdragsgivarens önskan, bedömas på en översiktlig nivå. Det aktuella området utgör således riksintresse och redovisas dessutom i Halmstads kommuns kulturmiljöprogram från 2014. De båda områdena överlappar i hög grad varandra, dock med skillnaden att riksintresset inte sträcker sig lika långt ut i den omgivande åkerslätten i väster. Som redan påpekats ett par gånger tidigare avspeglar riksintressegränserna ett äldre kunskapsläge. Landets riksintressen är därför sedan flera år föremål för revidering. Detta arbete har för Hallands del nyligen påbörjats. Någon uppdatering av Fröllinge-Susegården finns dock ännu inte.

Riksantikvarieämbetet ger i sin 2014 utgivna handbok för bedömning av skada på riksintressen stort utrymme för att komplettera kunskapsunderlag i samband med exempelvis utredningar av det här slaget. Bland annat anges tydligt att man bör

inbegripa relevanta värden *utanför* befintliga riksintresseområden, i synnerhet om dessa har bäring på innehållet i den så kallade värdetexten (motiv och uttryck). I fallet Fröllinge-Susegården anges ett ”omgivande storskaligt produktionslandskap” som ett viktigt uttryck. Vid en kommande, mera specifik bedömning av hur ett eller flera förslag till byggnation inom projektområdet påverkar kulturmiljöerna är det därför naturligt att betrakta odlingsmarken *inom* den planerade solenergiparken som en naturlig del av riksintressemiljön. Ytterligare en företeelse som kan adderas till riksintressets värden är den ovan nämnda stenmuren i gamla inägggränsen.

Rent allmänt betonas i Raä:s handbok att urval och gränser för riksintressena inte är *”en gång för alla givet utan ska kunna omprövas i takt med utveckling av ny kunskap och förändrade synsätt”* (sid. 63). Begrepp som läsbarhet, helhetsmiljö och värdetextens centrala betydelse lyfts särskilt fram.

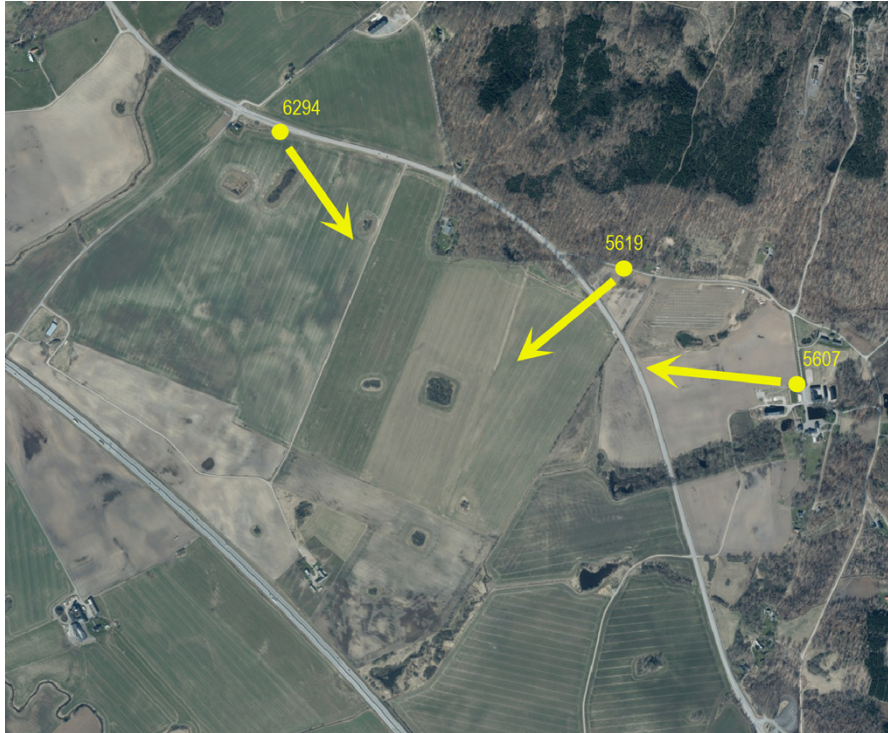
4.1 Solenergiparkens utformning och visuella genomslag

Projektans totala storlek, sådan den redovisats i kartorna ovan, är cirka 75 hektar. Merparten av denna stora yta har markerats i drönbilden nedan. I övre högra hörnet av bilden skymtar den nyanlagda, cirka tre hektar stora solcellsparken på Susegårdens mark. Denna ligger således mycket nära den nu aktuella anläggningen. Solcellernas maximala höjd uppgår till drygt tre meter över markytan. De förankras i marken med pålar medan kablagen grävs ned.



Figur 23. Den planerade solenergiparken i södra delen av Fröllinge 1:4. Uppe till höger syns befintlig solcellspark (cirka tre hektar) vid Susegården.

Kula AB har tagit del av åtta fotomontage från uppdragsgivaren OX2. Tre av dessa har valts ut och presenteras här i figurerna 25–27. Montagen baseras på foton tagna från punkter vars positioner visas i kartbilden på nästa sida. Montagen visar ett exempel på utformning av anläggningen inom verksamhetsområdet. Anläggningens slutliga utformning är, som tidigare påpekats, inte fastställd ännu.



Figur 24. Punkter som använts i fotomontagen. Numrering enligt originalfiler från OX2.

Den västligaste fotopunkten ligger nära korsningen mellan gamla E6 och infartsvägen upp mot Fröllinge. Utblickarna är huvudsakligen i vägens förlängning mot öster och över det öppna odlingslandskapet mot sydost. I den exemplifierade utformningen i fotomontaget, som återges i figur 25 nedan, har inga solceller placerats i åkermarken upp mot gamla E6 i nordvästra delen av projektområdet (jfr kartor ovan). Verksamhetsområdets södra delar ryms inte i det aktuella montaget. De ligger i något högre terräng och har sannolikt ett stort visuellt genomslag. Med detta i beaktande kan man konstatera att en solcellsanläggning som upptar större delen av projektområdet tydligt hamnar i blickfånget och ”fyller ut” en central del av den närmast belägna odlingsmarken på Fröllinges gamla inägomarker. Påverkan förstärks av naturliga skäl ytterligare om utblickspunkten flyttas ett par hundra meter längre österut längs vägen.



Figur 25. Fotomontage från vy punkt 6294 på gamla E6, strax öster om infartsvägen mot Fröllinge. Observera att inga solceller placerats inom projektområdets nordvästligaste del, närmast gamla E6.



Figur 26. Fotomontage från vypunkt 5619 på den äldsta landsvägen nära gränsen mot Susegården.

Vyn i montaget ovan är hämtad från en fotopunkt cirka 150 meter in på den äldsta landsvägen öster om korsningen vid gamla E6. Solcellsanläggningen ligger här i stort sett kloss an mot gamla E6 och får som synes ett stort visuellt genomslag från denna inom riksintressemiljön viktiga utblickspunkt. Genomslaget blir förmodligen lika högt (eller högre) från andra delar av vägsträckan längre österut. På grund av vägens högre terrängläge kommer man där dessutom att ha befintlig solcellspark på Susegårdssidan i blickfånget. Denna anläggning har redan, på grund av det centrala läget inom kulturmiljön, en ganska stor visuell påverkan på upplevelsen från gamla landsvägen (jfr Ahnlund & Clarke 2020). Här uppstår därför en tydlig kumulativ effekt. Som framgår av fotomontaget kommer anläggningen sannolikt helt att omöjliggöra fortsatta utblickar från gamla E6 ut över odlingslandskapet mot väster.



Figur 27. Fotomontage från vypunkt 5607 vid Susegårdsbebyggelsen.

Fotomontaget i figur 27 återger en representativ vy från bebyggelsemiljön vid Susegården. Vyn är ungefär densamma i utblickarna från infartsvägen något längre mot norr. Här syns tydligt hur den planerade solcellsanläggningen hamnar centralt i utblickarna mot odlingslandskapet i dalgången. På grund av läget nära inpå den äldre, centrala inägomarken och bebyggelsen vid Susegården blir får anläggningen en klart dominerande inverkan.

4.2 Sammanfattande bedömning av påverkan och förslag på skadeförebyggande åtgärder

Bedömningen av den planerade solcellsparkens påverkan på kulturmiljön inriktas här på några sammanfattande synpunkter som utgår från att huvuddelen av projektområdet bebyggs, ett slags ”worst-case scenario”. Som framgår av fotomontagen ovan skulle en *fullt utbyggd* solcellsanläggning, genom storleken och läget nära in på flera av kulturmiljöns centrala delar, få stort visuellt genomslag i flera dominerande siktlinjer. Projektområdets yta på 75 hektar, med maxmått 1200 x 650–750 meter, gör att anläggningen kan komma att ta stor plats i landskapet, även om de enskilda solpanelerna når maximalt cirka tre meter över marken. I vissa vinklar och vid olika tidpunkter på dagen finns en betydande risk att reflexer kan förstärka intrycket av ”industrialanläggning”. Topografin i området, med ett höjdparti i södra delen och sluttande terräng upp mot i gamla E6 i norr, bidrar också till att solcellerna exponeras.

Fullt utbyggd, eller inom stora delar av projektområdet, blir solcellsanläggningen ett dominerande inslag i siktlinjer från flera viktiga platser såväl *inom* kulturmiljön som i vyerna *in* mot densamma. Särskilt tydligt är detta i vyerna från Susegårdssidan. Parken hamnar nära den centrala delen av inägorna och dominerar helt i panoramat ut över ”omgivande storskaligt produktionslandskap” i dalgången, vilket ju även utgör ett av riksintressets viktiga uttryck. Från flera platser längs den äldsta landsvägen (med intilliggande torpbebyggelse) försvåras läsbarhet och upplevelser av kulturmiljöns olika delar. Vid Susegården måste även hänsyn tas till en *kumulativ påverkan* som uppstår genom att en solcellsanläggning redan uppförts på norra sidan av gamla E6.

Som kan utläsas av fotomontaget i figur 26 (jfr även figur 27) riskerar en utbyggnad som sträcker sig ända fram till gamla E6 att delvis omöjliggöra fortsatta utblickar över dalgången från terrängavsnitten i höjd med Susegården. Upplevelsen av mötet mellan öppet odlingslandskap i väster, den innehållsrika kulturmiljön kring gårdsmiljön och innanför liggande bokskog försvåras här avsevärt.

Solcellsparken får även stort visuellt genomslag i flera viktiga siktlinjer på Fröllingesidan. Det gäller både från gamla E6 (jfr figur 25 och diskussionen i anslutning till denna) och från höjdläget längs gamla infartsvägen och vid ekonomibygnaderna. I vyerna från flera platser längs infartsvägen kommer en stor del av parken att vara synlig, samtidigt som den genom sin storlek dominerar blickfånget ut över dalgångsslätten. Den centrala delen av gårdsmiljön vid Fröllinge ligger, som redan påtalats, däremot helt utanför solcellsanläggningens påverkansområde.

En fullt utbyggd solcellspark på fastigheten Fröllinge 1:4 är således problematisk på flera sätt. Den riskerar att påverka flera av kulturmiljöns, och därmed riksintressets, bärande delar och uttryck. Anläggningen tar en stor yta i anspråk, vars norra del hamnar nära in på kulturmiljöns centrala delar. Själva anläggningen placeras på centralt belägen odlingsmark som i sig betraktas som ett för riksintressemiljön viktigt uttryck. En utbyggnad inom huvuddelen av projektområdet innebär att flera övergripande landskapsmässiga och kulturhistoriska samband mellan det öppna odlingslandskapet i dalgången och kulturmiljöerna med omgivande bokskogar kan komma att störas, varvid läsbarheten försvåras.

En flyttning av solcellanläggningens norra gräns mot söder framstår som den enskilt viktigaste åtgärden för att skapa en bättre anpassning till omgivande kulturmiljöer. Härigenom skapas en ”buffertzona” som innebär att solcellsparken separeras från kulturmiljöns centrala delar, exempelvis vid Susegården, där även den kumulativa effekten i förhållande till befintliga solceller mildras. En flyttning söderut medför att innehållet i viktiga siktlinjer av den typen som redovisas i figur 27 kan bibehållas i hög grad. Bevarandet av en större yta med öppen odlingsmark mellan solcellerna och riksintresseområdet innebär också att de *långa* siktlinjerna i utblickarna från gamla E6 (jfr figur 26) vidmakthålls.

Var någonstans en lämplig norrgräns för solcellsanläggningen ligger är svårt att ange. Nya fotomontage med olika alternativ, som bland annat tar hänsyn till den något mer varierade topografin i södra delen av projektområdet, bör studeras. En 300-400 meter bred buffertzona framstår som lämplig. En byggnation inom projektområdets södra delar framstår under alla omständigheter som möjlig. Exempelvis ligger terrängen i sydöstra delen nästan helt utanför de viktigaste siktlinjerna som utgår från höjdlägena vid både Frölinge och Susegården, liksom även från gamla E6 i höjd med Susegården.

För att skapa en ”mjukare” övergång mellan odlingslandskap och solcellsytor kan det vara lämpligt att plantera buskar eller lövträd längs delar av anläggningens ytter-sidor. En grön inramning skulle sannolikt kunna bidra till att solcellerna smälter in betydligt bättre i landskapsbilden i flera siktlinjer. Mot bakgrund av att delar av den lite högre liggande terrängen i södra delen av projektområdet har en bakgrund som central inägomark (till gården Hem, jfr ovan) kan det även där vara motiverat att fundera kring ett större inslag av lövträd. Området har under lång tid fungerat som ängsmark, vilken i varierande grad varit trädbevuxen. Planterandet av lövträd i dessa avsnitt kan således både betraktas som en kulturhistoriskt riktig åtgärd och som ett sätt att skapa naturvårdsmässiga mervärden. Även här kan lövträden användas för att skapa mjukare övergångar i siktlinjerna (inte minst från nuvarande E6, jfr figur 22).

5. Referenser

Ahnlund, B. & Connelid, P. 2014. *Kulturmiljöprogram för Halmstads kommun*. Utgivet av Halmstads kommun.

Ahnlund, B & Clarke, M. 2020. *Solcellsanläggning Susegården*. Gillarp 4:1, Halmstads kommun. Miljökonsekvensbeskrivning kulturmiljö. Kulturmiljö Halland 2020:87.

Kulturmiljövårdens riksintressen enligt 3 kap. 6 § miljöbalken. Handbok 2014-06-23. Rapport från Riksantikvarieämbetet. Publicerad på Raä:s hemsida på adressen: <http://www.raa.se/app/uploads/2014/07/Handbok-riksintressen-140623.pdf>

Sahlgren, J. 1948. *Ortnamnen i Hallands län, del 1*. Bebyggelsenamnen i södra Halland. Utgivna av Kungl. Ortnamnskommissionen.

Arkeologisk utredning, steg 1

Av Jonas Carlsson, Kulturmiljö Halland

INLEDNING OCH SYFTE

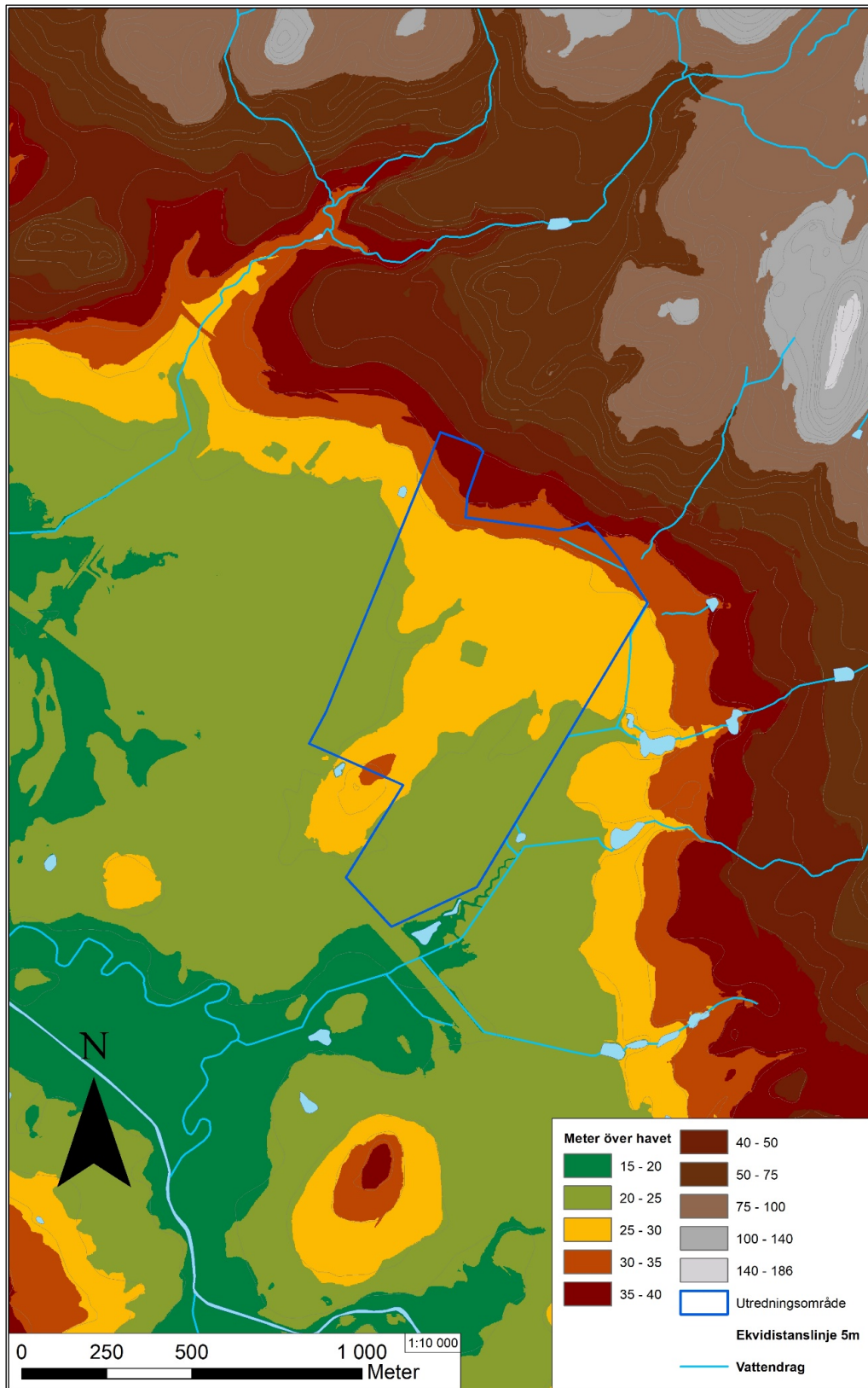
Inför att OX2 ämnar etablera solkraftspark i Fröllinge strax väst om Kvibille i Halmstad kommun, utför Kulturmiljö Halland en arkeologisk utredning steg 1 i samarbete med Kula AB. Arbetets syfte är att ge en översiktlig bild av kända fornlämningar samt grovt redogöra sannolika lägen för idag okända fornlämningar inom området. Observera att lämningar kan förekomma även utanför av gällande rapports angivna områden. Redan registrerade fornlämningar omfattas av Kulturmiljölagen och skall undersökas i enlighet med dito.

METOD

Arbetet utfördes genom arkivgenomgång och GIS-analys i syfte att analysera kända fornlämningar med hänsyn till topografi och kunskapsläge, för att i nästa steg etablera potentiella områden för idag okända under mark liggande fornlämningar.

TOPOGRAFI OCH FORNLÄMNINGSMILJÖ

Utredningsområdet är beläget mellan Getinge och Kvibille i Halmstad kommun, strax söder om Fröllinge slott. Utredningsområdet uppgår till ca 75 hektar och utgörs av relativt flack åkermark i sydvästsluttning, cirka 20–40 meter över havet. Till nord och öst tornar höjder och skogklädda berg upp sig i vad som blir det halländska höglandet. I närområdet finns flertalet bäckar och vattendrag som löper från höjderna i nordöst och matar Suseån till söder. Ån markerar även botten och centrum av det dallandskap som karakteriserar området vidare söder och väster ut (fig 1). Enligt SGU (www.sgu.se/kartvisare) utgörs undergrunden inom ytan främst av lera, vid den norra gränsen finns smärre partier som utgörs av sand samt ett enstaka bergparti och i söder finns ett mindre område isälvsediment.



Figur 1. Områdets topografi.

Kända fornlämningar i området domineras av gravar och hällristningar (genomgående för stycket – se fig 2 - 5 för kartreferens). Särskilt en höjd ca 1,5km åt nordväst, ”Örnakull” (efter gårdsnamn, oklart om officiellt namn) som innefattar åtta högar och tre stensättningar. På sydsidan av samma höjd har sju hällristningslokaler uppdagats,

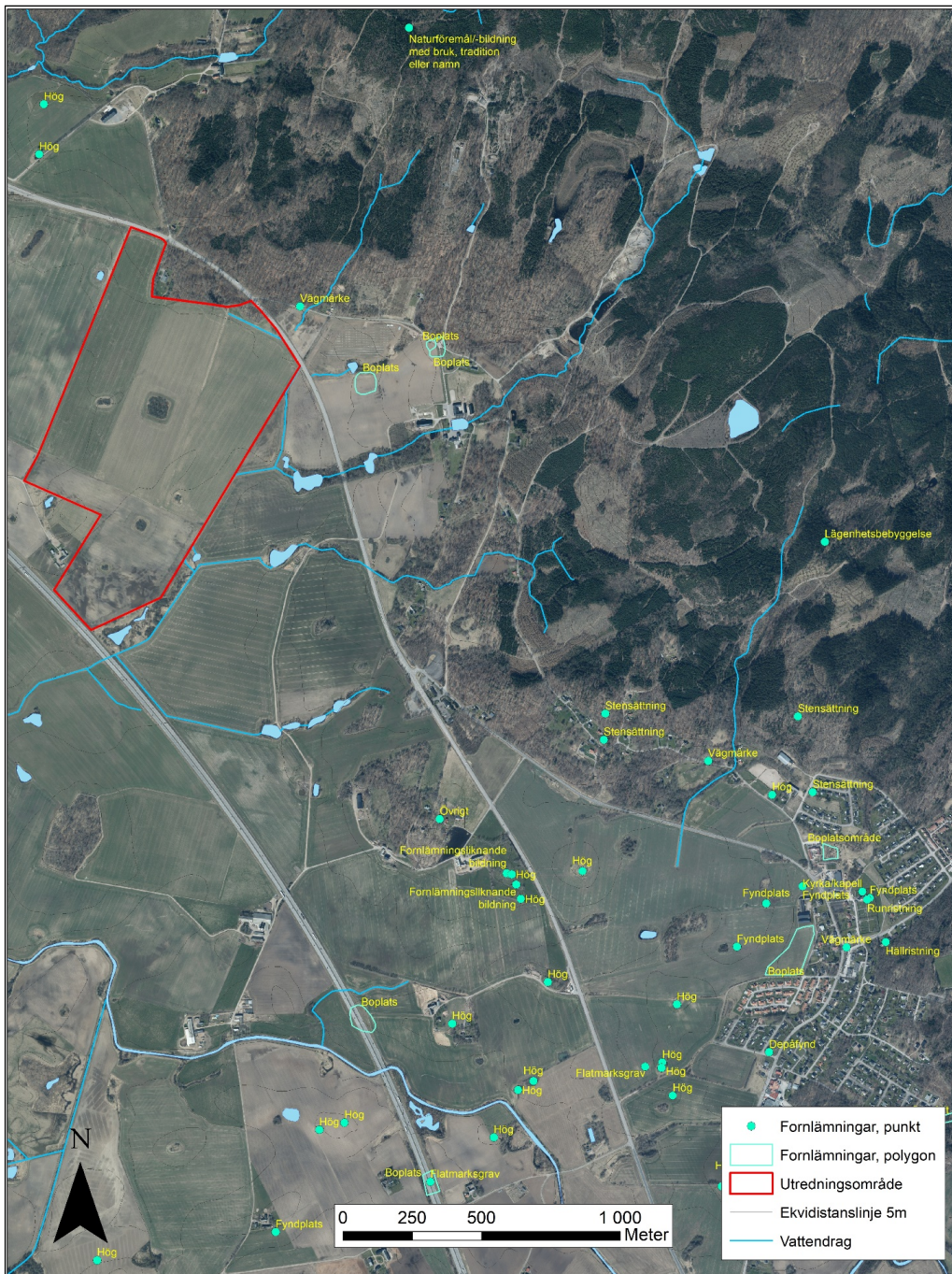
motiven utgörs av skålgropar. Även norrut, ca 0,5 km, påträffas fler högar, L1997:2796 och L1997:2797. Nästan direkt öster om ytan har två boplatser delvis undersökts, L1997:7202 och L1997:6712, anläggningarna inom båda dessa lokaler talar för att ett större boplatsoområde bör finnas i det direkta närområdet. Ca 2 km mot sydöst påträffas ytterligare gravar, även här rör det sig främst om högar, stensättningar finns också representerat. I samma område finns flertalet fyndplatser (bland annat L1997:7467 och L1997:6383 med förekomst av flintyxor) och boplatser. Särskilt L1996:7777 skall omnämnas då bebyggelse inom denna bland annat kan dateras till yngre järnålder (Nilsson, M 2019), vilket kan sättas i kontext med depåfyndet L1997:6779 strax söder om dito innehållande arabiska silvermynt, samt den runsten (L1997:6367) som idag är inmurad i Kvibille kyrka. Söderut återfinns vi boplatser L1997:7453, som dock enbart utgörs av fåtalet flintspån och därmed sannolikt egentligen utgör ett kort uppehåll. Ca 2 km väster om utredningsområdet finns ytterligare ett höjdområde som innefattar en stor mängd gravar samt hällristningar. Hällristningarna uppgår till 36 lokaler vars motiv främst utgörs av skålgropar, men även fotsulor och rännen. Gravarna utgörs till största del av högar, även en stensättning samt ett gravfält bestående av sex högar. Därtill finns en fyndsamling bestående av flertalet flintföremål som skall ha insamlats i området, dock enligt uppgift är några inköpta. Mellan denna sistnämnda höjd samt ”Örnakull” finns tre boplatser registrerade. En av dem, L1997:2700 utgörs enbart av ytplockade flintor, medan det inom L1997:2704 påträffades boplatzlämningar från brons- och järnålder samt flinta och keramik, medan L1997:3616 utöver keramik innefattade fasta spår i form av anläggningar, även detta kan sannolikt dateras till brons- eller järnålder.

Ovan genomgångna fornlämningar härrör från förhistorisk tid. Spåren från medeltid och framåt är mer svår fångade i fornminnesregistret. Dock finns tydliga indicier på mänsklig närvaro även då. Exempelvis har kyrkorna i Kvibille och Getinge sannolikt medeltida anor. Skriftliga belägg finns för Getinge socken under 1200-talet slut, och Getinge kyrkby under 1500-talet. Därtill finns en runsten i kyrkan som sannolikt har tidigmedeltida anor (därmed finns två av Hallands fyra kända runristningar i utredningsområdets omnejd). Frölinge i sig finns belagt från 1437 (ortsnamnsregistret.se), huruvida gården då låg på samma plats som idag eller om byggnaden flyttats är oklart.

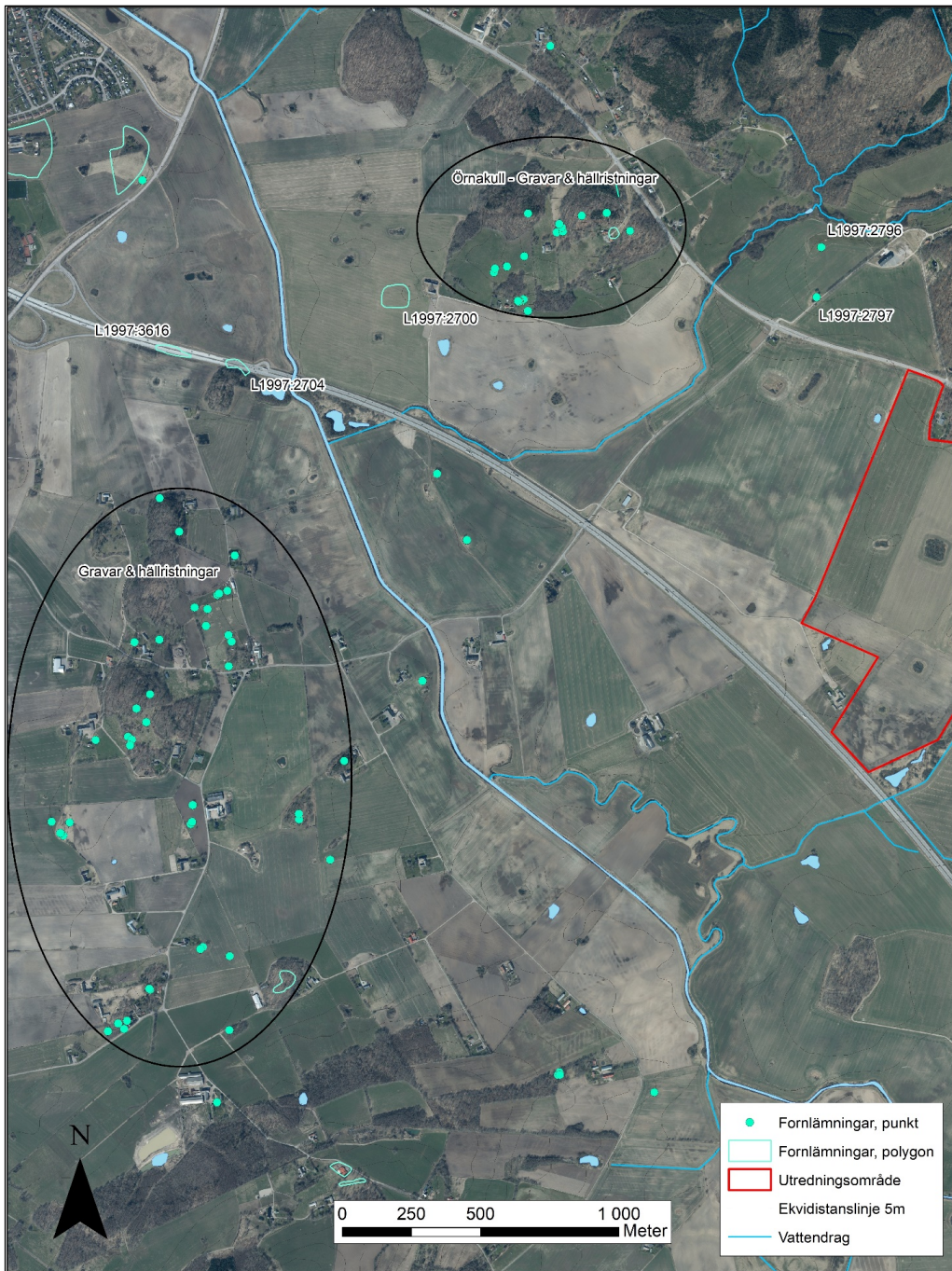
Av kända fornlämningar att döma har närområdet nyttjats som mest intensivt under yngre brons – äldre järnålder baserat på förekomsten av hällristningar och gravar. Naturligtvis är gravlandskapet enbart en dimension av landskapsbruket. I rådande fall kan grävda lokaler där fornlämningar påträffats främst dateras till samma period. Dock har få platser inom närområdet undersökts genom grävande arkeologi, så denna bild kan komma att förändras av framtida utredningar. Med tanke på kyrkbyarna under medeltiden samt att vissa gravhögar även uppfördes under yngre järnålder bör närvaron från dessa perioder uppdagas vid framtida grävningar. Emellertid, oavsett brons- eller järnålder följer kända boplatser samma mönster, de ligger på sandig undergrund och aldrig i områdets lägre partier. Undantaget som bekräftar regeln är L1997:7453, registrerad som boplatser och belägen på lerig undergrund, men som inte utgör en reell boplatser. Först under 1700-talet kan bebyggelse på nya ytor beläggas, då i form av gårds- och torpbebyggelse även inom lermarker. I utredningsområdets sydvästra kant finns gården Hem, markerad på 1838 års skifteskarta Den har sannolikt anor sedan åtminstone 1500-talet (se fig 6 samt Connelid, i denna rapport).



Figur 2. Fornlämningar i närområdet med lämningstyp, västra halvan.



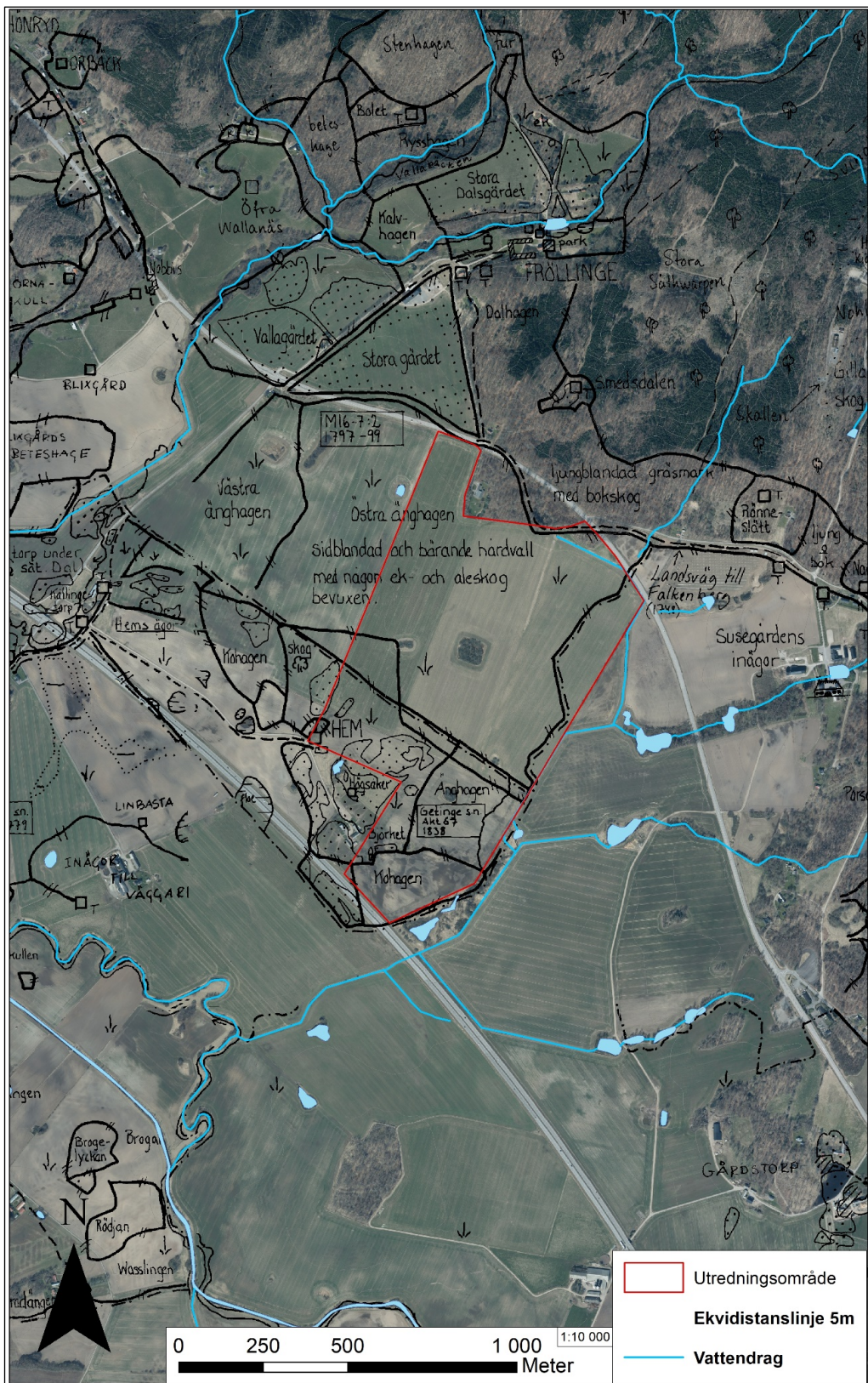
Figur 3. Fornlämningar i närområdet med lämningstyp, östra halvan.



Figur 4. Fornlämningar i närområdet med fornlämningsnummer, västra halvan.



Figur 5. Fornlämningar i närområdet med fornlämningsnummer, västra halvan.



Figur 6. Utredningsområdet med historiskt kartöverlägg.



Figur 7. Ytor rekommenderade för arkeologisk utredning steg 2 i händelse av exploatering.

ÅTGÄRDSFÖRSLAG

Av genomgångna fornlämningar i närheten samt områdets generella topografi kunde ett mönster i under mark påträffade fornlämningar etableras. Därtill finns äldre bebyggelse markerat på historiska kartor. Inom utredningsområdet finns två ytor som vid exploatering bör genomgå arkeologisk utredning 2. Se figur 7.

Yta 1

I områdets norra del utgörs undergrunden enligt SGU jordartskarta bitvis av sand. Detta i kombination med något stigande terräng medför att ytan innehar egenskaper som i närområdet delas med platser innefattande under mark påträffade fornlämningar. Troligtvis bör boplatzlämningar kunna påträffas inom ytan.

Yta 2

I enlighet med historiska kartor brukade gården Hem ligga i områdets sydvästra kant. Gården föreligger 1850 och bör därmed omfattas av kulturmiljölagen och gården med omnejd bör utredas arkeologiskt.

REFERENSER

Nilsson, Mats (2019) *Folkvandringstid, vendeltid & vikingatid*. Arkeologisk förundersökning 2019. Kulturmiljö Halland rapport 2020:47. Halmstad.

Ortsnamnsregistret.se – Fröllinge. Hämtad 2022-11-15.

<https://ortnamnsregistret.isof.se/place-names/471557?place-name-id=471557&page-size-basis=20&page-number-basis=1&place-name-basis-id=331104>

SGU – Kartvisaren, jordartskartan – Hämtad 2022-11-15

<https://apps.sgu.se/kartvisare/kartvisare-jordarter-25-100.html>