

Samrådsredogörelse - undersökningssamråd



Uppdrag: Tillstånd solcellsparker OX2
Uppdragsnummer: 30040850
Kund: OX2 AB (publ)
Datum: 2023-06-09
Upprättad av: Michaela Sundström

1 Inledning

OX2 AB har genomfört ett undersökningssamråd enligt 6 kap. 23 § miljöbalken inför kommande tillståndsansökan enligt 9 kap. miljöbalken för uppförande och drift av en markbaserad solenergianläggning i Fröllinge, Halmstads kommun.

Nedan redogörs för samrådets genomförande, de synpunkter som framkommit och bolagets bemötande av dessa.

1.1 Samrådets genomförande

Inför samrådet upprättades ett samrådsunderlag, se [Bilaga 1](#), vilket skickades till Länsstyrelsen i Halland och Halmstads kommun den 17 maj 2022 tillsammans med en inbjudan till samrådsmöte.

Samråd med Länsstyrelsen och Halmstads kommun

Ett samrådsmöte hölls den 13 juni 2022 där företrädare från Länsstyrelsen och Halmstads kommun deltog. Under mötet presenterades den planerade verksamheten, förväntade miljöeffekter och planerade utredningar, se presentation i [Bilaga 2](#). Myndigheterna fick tillfälle att ställa frågor och lämna sina synpunkter. Protokoll från mötet redovisas i [Bilaga 3](#).

Halmstads kommun (KS) har därefter inkommit med skriftliga synpunkter på miljökonsekvensbeskrivningens innehåll och omfattning, medan bygg- och miljöförvaltningen avstod från att yttra sig. KS yttrande redovisas i avsnitt 1.2 och i [Bilaga 7](#).

Samråd med övriga myndigheter och verksamheter

I enlighet med synpunkter som framfördes under samrådsmötet har även skriftligt samråd skett med *Trafikverket*, *Försvarmakten*, *Halmstad City Airport* och *Luffartsverket*.

Ovan nämnda samrådsparter fick samrådsunderlaget och ett följebrev via e-post den 20 juni respektive den 11 augusti 2022. Sändlista redovisas i [Bilaga 4](#).

Försvarmakten valde att inte yttra sig i det specifika ärendet och Halmstad City Airport har ingen erinran mot projektet. Inkomna yttranden redovisas i avsnitt 1.2 och [Bilaga 7](#).

Samråd med enskilt berörda

En sammanfattning av samrådsunderlaget med hänvisning till hemsida med fullständigt samrådsunderlag skickades per post till närboende den 7 juni 2022 med sista svarsdag den 30 juni 2022, se [Bilaga 5](#).

Samrådskretsen för enskilda avgränsades till att omfatta boende och fastighetsägare inom en radie av 500 meter från verksamhetsområdet samt fastigheter med öppna siktlinjer över den planerade anläggningen. Fastighetsägare uppmanades att vidarebefordra samrådsinformation till eventuella hyresgäster, arrendatorer etc. Sändlista och karta över samrådskrets redovisas i [Bilaga 6](#).

Under hela samrådsperioden fanns samrådsunderlaget publicerat på bolagets hemsida www.ox2.com/sv/projects/frollinge-pv/

1.2 Yttranden och bemötanden

Nedan sammanfattas de synpunkter och frågor som framkommit under samrådet och hur dessa avses att beaktas i arbetet med miljökonsekvensbeskrivning och övriga delar av tillståndsansökan. Inkomna yttranden redovisas i sin helhet i [Bilaga 7](#).

Yttrande	Bolagets bemötande
Halmstads kommun, kommunledningsförvaltningen (i tillägg till vad som framfördes muntligen på samrådsmötet)	
I tillståndsansökan bör relevanta planeringsinriktningar framgå och användas som underlag för bedömning av platsens lämplighet.	Hur den planerade anläggningen förhåller sig till relevanta planeringsinriktningar kommer att redovisas i miljökonsekvensbeskrivningen.
Kommande tillståndsansökan och MKB ska innehålla redovisning av alternativa lokaliseringar samt utförligt resonemang om hur sökande ser på ianspråktagande av jordbruksmarken och brukandet av marken under hela anläggningens livstid (40 år).	Val av plats samt alternativa lokaliseringar och utformningar kommer att redovisas i miljökonsekvensbeskrivningen.
Önskvärt vore en beskrivning av alternativ utformning av anläggningen med fokus på hur jordbruksmarken skulle kunna brukas under driftstiden.	
Sökande bör precisera mål och syftet med föreslagna kompensationsåtgärder.	Verksamheten bedöms inte medföra någon skada eller störning som aktualiserar kompensationsåtgärder. I den mån OX2 ändå genom frivilliga åtaganden ser möjlighet att vidta en åtgärd för att främja ett visst naturvärde eller liknande kan det komma att beskrivas i miljökonsekvensbeskrivningen men det omfattas inte av tillståndsprövningen.
Påverkan på områdets vilt och deras möjlighet att röra sig i det öppna landskapet bör utredas. Den kumulativa effekten av tillkommande stängsling av idag öppen jordbruksmark, tillsammans med E6, bör beskrivas.	OX2 avser att dela in verksamhetsområdet i flera mindre delområden, i syfte att minimera påverkan på vilt och friluftsliv. Stängsling kommer utformas för att tillåta småvilt att passera under/genom stängslet. Påverkan på vilt kommer att analyseras och beskrivas mer ingående i miljökonsekvensbeskrivningen.
Även påverkan på friluftslivet och begränsning av allmänhetens tillgänglighet till området bör beskrivas i kommande ansökan.	
Sökande bör redovisa hur anläggningen påverkar områdets landskapsbildsvärde och kulturmiljövärden och hur man avser att uppfylla angivna planeringsinriktningar enligt översiktsplanen Framtidsplan 2050.	En särskild utredning kommer att genomföras avseende påverkan på kulturmiljö och landskapsbild. Denna kommer ingå i kommande miljökonsekvensbeskrivning.
Eventuell påverkan på det angränsande riksintresseområdet för kulturmiljö (Fröllinge-Susegården) bör beskrivas.	
Anläggningen berörs både av riksintresse för civil flygplats och av riksintresse för totalförsvarets militära del. Samråd med flygplatsen och Luftfartsverket rekommenderas.	Samrådsretsen har, efter synpunkter framförda på samrådsmöte med Länsstyrelsen och kommunen utökats till att omfatta även LFV, Halmstad City Airport, Försvarsmakten samt Trafikverket.
Kommande tillståndshandlingar bör omfatta beskrivning av eventuell påverkan på samtliga riksintressen.	Påverkan på riksintressen kommer att redovisas i miljökonsekvensbeskrivningen.
Halmstads kommun, bygg- och miljöförvaltningen	
Avstår från att yttra sig utöver vad som har framförts på samrådsmöte med Länsstyrelsen och Halmstads kommun.	
Försvarsmakten	
Avstår från att yttra sig kring det specifika projektet.	
Solcellsparker kan medföra skada på riksintresse för försvarets militära del genom elektromagnetisk störning.	Påverkan på förekommande riksintressen kommer att analyseras och beskrivas i kommande miljökonsekvensbeskrivning.

Luftfartsverket

Solcellsanläggningen ligger inte inom angivet skyddsområde. Endast anläggningar inom 3 km från flygplats ska remitteras LFV. Remisser ska gå via berörd flygplats.

Samråd har skett med berörd flygplats (Halmstad City Airport).

Halmstad City Airport

Halmstads Flygplats har inte något att invända till beskriven etablering.

Flygplatsen förutsätter att parken byggs med sådan utrustning och på sådant sätt att flygets radioanläggningar inte blir påverkade. Vill bli meddelade när parken driftsätts för att säkerställa att inga problem uppkommer.

Givet avståndet mellan flygplatsen och planerad solenergianläggning, samt utifrån erfarenheter från andra liknande etableringar, kan inte förutses någon påverkan på förekommande radioanläggningar. OX2 kommer meddela Halmstad City Airport inför idrifttagande av solenergianläggningen.

Trafikverket

Väg E6/E20 har en tillståndspliktig zon på 50 meter. Trafikverket anser generellt att ingen ny byggnation ska ske inom den tillståndspliktiga zonen. Solcellerna kommer enligt remitterade handlingar placeras inom den tillståndspliktiga zonen.

Vid byggnation inom den tillståndspliktiga zonen kommer en ansökan göras hos Länsstyrelsen.

Säkerhetszonen längs väg E6/E20 utmed aktuell fastighet är minst 12 meter från väggkant och denna ska vara fri från fysiska hinder.

Ingen byggnation kommer att ske inom säkerhetszonen.

Det framgår inte av ansökan hur området ansluts till omgivande vägnät. Trafikverket önskar förtydligande i denna fråga. Trafikverket strävar efter att begränsa antalet anslutningar till allmänna vägar. Enskilda fastigheter bör om möjligt dela på samma utfart. Befintliga anslutningar i gott skick ska användas i första hand. Ansökan om ny eller ändra en redan befintlig anslutning är görs enklast via Trafikverkets hemsida. Anslutningsärendet är en separat ansökan som behandlas av Trafikverkets respektive regioner.

Bolaget kommer att ansöka om väganslutning hos Trafikverket om och när det blir aktuellt.

Det krävs transportdispens för att transportera laster som överskrider viss vikt, längd, bredd och/eller höjd på väg.

Bolaget kommer att ansöka om transportdispens hos Trafikverket om behov föreligger.

För ledningsarbeten som påverkar statlig väg måste ledningsägaren ansöka om tillstånd i god tid hos Trafikverket och godkännas innan arbete får påbörjas.

Vid ledningsarbeten som påverkar statlig väg kommer tillstånd att sökas hos Trafikverket.

Luftfartsverket, LFV, är sakägare och ska ges möjlighet att yttra sig över lokaliseringen. LFV:s CNS-utrustning (Communication, Navigation, Surveillance) är säkerhetsklassad och eventuell påverkan på utrustningens funktion kan endast bedömas av LFV.

Samråd har även skett med LFV, se separat yttrande/bemötande i samrådsredogörelsen.

Trafikverket vill informera om att även Försvarmakten bör remitteras för att höra om solcellsanläggningen kan påverka militär luftfart.

Samråd har även skett med Försvarmakten, se separat yttrande/bemötande i samrådsredogörelsen.

Det ska säkerställas att solcellsanläggningens placering och utformning är sådan att det inte föreligger någon risk för att fordons- eller lokförarna utsätts för bländning.

Solpanelerna är som regel behandlade för att minimera reflektioner. Eventuell påverkan på trafik i form av reflektioner kommer analyseras och beskrivas mer ingående i miljökonsekvensbeskrivningen.

Solcellsanläggningen måste projekteras så att den kan klara av kraftigare stormar, så att det inte finns risk för att solcellspaneler kan lossa och flyga ut på järnvägen eller vägen, vid kraftigare stormbyar.

Klimatrelaterade risker kommer att belysas i miljökonsekvensbeskrivningen.

Solcellspanelerna får inte användas för att göra reklam mot trafikanterna på statliga vägar.

Ingen reklam kommer att uppföras vid anläggningen. Eventuella informationsskyltar etc. kommer att uppföras i enlighet med gällande lagstiftning.

Trafikverket anser att handlingarna ska kompletteras enligt ovan och innan solcellsanläggningen beviljas ska Trafikverket ges möjlighet att ta del av informationen.

OX2 kommer att beakta Trafikverkets yttrande och synpunkter i det fortsatta arbetet med projektet. Trafikverket kommer att ha möjlighet att även ta del av information och yttra sig i den fortsatta tillståndsprövningen.

HALMSTAD HEM 1:8 - Mikael Gustafsson och Ann-Sofi Berg

Påverkan på fastighetens värde.

Det är inte möjligt att på förhand uppskatta eventuella värdeminskningar på närliggande fastigheter till följd av solcellsanläggningen och någon sådan påverkan kan inte heller förutses. Skulle en påverkan uppstå med ekonomisk skada som följd är det i så fall en prövning som får ske separat och inte inom ramen för tillståndsprövningen.

Påverkan på livskvalitet.

Den planerade anläggningens påverkan på människors hälsa kommer att utredas och redovisas närmare i den miljökonsekvensbeskrivning som kommer att tas fram och som kommer ingå i tillståndsansökan.

HALMSTAD GÅRDSTORP 8:1 - Gunnar Svensson

Åkermark ska inte användas för elproduktion.

Det aktuella området bedöms kunna nyttjas för anpassat jordbruk parallellt med drift av solenergianläggningen. Den planerade verksamheten är begränsad i tid och påverkan på marken i princip helt reversibel, vilket innebär att marken åter kommer kunna nyttjas för jordbruk när solenergianläggningen tas ur drift och avvecklas. Påverkan på förekommande markanvändning i form av jordbruk analyseras och beskrivas mer ingående i miljökonsekvensbeskrivningen.

Det finns bättre lokaliseringar.

Val av plats samt alternativa lokaliseringar och utformningar kommer att redovisas i miljökonsekvensbeskrivningen.

Påståendet att det finns relativt få naturvärden inom verksamhetsområdet stämmer inte, åkermarken anses vara av högsta kvalitet.

En naturvärdesinventering har genomförts för att identifiera förekommande naturvärden inom verksamhetsområdet. Påverkan på dessa kommer att redovisas i miljökonsekvensbeskrivningen.

HALMSTAD FRÖLLINGE 2:1 - Ragnhild Bjerkli

Solenergianläggningen skulle totalförstöra vår boendemiljö.

OX2 har för avsikt att planera och utforma anläggningen på ett sådant sätt att eventuell negativ påverkan på människors hälsa och miljön minimeras. Utifrån vad som framkommit från till exempel genomförda samråd kommer bolaget analysera och bedöma behovet av eventuella anpassningar, skadeförebyggande åtgärder etc. OX2 förespråkar en nära dialog med boende kring verksamhetsområdet genom hela projektet.

Värdeminskning av fastighet.

Det är inte möjligt att på förhand uppskatta eventuella värdeminskningar på närliggande fastigheter till följd av solcellsanläggningen och någon sådan påverkan kan inte heller förutses. Skulle en påverkan uppstå med ekonomisk skada som följd är det i så fall en prövning som får ske separat och inte inom ramen för tillståndsprövningen.

Varför offra bördig åkermark till förmån för energi? Man skulle hellre fokusera på att utnyttja kalhyggen i skogen där den inte skulle förstöra andras boendemiljö.

Det aktuella området bedöms kunna nyttjas för anpassat jordbruk parallellt med drift av solenergianläggningen. Den planerade verksamheten är begränsad i tid och påverkan på marken i princip helt reversibel, vilket innebär att marken åter kommer kunna nyttjas för jordbruk när solenergianläggningen tas ur drift och avvecklas. Påverkan på förekommande markanvändning i form av jordbruk analyseras och beskrivas mer ingående i miljökonsekvensbeskrivningen.

Bilagor

- Bilaga 1. Samrådsunderlag
- Bilaga 2. Presentation samrådsmöte
- Bilaga 3. Protokoll samrådsmöte
- Bilaga 4. Sändlista myndigheter
- Bilaga 5. Sammanfattning samrådsunderlag
- Bilaga 6. Samrådskets närboende
- Bilaga 7. Inkomna synpunkter

Samrådsunderlag Frölinge solenergianläggning, Halmstad kommun

Undersökningssamråd för tillståndsansökan
enligt 9 kap. miljöbalken

OX2 AB (publ)



Uppdrag	Tillstånd solcellsparker OX2
Uppdragsnummer	30040850
Kund	OX2 AB (publ)
Ver	01
Datum	2022-05-12
Upprättad av	Andrea Rutgersson, Johanna Borlid Rolander
Kontrollerad av	Michaela Sundström, Josefin Wildstam
Dokumentreferens	\\segotts003\projekt\21316\30040850_tillstånd_solcellsparker_ox2\000\07_arbetsmaterial\gran skning ox2\samrådsunderlag ox2 fröllinge utkast 2022-05-13.docx

Innehållsförteckning

1	Administrativa uppgifter	4
2	Inledning	4
2.1	Bakgrund och syfte	4
2.2	Ansökans omfattning och avgränsning	5
2.3	Rådighet	5
3	Samrådsprocessen.....	5
4	Lokalisering och områdesbeskrivning	6
4.1	Områdesbeskrivning.....	6
4.2	Planförhållanden.....	6
4.3	Infrastruktur	7
4.4	Skyddsregleringar och naturvärden	7
4.4.1	Riksintressen	7
4.4.2	Naturvärden.....	7
4.4.3	Kulturmiljö.....	10
4.4.4	Miljökvalitetsnormer.....	12
4.5	Val av lokalisering.....	12
5	Verksamhetsbeskrivning	13
5.1	Om verksamheten	13
5.2	Anläggningsskede	14
5.3	Drift samt avveckling och återställande.....	16
6	Förutsedda miljöeffekter	16
6.1	Anläggningsskede	16
6.2	lanspråktagande av jordbruksmark	17
6.3	Naturmiljö	18
6.4	Friluftsliv, allemansrätt och barriäreffekter	18
6.5	Kulturmiljö och landskapsbild	19
6.6	Klimatpåverkan.....	19
7	Skydds- och kompensationsåtgärder	20
8	Risk och säkerhet	20
8.1	Skydd mot intrång.....	20
8.2	Övrig säkerhet	21
9	Verksamhetsutövarens bedömning av betydande miljöpåverkan (BMP)	21
10	Referenser.....	21

Bilagor

Bilaga 1. Fotomontage

1 Administrativa uppgifter

Verksamhetsutövare:	OX2 AB (publ)
Organisationsnummer:	556675–7497
Adress:	Hans Michelsensgatan 2B, 211 20 Malmö
Kontaktperson:	Tobias Karmstig
Kontaktuppgifter:	tobias.karmstig@ox2.com
Anläggningsnamn:	Fröllinge solenergianläggning
Fastighetsbeteckning:	Fröllinge 1:4
Län:	Hallands län
Kommun:	Halmstads kommun

2 Inledning

OX2 AB (publ), härafter OX2 eller bolaget, utvecklar och säljer vind- och solkraftsparker. Genom att ständigt öka tillgången på förnybar energi driver OX2 omställningen mot en mer hållbar framtid.

Bolaget har verksamhet i Sverige, Finland, Frankrike, Italien, Litauen, Norge, Polen, Rumänien och Spanien, med huvudkontor i Stockholm, Sverige. Antalet anställda är ca 300. Nettoomsättningen under 2020 uppgick till 5 201 MSEK med EBIT om 416 MSEK. OX2:s aktie är noterad på Nasdaq Stockholm sedan 2022. För mer information, besök: <http://www.ox2.com>.

Detta dokument utgör underlag för undersökningssamråd inför ansökan om frivilligt miljötillstånd enligt 9 kap. miljöbalken för anläggande, drift och avveckling av en markbaserad solenergianläggning i Fröllinge, Halmstads kommun.

2.1 Bakgrund och syfte

OX2 avser att anlägga en solenergianläggning på fastigheten Fröllinge 1:4, hädanefter Fröllinge, och har för ändamålet tecknat ett markavtal med fastighetsägaren. Marken används idag som jordbruksmark.

Solenergianläggningen i Fröllinge kommer att producera fossilfri elektricitet och därmed bidra till att öka andelen fossilfri energi i den nordiska elmixen samt i berörda kommuner och i länet. Eftersom Sveriges elnät är sammankopplat med övriga nordiska länders, där majoriteten av elproduktionen har fossilt ursprung, kan grön elproduktion i Sverige också bidra till att minska behovet av fossil elproduktion i övriga Europa genom att vår egen produktionskapacitet ökar.

Att öka elproduktionen i södra Sverige bidrar också till att åtgärda de flaskhalsar i överföringskapaciteten norrifrån, som den senaste tiden lett till höga elpriser i södra Sverige. Det föreligger akuta behov av att stabilisera elnätet för att

undvika skenande elpriser samt import av fossil elenergi från andra nordiska länder. Därmed bidrar ny solesproduktion i södra Sverige både till minskade utsläpp av koldioxid från elproduktionen och till ett stabilare elnät.

2.2 Ansökans omfattning och avgränsning

Anläggande av en solenergianläggning utgör inte miljöfarlig verksamhet med tillstånds- eller anmälningsplikt enligt miljöprövningsförordningen (2013:251). Vanligen kräver denna typ av anläggning i stället ett så kallat 12:6-samråd (samråd enligt 12 kap. 6 § miljöbalken) med länsstyrelsen. Undantaget är om anläggningen prövas enligt miljöbalken på något annat sätt.

Bolaget avser dock att för Frölinge solenergianläggning söka ett frivilligt tillstånd enligt 9 kap. 6b § miljöbalken i syfte att säkerställa tillåtlighet för verksamheten under hela dess livslängd.

Kommande tillståndsansökan avses omfatta anläggande, drift och avveckling av en markbaserad solenergianläggning om ca 50 MW inom ett verksamhetsområde som totalt omfattar ca 75 ha. Anläggningen innefattar solpaneler på markställningar, växelriktare, transformatorstationer, uppsamlingsstation, markförlagda el- och optofiberkablar, tillfartsvägar, bodar/containrar för förvaring av material och kontrollutrustning samt uppställningsytor.

Tillståndsansökan kommer även att omfatta de eventuella dispenser som kan behövas för etableringen, till exempel biotopskyddsdispens.

Den eller de anslutningsledningarna som kommer att ansluta solenergianläggningen med det allmänna elnätet kommer etableras med stöd av nätägarens områdeskoncession, alternativt med stöd av nätkoncession för linje. Koncessionsprövningen regleras av bestämmelserna i ellagen (1997:857). Anslutningsledningen omfattas således inte i kommande tillståndsansökan för solenergianläggningen.

2.3 Rådighet

Bolaget har tecknat ett markavtal med berörd fastighetsägare avseende utveckling, byggnation och drift av en storskalig solenergianläggning.

3 Samrådsprocessen

Solenergianläggningar antas inte per automatik innebära betydande miljöpåverkan. Bolaget kommer således att genomföra ett undersökningssamråd för att undersöka om planerad verksamhet medför betydande miljöpåverkan eller ej.

Undersökningssamråd planeras att genomföras genom att representanter från Länsstyrelsen i Hallands län och Halmstads kommun bjuds in till ett samrådsmöte. Föreliggande samrådsunderlag distribueras samrådsparterna inför samrådsmötet. Skriftligt samråd planeras med närboende och andra som kan antas vara särskilt berörda av verksamheten.

Länsstyrelsen i Halland kommer efter genomfört undersökningssamråd ta beslut om verksamheten kan antas medföra betydande miljöpåverkan eller ej.

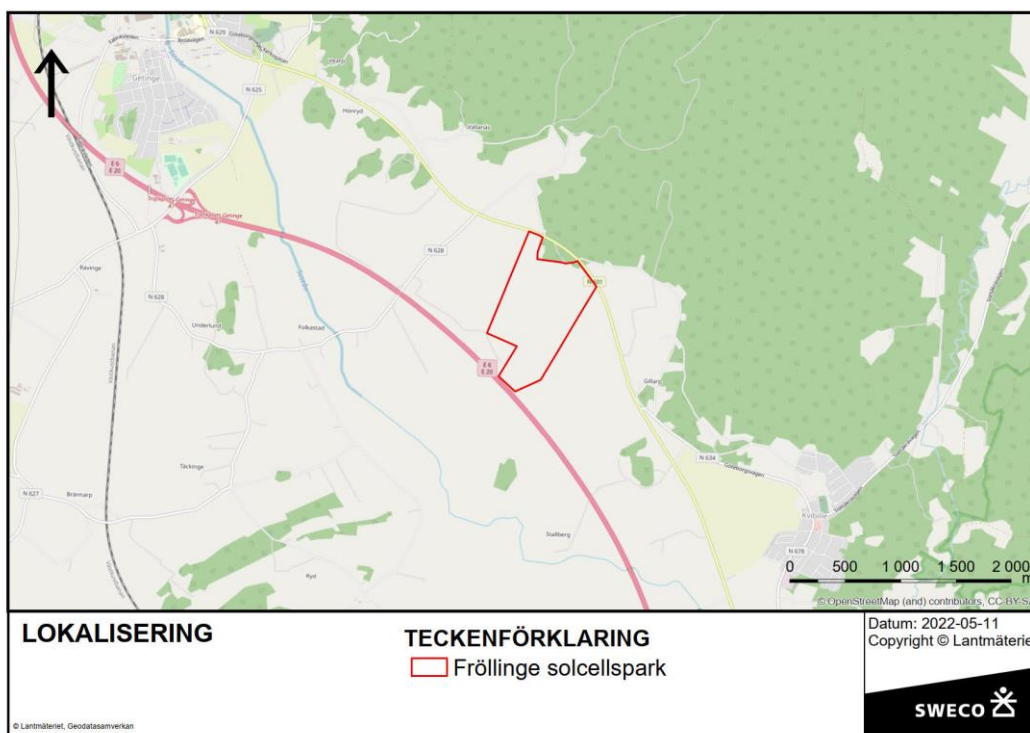
4 Lokalisering och områdesbeskrivning

4.1 Områdesbeskrivning

Verksamhetsområdet ligger ca 4 km sydost om Getinge tätort. Fastigheten avgränsas av väg 601 (gamla E6) i nordöst och E6/E20 i sydväst, se Figur 1.

Bebyggelsen i den planerade anläggningens närområde består av enstaka gårdar och bostadshus. I anslutning till verksamhetsområdet finns en annan solenergianläggning, Susegården, som ägs och drivs av en annan aktör.

Marken utgörs i huvudsak av öppen jordbruksmark, på vilken innevarande säsong i huvudsak nyttjas för odling av raps. Inom verksamhetsområdet finns vissa åkerholmar. Öppna vattenfyllda diken avgränsar åkermarken längs östra delen av verksamhetsområdet. I norr avgränsas verksamhetsområdet av en ädellövskog.



Figur 1. Översiktlig lokalisering av Fröllinge solenergianläggning.

4.2 Planförhållanden

En ny översiktsplan för Halmstads kommun (Framtidsplan 2050) antogs i kommunfullmäktige den 30 mars 2022. Planerad markanvändning för verksamhetsområdet är *Landsbygd* (Befintlig landsbygd med oförändrad markanvändning).

Området är också utpekad i;

- utredningen *Landskapsbildsvärden i Halmstads kommun* som togs fram som underlag till översiktsplan 2000
- *Kulturmiljöprogram för Halmstads kommun* (Fröllinge Susegården)

Verksamhetsområdet omfattas inte av någon detaljplan.

4.3 Infrastruktur

Området angränsar till väg E6/E20 respektive länsväg 601. Anläggningen kommer att placeras utanför vägområdet.

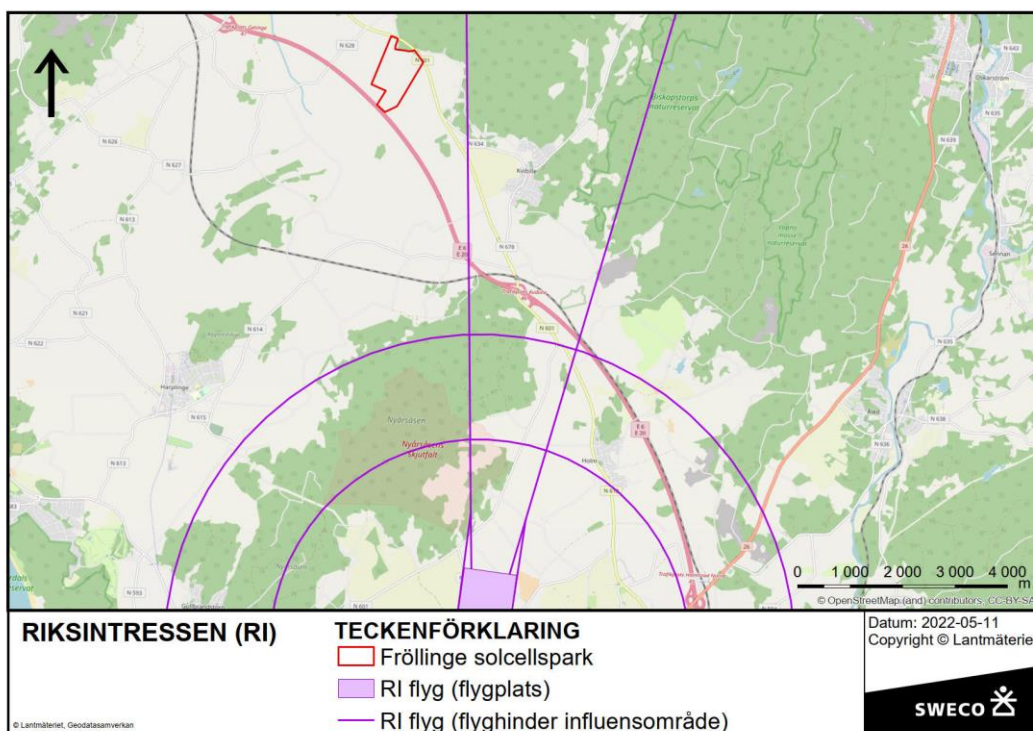
I öster begränsas verksamhetsområdet av en markförlagd gasledning.

4.4 Skyddsregleringar och naturvärden

4.4.1 Riksintressen

Den planerade verksamheten ligger inom *påverkansområde civil flygplats* och *påverkansområde väderradar*. Den ligger även i närheten av *riksintresse för flyg*, se Figur 2.

Verksamhetsområdet ligger i angränsning till *riksintresse för kulturmiljövård* enligt 3 kap 6 § miljöbalken (Frölinge – Susegården).



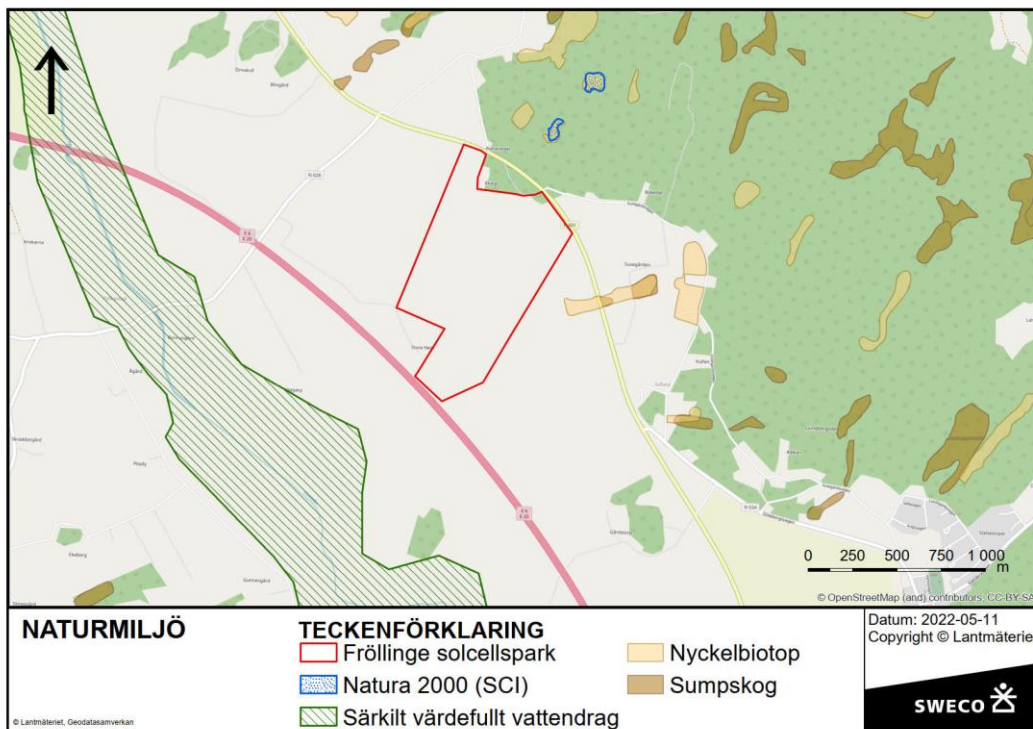
Figur 2. Riksintresse för flyg.

4.4.2 Naturvärden

Öster om verksamhetsområdet finns nyckelbiotoper och sumpskogar av ädellövskog- och alskog, se Figur 3. I norr finns fragmenterade hedädellövskogar där två bestånd av bok är klassade som Natura 2000-områden.

Slissån-Suseån är utpekad av Naturvårdsverket som ett särskilt värdefullt vattendrag. Verksamhetsområdet ligger ca 500 meter från vattendragets påverkansområde.

Verksamhetsområdet ingår i Iglasjöarnas älg- och kronhjortsskötselområde.



Figur 3. Naturmiljöer.

Resultat från naturvärdesinventering

En naturvärdesinventering av verksamhetsområdet har inför samrådet genomförts på fältnivå med detaljeringsgrad medel.

Totalt fem naturvärdesobjekt (NVO) har avgränsats inom inventeringsområdet. Trea av dess har naturvärdesklass 3 – Påtagligt naturvärde och två har naturvärdesklass 4 – Visst naturvärde, se Tabell 1 för samtliga bedömningsklasser enligt standardmetodik för naturvärdesinventering. De miljöer som inte har klassats som naturvärdesobjekt är antingen produktiv jordbruksmark, där monokultur av odlade grödor gör artvärdet mycket lågt, eller trädklädda småvatten som är för små för att uppnå minsta storlek på ett NVO (0,1 ha).

Tabell 1. Översikt över bedömningsklasser för naturvärdesinventering samt resultat från inventeringen (antal objekt).

Naturvärdesklass	Antal naturvärdesobjekt (NVO)
1 – Högsta naturvärde Av särskild betydelse för att upprätthålla biologisk mångfald på nationell eller global nivå.	X
2 – Högt naturvärde Av särskild betydelse för att upprätthålla biologisk mångfald på regional eller nationell nivå.	X
3 – Påtagligt naturvärde Av särskild betydelse att den totala arealen av dessa områden bibehålls eller blir större samt att deras ekologiska kvalitet upprätthålls eller förbättras.	3
4 – Visst naturvärde Av betydelse att den totala arealen av dessa områden bibehålls eller blir större samt att deras ekologiska kvalitet upprätthålls eller förbättras. (Tillägg till standardutförandet.)	2

I inventeringsområdet har 10 objekt som omfattas av generellt biotopskydd identifierats. Detta rör sig om fem småvatten, två diken i jordbruksmark, två alléer och en stenmur, se Figur 4.

I inventeringsområdet påträffades spår efter mindre hackspett (*Dryobates minor*) (NT = nära hotad), vilket är en typisk art för bland annat lövsumpskog. Trummande av en individ hördes också, men individen observerades ej. Arter som observerades i inventeringsområdet inkluderar vanlig padda (*Bufo bufo*), röd glada (*Milvus milvus*), sånglärka (*Alauda arvensis*), småspov (*Numenius phaeopus*), gransångare (*Phylloscopus collybita*) och ormvråk (*Buteo buteo*).

En kompletterande groddjursinventering har genomförts inom verksamhetsområdet. Inventeringen påvisade inga värdefulla lekvatten inom verksamhetsområdet.

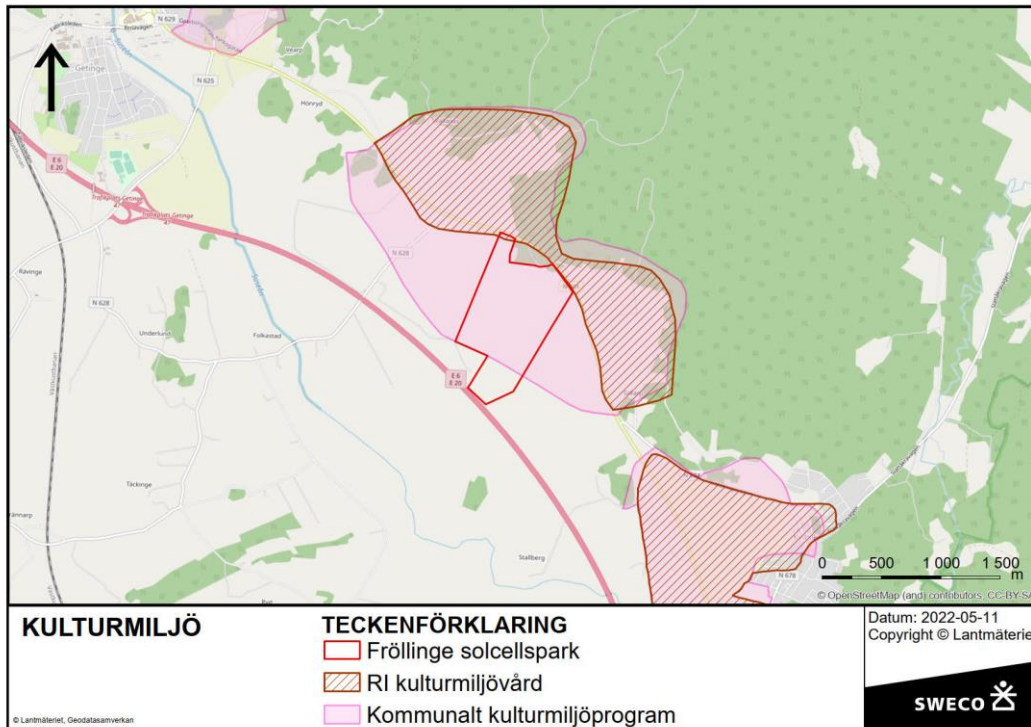
Resultatet från naturvärdesinventeringen inklusive den kompletterande groddjursinventeringen redovisas som bilaga till kommande miljökonsekvensbeskrivning, som i sig kommer utgöra en del i tillståndsansökan.



Figur 4. Karta över de naturvärdesobjekt och generella biotopskydd inom eller i anslutning till verksamhetsområdet.

4.4.3 Kulturmiljö

Verksamhetsområdet ligger i angränsning till riksintresse för kulturmiljövård samt delvis inom antaget område för kulturmiljöprogram för Halmstads kommun (2014) (Frölinge Susegården), se Figur 5.



Figur 5. Kulturmiljö.

Frölinge och Susegården utgör en sammanhängande herrgårdsmiljö utmed gamla E6an mellan Getinge och Kvibille. Gårdarna ligger i ett karakteristiskt halländskt, småkuperat landskap i övergången mellan slätt- och skogsbygd. I norr och öster omges marken av skogsmark, med stort inslag av lövskog, från vilken trädridåer sträcker sig ut i åkerlandskapet. De två herrgårdsmiljöerna avgränsas vid gamla E6 av ett skogsparti som sträcker sig över vägen invid Ryttaledet och som är rumsbildande för miljön. Strax sydost om skogspartiet tar Susegårdens ägor vid. Mot väster och söder utbreder sig ett storskaligt åkerlandskap. Kring båda godsmiljöerna ligger ett flertal torp och arbetarbostäder kopplade till godsens liksom alléer, murar och trädgårdsanläggningar. Genom området löper den gamla kusthuvudvägen (Kulturmiljöprogram för Halmstads kommun, 2014).

Följande punkter bedöms inom aktuellt område vara viktiga uttryck för kulturmiljön enligt kommunens kulturmiljöprogram.

Viktiga uttryck för kulturmiljön:

- Gårdsmiljöer kring de båda godsens Frölinge och Susegården med tillhörande bebyggelse, parker och trädgårdar.
- Torp och arbetarbostäder spridda i landskapet med tydlig koppling till storgårdarna.
- Kvarvarande delar av den gamla kusthuvudvägen.
- Utblickar från kusthuvudvägen över det öppna jordbrukslandskapet i sydväst.
- Alléer och trädtrader.
- Rumsbildande skogspartier.
- Stenmurar och grindstolpar.

Det finns inte några kända fornlämningar eller andra kulturhistoriska lämningar inom verksamhetsområdet (Fornsök, 2022).

4.4.4 Miljö kvalitetsnormer

Det finns inte några ytvatten eller grundvatten som omfattas av miljö kvalitetsnormer inom verksamhetsområdet för Frölinge. Ett dike som passerar genom området har däremot sitt utlopp i Vallebäcken, som omfattas av miljö kvalitetsnormer.

Den planerade anläggningen kommer inte att generera några utsläpp till ytvatten och bedöms därför inte medföra någon påverkan på miljö kvalitetsnormerna för Vallebäcken.

4.5 Val av lokalisering

OX2 jobbar systematiskt för att hitta lokaliseringar med god potential för etablering och drift av storskaliga, markbaserade solenergianläggningar. Närhet till befintlig elinfrastruktur i form av ställverk/transformatorstationer och elledningar är i detta avseende en betydelsefull faktor, då tillgången på tillgänglig kapacitet ofta har avgörande inverkan på möjligheterna att realisera en solenergianläggning. I dialog med nätägaren har det aktuella området vid Frölinge identifierats som ett område med potential för anslutning av en större solenergianläggning.

Med utgångspunkt i de möjliga nätanslutningspunkter som identifierats, har OX2 låtit göra en ingående kartläggning med syfte att hitta markytor i närområdet som lämpar sig för en solenergianläggning. I denna kartläggning har större sammanhängande markområden med för ändamålet gynnsamma markförhållanden med avseende på jordart, jorddjup, topografi med mera eftersökts. Även förekomsten av kända förekommande intresseområden och andra skyddsvärda objekt i form av till exempelvis natur- och kulturvärden, vattendrag, planförhållanden och pågående markanvändning tagits i beaktande. Vidare har även fastighetsägarförhållanden och intresset att upplåta mark för det aktuella ändamålet har undersökts närmare.

Genom den ovan beskrivna kartläggningen har det aktuella verksamhetsområdet vid Frölinge påvisats ha goda förutsättningar för etablering och drift av en storskalig solenergianläggning, med avseende på såväl teknisk genomförbarhet/byggbarhet som förväntad påverkan på människors hälsa och miljö samt ekonomi. OX2 har därför valt att gå vidare med projektet för fördjupade utredningar kring bland annat nätanslutning samt därtill initierat tillståndsprocessen. Andra identifierade verksamhetsområden med potential i närområdet har tills vidare avskrivits till förmån för den valda lokaliseringen.

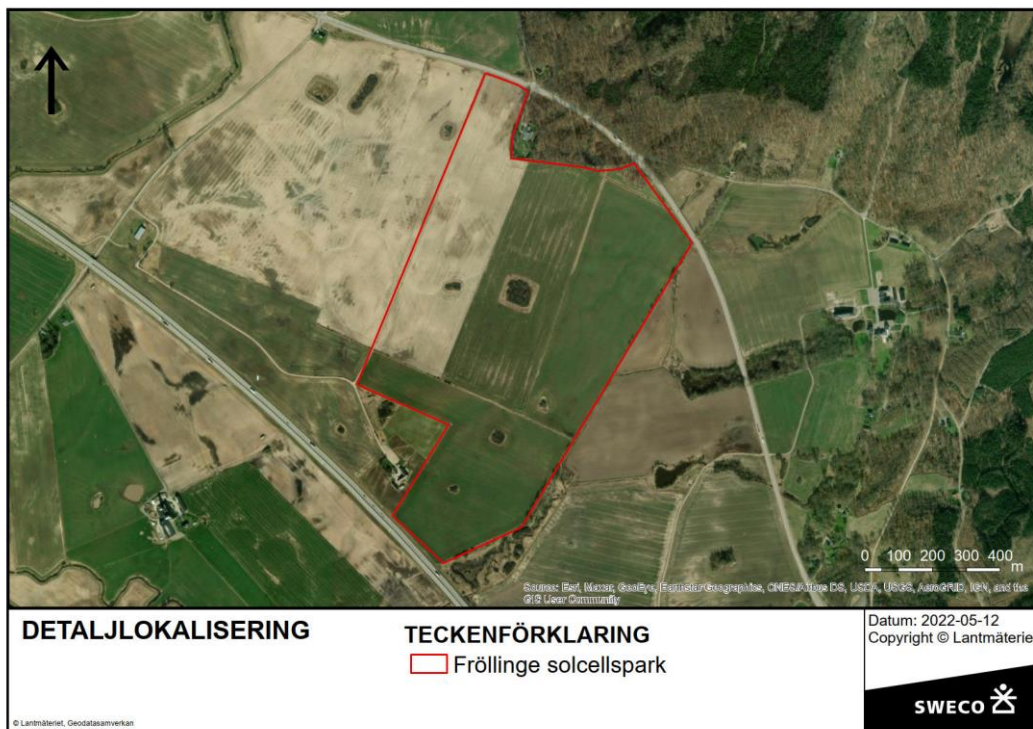
5 Verksamhetsbeskrivning

5.1 Om verksamheten

Verksamhetsområdet utgörs av ett i huvudsak sammanhängande område om totalt ca 75 ha, se Figur 6. I termer av installerad effekt förväntas projektet omfatta upp till ca 50 MW, beroende på tillgången på ledig kapacitet i elnätet.

Verksamhetsområdet kommer att inhängas i en större eller flera mindre inhägnader. Inom verksamhetsområdet avses etableras solpaneler på markställningar, med tillhörande växelriktare, transformatorstationer, uppsamlingsstation, markförlagda el- och fiberkablar, tillfartsvägar, bodar/containrar för förvaring av material och kontrollutrustning samt uppställningsytor.

En solenergianläggning om ca 50 MW bedöms årligen komma att producera ca 50 GWh el från den förnybara solenergin, vilket motsvarar den årliga förbrukningen av hushållsel hos ca 10 000 hushåll.



Figur 6. Detaljerad lokalisering av verksamhetsområdet.

5.2 Anläggningskede

Etableringsfasen av solenergianläggningen bedöms omfatta ca 6–12 månader.

Verksamhetsområdet kommer inledningsvis att inhägnas i en större sammanhängande eller flera mindre inhägnader. Mellan inhägnaderna kommer det vara möjligt för människor och djur att passera. Exempel på stängsel som kan bli aktuella illustreras i Figur 7.



Figur 7. Exempel på industristängsel (vänster, bildkälla www.mmstangsel.se) och viltstängsel (höger, bildkälla www.bole.se).

Inom de inhägnade områdena avses solpaneler etableras på markställningar, med tillhörande växelriktare, transformatorstationer, uppsamlingsstation, markförlagda el- och fiberkablar, tillfartsvägar, bodar/containerar för förvaring av material och kontrollutrustning samt uppställningsytor.

Befintliga markvägar till och inom verksamhetsområdet används i möjligaste mån vid etablering samt även vid framtida drift och underhåll. Vid behov anläggs nya temporära tillfartsvägar inom verksamhetsområdet. Vissa vägar kan komma att lämnas kvar under driftsfasen för att säkerställa åtkomst av området. I huvudsak kommer dock drift- och underhållsarbetet ske med hjälp av terränggående fordon, varför behovet av permanenta tillfartsvägar bedöms vara förhållandevis litet.

Med hjälp av terränggående arbetsmaskiner pålas sedan balkar ner i marken till ett uppskattat djup om ca 1–2 meter. Dessa balkar utgör basen för de markställningar som solpanelerna sedan monteras på. Ställningar och paneler körs ut till platsen för etablering med hjälp av hjullastare eller motsvarande fordon. Solpanelerna monteras vanligen i rader och orienteras i så kallat porträttmontage (vanligen 2 paneler stående på varandra) eller landskapsmontage (vanligen 3–4 paneler liggande på varandra). Raderna

består av så kallade bord, vilka vanligen består av ca 30 paneler. Nederkant på panelerna har en höjd om ca 0,8 meter över marknivå och överkant har en höjd om ca 3,2 meter över marknivå. Installationerna kan vara antingen fasta eller rörliga, varav det senare innebär att de vinklas under dygnet för att följa solens bana. Även vertikalt stående paneler skulle kunna komma att bli aktuellt.

Radernas inbördes avstånd samt bordens längd kan anpassas för att följa landskapets topografi, för att underlätta för skötsel/underhåll av anläggningen samt för att möjliggöra eventuell annan kompletterande markanvändning under/mellan radernas av paneler.



Figur 8. Vänster: exempel på montage av solpaneler på markställningar. Anläggningen är Svea Solars solenergianläggning i Sjöbo (Bildkälla: Ny Teknik). Höger: Pålning av balkar med pålningsmaskin (foto: Magnus Fast, OX2).

På eller invid markställningarna installeras så kallade växelriktare. Växelriktarens uppgift är att omvandla likströmmen från solenergianläggningen till växelström. Från växelriktarna markförläggs lågspänningskablar i kabelschakt till de transformatorstationer som finns utspridda inom verksamhetsområdets olika delar. Med kablarna förläggs även optofiber, för övervakning, kommunikation och styrning av anläggningens olika delar. I transformatorerna sker transformering till högspänning. Transformatorernas sammanbinds i nästa led till en uppsamlingsstation. Från uppsamlingsstationen kommer en eller flera anslutningsledningar att sammanbinda solenergianläggningen med det allmänna elnätet. Placering och utformning av anläggningens ingående delar kommer att ske efter genomförd detaljprojektering.



Figur 9. Vänster: växelriktare som monterats på markställning (bildkälla: www.ske-solar.com). Höger: exempel på kabelschakt inom anläggningen (foto: Magnus Fast, OX2).



Figur 10. Vänster: exempel på utformning av transformatorstation inom anläggningen (foto: Magnus Fast OX2). Höger: exempel på utformning av mottagningsstation inom anläggningen (foto: OX2).

Även de eventuella ytor som återfinns inom verksamhetsområdet men utanför inhägnaderna kan komma att nyttjas för användande och anläggande av tillfartsvägar, markförlagda el- och fiberkablar som sammanbinder verksamhetsområdets olika delar, upplagsplatser för fordon och material, åtgärder för att främja biologisk mångfald etcetera.

Transformator- och uppsamlingsstationer samt containrar/byggbodar är bygglovspliktiga. Bygglov kommer att sökas i god tid före byggstart.

5.3 Drift samt avveckling och återställande

Efter etableringsfasen kräver solenergianläggningen i normalfallet förhållandevis lite underhåll och service. Anläggningen kommer vara obemannad den största delen av tiden. Planerade och akuta service- och underhållsarbeten genomförs av driftpersonal utifrån behov. Undervegetation inom verksamhetsområdet röjs eller betas kontinuerligt för att undvika att denna växer sig så hög så att skugg effekter riskerar att uppstå på solenergianläggningen. Anläggningen övervakas och besiktigas regelbundet för att säkerställa dess funktionalitet.

Efter ca 40 år beräknas anläggningens tekniska livslängd vara uppnådd varvid solenergianläggningen avses avvecklas i sin helhet genom att etableringsförfarandet upprepas fast i omvänd ordning. Verksamhetsområdet återställs och kan åter nyttjas för jordbruk eller den markanvändning som fastighetsägaren vid tidpunkten finner lämplig.

6 Förutsedda miljöeffekter

6.1 Anläggningskedje

Buller

Vid anläggande av solenergianläggningen kommer transport- och arbetsfordon att orsaka en ökad bullernivå i närområdet. Även grundläggning med pålning kan orsaka tillfälliga öknings av bullernivåer.

Arbetena planeras utföras vardagar under dagtid och naturvårdsverkets riktlinjer för buller från byggarbetsplatser kommer att följas varför påverkan för närboende förväntas bli begränsad.

Hur förväntade bullernivåer kan komma att påverka djur och naturmiljö kommer att utredas och redovisas i kommande miljökonsekvensbeskrivning.

Ingrepp i mark och masshantering

Något påtagligt behov av markarbeten inom verksamhetsområdet kan i nuläget inte förutses. Det finns inga kända markföroreningar inom verksamhetsområdet. Eventuella bortschaktade massor kommer att transporteras med godkänd transportör till godkänd mottagningsanläggning.

Vatten

Inga åtgärder kommer att göras i vatten och ingen påverkan på vatten förväntas därför. Skäliga skyddsavstånd kommer att beaktas från förekommande vattendrag. Eventuella dispenser från strandskydd eller biotopskydd kommer att ingå i tillståndsansökan om det blir aktuellt.

6.2 Lanspråktagande av jordbruksmark

Verksamhetsområdet utgörs i huvudsak av öppen jordbruksmark med odling av raps. Marken ingår inte i Jordbruksverkets ängs- och betesmarksinventering.

Brukningvärd jordbruksmark är enligt Jordbruksverkets definition mark som har brukats i närtid och som ingår i ett sammanhängande jordbrukslandskap som brukats.

En solenergianläggning ändrar visserligen markanvändningen men ingripandet är reversibelt. Vid avveckling av anläggningen avlägsnas all utrustning och verksamhetsområdet återställs, vilket innebär att tidigare markanvändning kan återupptas.

Marken under solcellerna planeras att sås in med en ängsfröblandning med inhemska arter, vilket under drifttiden med fördel underhålls genom bete alternativt slätter. Således kommer verksamhetsområdet även fortsättningsvis kunna nyttjas för anpassat jordbruk, i kombination med solelsproduktion. En anmälan om att ta jordbruksmark ur produktion enligt 12 kap. 9 § miljöbalken bedöms därmed inte krävas.



Figur 11. Blommande flora under solcellspaneler i drift. Foto: Magnus Fast, OX2.

6.3 Naturmiljö

I närområdet kring verksamhetsområdet finns nyckelbiotoper, sumpskogar och fragmenterade hedadellövskogar, där två bestånd av bok är klassade som Natura 2000-områden. Verksamheten bedöms inte påverka dessa områden.

Anläggningen bedöms inte innebära någon fysisk åverkan på värdefulla element i landskapet så som stenmurar, alléer och trädrader etcetera. I den mån sådana objekt förekommer så kommer skäliga skyddsavstånd att beaktas.

Utförd naturvärdesinventering och kompletterande groddjursinventering visar att det finns naturvärden inom verksamhetsområdet som främst är kopplade till våtmarker och en betesmark i verksamhetsområdets nordöstra del. Hänsyn kommer att tas till utpekade naturvärden i den fortsatta projekteringen och påverkan på dessa kommer att beskrivas i kommande miljökonsekvensbeskrivning.

Det bedöms inte finnas behov av ytterligare inventeringar eller utredningar.

6.4 Friluftsliv, allemansrätt och barriäreffekter

Den planerade markanvändningen innebär att området kommer att stängslas in i sin helhet alternativt i delområden. Stängslet utgör en barriär för människor och djur året om och innebär således en viss inskränkning av allemansrätten och det rörliga friluftslivet. För det fall då området stängslas in i delområden möjliggörs ändå passager genom området.

Odlad åkermark är dock inte allemansrättslig året om utan endast delar av året då ingen risk för skada av odlingarna föreligger vid passage. Således finns en viss skillnad under delar av året vad gäller möjligheten för allmänheten att fritt röra sig genom området.

Vid den fortsatta projekteringen kommer hänsyn att tas för att begränsa barriäreffekter för människor och djur. Effekter och konsekvenser av barriäreffekter kommer att beskrivas i miljökonsekvensbeskrivningen.

6.5 Kulturmiljö och landskapsbild

Den planerade anläggningen kommer att innebära en tillfällig förändring av det lokala områdets karaktär genom att anläggningen blir ett modernt inslag i miljön. Anläggningens visuella påverkan på kulturmiljön är beroende av siktlinjer och höjdskillnader i landskapet och är beroende på var man befinner sig. Det innebär att anläggningen syns mer från vissa punkter i närområdet, medan den blir mindre synlig från andra håll.

Anläggningen är låg, vilket begränsar synligheten från omgivningen. Vid platser där landskapsbilden bedöms särskilt känslig kan befintlig högre vegetation (träd och buskar) komma att bevaras och/eller planteras för att bibehålla och skapa avskärmningseffekter och insynsskydd.

Panelerna är utformade för att absorbera så mycket inkommande strålning som möjligt. Det går dock inte att utesluta att reflektioner kan förekomma. I kommande miljökonsekvensbeskrivning kommer risk för bländning och reflektioner att kartläggas och beskrivas vid särskilt känsliga miljöer/objekt.

Det finns en solcellspark i anslutning till verksamhetsområdet i Fröllinge (Susegården). Viss kumulativ påverkan kan väntas med avseende på landskap och kulturmiljö.

Anläggningen kommer inte att medföra någon bestående skada på landskap eller kulturmiljö då påverkan på marken är fullt reversibel och kan återställas i sin helhet.

6.6 Klimatpåverkan

Solenergianläggningen i Fröllinge skulle enligt nuvarande förslag på utformning ha en kapacitet om ca 50 MW installerad effekt. År 2021 var den totala installerade effekten av nätanslutna solenergianläggningar i Sverige 1 586 MW. 2020 var motsvarande siffra 1 090 MW (Energimyndigheten, 2021).

Solenergianläggningen kommer producera fossilfri elektricitet och därmed bidra till att öka andelen fossilfri energi i den nordiska elmixen samt i berörda kommuner och i länet. Eftersom Sveriges elnät är sammankopplat med övriga nordiska länders, där majoriteten av elproduktionen har fossilt ursprung, kan grön elproduktion i Sverige också bidra till att trycka bort fossil elproduktion i övriga Europa. Samtidigt undviks import av el med fossilt ursprung genom att vår egen produktionskapacitet ökar.

Att öka elproduktionen i södra Sverige bidrar också till att åtgärda de flaskhalsar i överföringskapaciteten norrifrån, som den senaste tiden lett till höga elpriser i södra Sverige. Det föreligger akuta behov av att stabilisera elnätet för att undvika skenande elpriser samt import av fossil elenergi från andra nordiska länder. Därmed bidrar ny solelsproduktion i södra Sverige både till minskade utsläpp av koldioxid från elproduktionen och till ett stabilare elnät.

Den planerade verksamheten innebär en positiva effekter för klimatet när solenergi kan ersätta fossilbränslebaserad elproduktion. Verksamheten bidrar till målpuppfyllelse för de nationella miljömålen *Begränsad klimatpåverkan*, *Ett rikt odlingslandskap* och *Ett rikt växt- och djurliv*.

7 Skydds- och kompensationsåtgärder

OX2 strävar efter att främja den biologiska mångfalden inom verksamhetsområdet, genom att vidta lämpliga åtgärder i samband med anläggningsskedet. I detalj vad som kommer att genomföras i detta avseende kommer preciseras och fastställas i senare skede utifrån områdets förutsättningar, utkomst av samrådsprocessen, genomförd naturvärdesinventering samt genomförd detaljprojektering. Bland de åtgärder som bedöms kunna komma att bli aktuella innefattar:

- Att inför etablering inventera verksamhetsområdet med avseende på höga naturvärden, i syfte att skapa förståelse för och kunskap kring områdets förutsättningar.
- Att inarbeta adekvata skyddsavstånd till vattendrag, åkerholmar, träd, stenmurar, stenrosen etcetera för att undvika negativ påverkan.
- Att så in en inhemsk ängsfröblandning under och mellan raderna av solpaneler, samt att hävda dessa med antingen bete eller slätter.
- Att minimera påverkan landskapsbilden där denna är särskilt känslig genom att bevara högre vegetation (träd och buskar) för att ge avskärmningseffekter och insynsskydd.
- Att inom verksamhetsområdet uppföra insektshotell, fågelholkar etcetera för att härigenom skapa förutsättningar för en ökad biologisk mångfald.
- Att i den mån det är möjligt skapa nya potentiella livsmiljöer, s.k. "kreotoper", för växter och djur inom verksamhetsområdet, såsom sandblottor, stenhögar, veddepåer, dammar och småvatten.
- Att utbilda de entreprenörer som kommer att arbeta med projektet kring biologisk mångfald.

8 Risk och säkerhet

8.1 Skydd mot intrång

Solenergianläggningen kräver förhållandevis begränsat tekniskt underhåll och kommer därför i huvudsak att vara obemannad, undantaget från när platsbesök med driftpersonal sker. Risk för skada på människor undviks genom att alla elektriska anläggningar uppfyller gällande elsäkerhetslagstiftning. Verksamhetsområdet är inhägnat och kameraövervakning med åtgärd kommer ske av verksamhetsområdets olika delar. Med hänsyn till detta bedöms solenergianläggningen inte utgöra någon risk för människors säkerhet.

För kameraövervakning följs de regler som finns i Dataskyddsförordningen GDPR samt kamerabevakningslagen (2018:1200). För att skydda närboendes integritet kommer kameravinklarna kalibreras för att endast omfatta själva solenergianläggningen, staket och annan tillhörande utrustning.

8.2 Övrig säkerhet

Bolaget utför regelbunden kontroll och underhåll av solenergianläggningen. Personal kommer ha relevant utbildning gällande elsäkerhet och lämplig skyddsutrustning enligt arbetsuppgifter.

Vid en eventuell brand larmas räddningstjänst och släckningsarbete utförs enligt standardförfarande.

För att undvika oljespill kommer det finnas uppsamlare kring de anläggningar inom solenergianläggningen som innehåller olja. Utsläpp från olyckor bedöms kunna hanteras och saneras inom området på ett sätt att spridning kan begränsas.

9 Verksamhetsutövarens bedömning av betydande miljöpåverkan (BMP)

Efter en sammanvägd bedömning av verksamhetens omfattning, lokalisering, miljöns känslighet i området, förutsedda miljöeffekter och risker bedöms verksamheten inte kunna antas medföra betydande miljöpåverkan.

Naturvärdena på det planerade verksamhetsområdet är begränsade. De förutsedda miljöeffekterna från den planerade verksamheten är begränsade reversibla.

Anläggningens utformning bedöms kunna anpassas på ett sådant sätt att risken för olägenheter för människors hälsa och miljön blir begränsade.

Verksamheten medför en positiv klimatpåverkan och planerade skydds- och kompensationsåtgärder kan bidra till biologiska mervärden i området.

10 Referenser

- Energimyndigheten. (2021). Hämtat från <http://www.energimyndigheten.se/nyhetsarkiv/2022/kraftig-okning-av-installerade-solcellsanlaggningar/>
- Fornsök. (2022). Hämtat från <https://app.raa.se/open/fornsok/>
- Kulturmiljöprogram för Halmstads kommun. (den 20 Mars 2014). Hämtat från https://karta.halmstad.se/files/dokument/kulturmiljoprogram_halmstad/Kulturmiljoprogram_f%C3%B6r_halmstads_kommun_utanfor_staden.pdf
- VISS. (den 06 05 2022). Hämtat från <https://viss.lansstyrelsen.se/Waters.aspx?waterMSCD=WA53648000>

Bilaga fotomontage Frölinge solenergianläggning





5571

5619

5592

5607

5685

Susegardens
Skjutskola

E20

E6

Göteborgsvägen



162
5

5685



5619



5571

5592





5607



Undersökningssamråd Frölinge och Skedala solenergianläggningar

Länsstyrelsen i Hallands län, Halmstads kommun

2022-06-13

Om OX2



- Grundades 2004 och verkar för en 100 % hållbar och förnybar energisektor
- Svenskt företag med närmare 300 medarbetare i elva länder, varav cirka 170 jobbar på våra kontor runt om i Sverige
- Affärsidé att utvecklar, bygga, sälja och driva havs- och landbaserade vindkraftsparker och solparker
- Nordens största utvecklare av landbaserad vindkraft och sedan 2015 även en av Europas ledande aktörer vad gäller byggnation av ny landbaserad vindkraft
- Bolagets omsatte 2021 cirka 5000 MSEK
- Noterade på Nasdaq Stockholm sedan 2022
- Största ägare; Peas Industries (51%) respektive Altor (16%)
- VD är Paul Stormoen och styrelseordförande Johan Ihrfelt





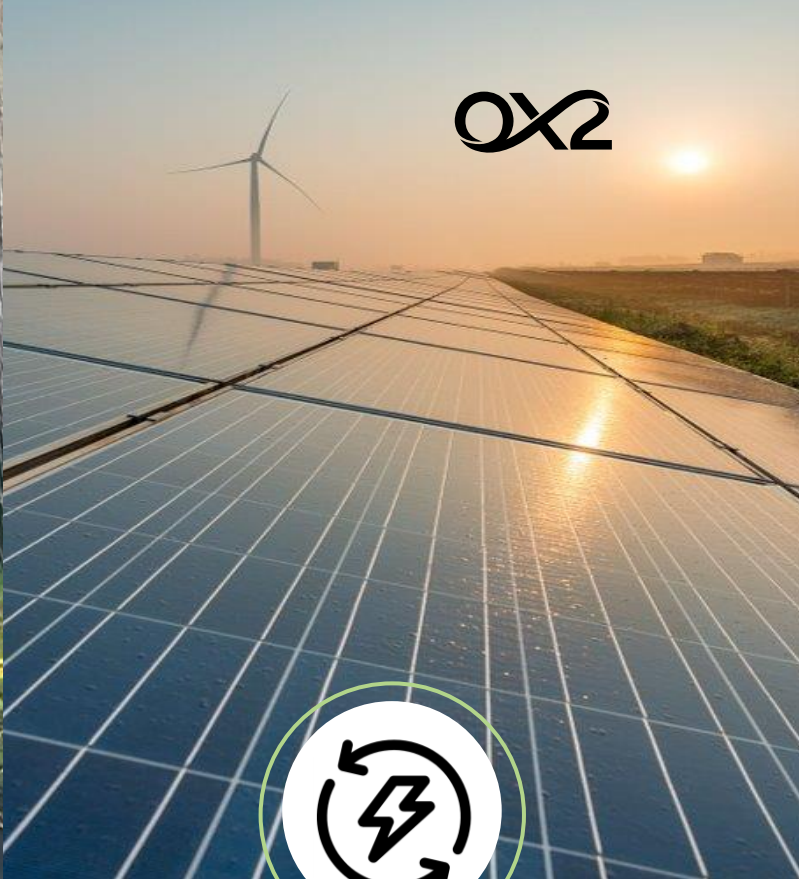
VISION

En hållbar värld där människor och företag kan leva och verka med gott samvete för sina handlingar.



SYFTE

Att leda energiomställningen genom att ständigt öka tillgången till förnybar energi.



AFFÄRSIDÉ

Att utveckla och sälja vind- och solparker – på ett inkluderande och ansvarsfullt sätt, tillsammans.

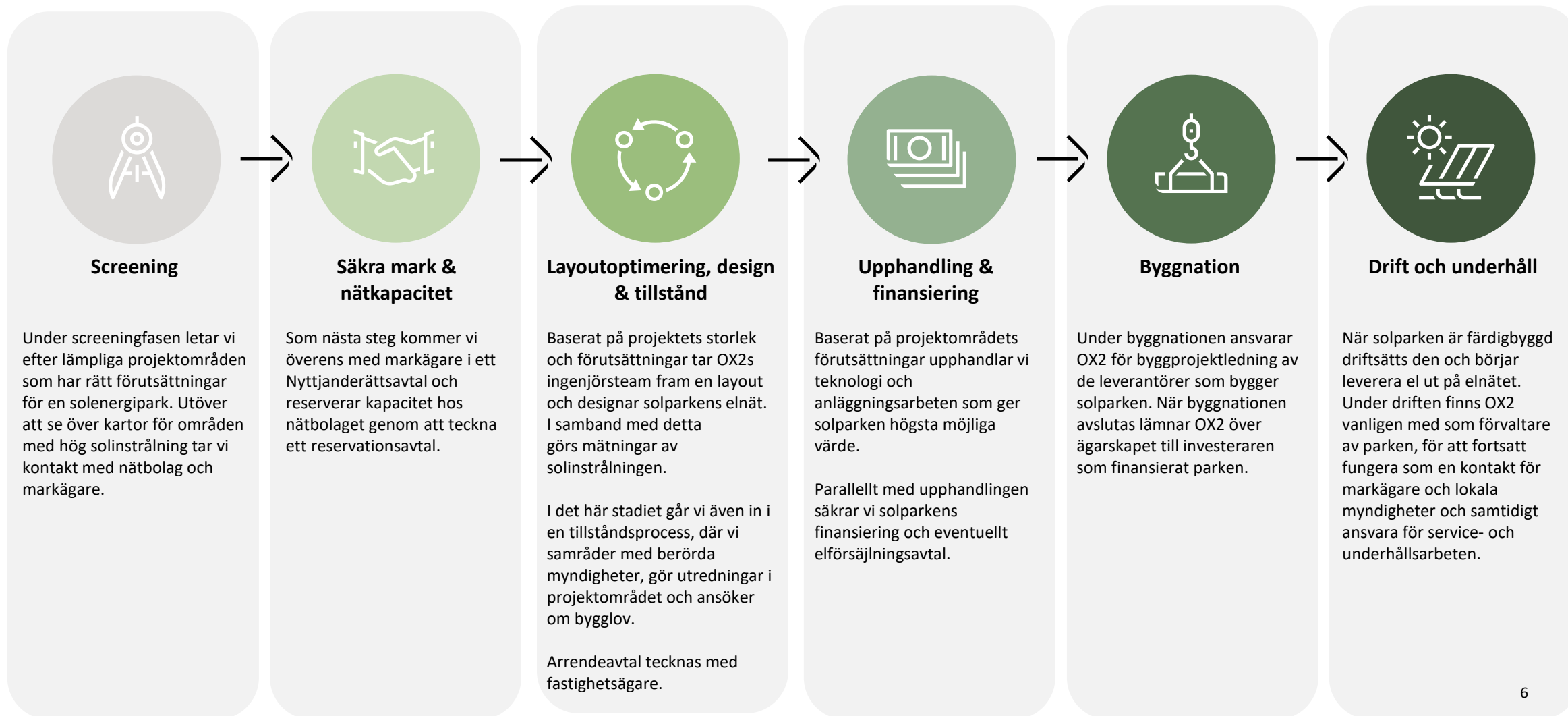
OX2 utvecklar storskaliga solenergiprojekt



- Sverige ligger långt efter de flesta jämförbara länder i Europa när det kommer till solceller och solkraft – vi behöver öka takten kraftigt för att klara klimatutmaningen
- Energimyndigheten prognostiserar att elproduktionen från solenergi i Sverige år 2040 står för upp mot 25 TWh, att jämföra med 1 TWh under 2020
- I Sverige finns goda förutsättningar för storskaliga solenergianläggningar med avseende på exempelvis solinstrålning, tillgång till mark, elnät mm.
- Det finns stora synergier med den långa erfarenhet och spetskompetens som OX2 har inom utveckling, byggnation, försäljning och drift/underhåll av storskaliga vindparker
- Hållbarhet i fokus när OX2 utvecklar projekt inom solenergi och förnybar energi i stort – detta gäller allt från inköp av hårdvaror till att jobba proaktivt med biologisk mångfald
- OX2 har ambitionen att bli den ledande aktören inom storskalig solenergi i Sverige



Utveckling av solenergiprojekt – OX2 metodik



Erfarenhet och referenser



- Solaffären förhållandevis ny inom OX2, men teamet som rekryterats har omfattande, global, erfarenhet från utveckling och byggnation av solparker
- Totalt har teamet erfarenhet från uppförande av solparker om över 10 000 MW – framförallt i Spanien, Storbritannien och Italien. Även stor erfarenhet från drift och förvaltning av solparker från de länder där solparker är en betydligt mera mogen verksamhet än i Sverige
- I Sverige har OX2 rekryterat lokal kompetens från branschen som utvecklat ett av de största pågående projekten och även byggt ett antal mindre projekt. Två exempel, från Skåne respektive Halland, visas nedan



Om solenergianläggningarna Fröllinge och Skedala - en översikt

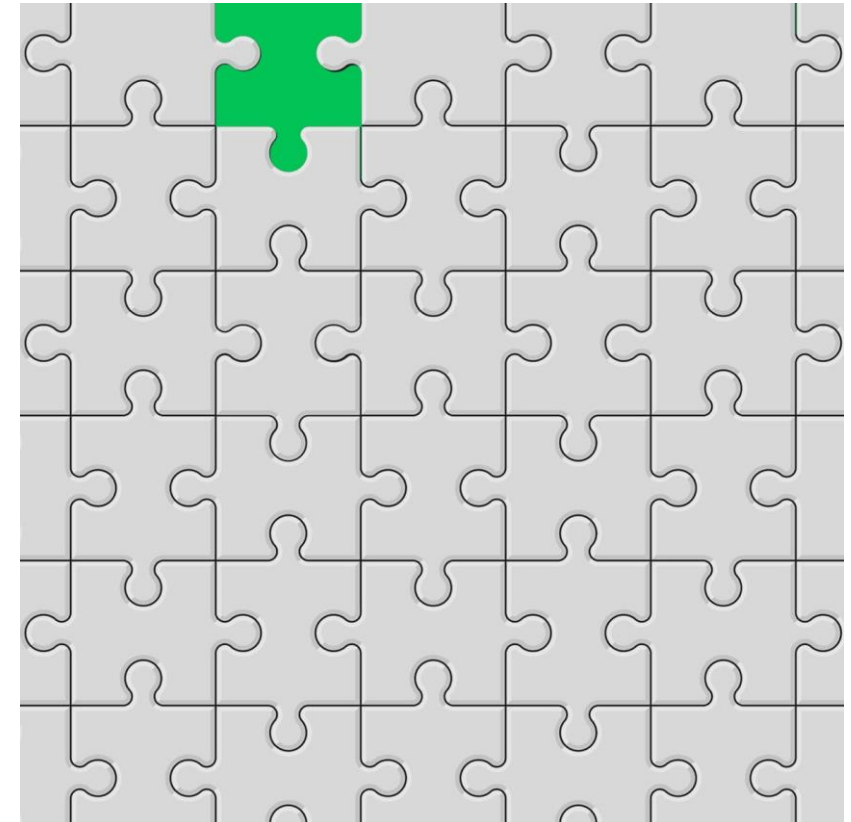
- OX2 identifierade under 2021 närområdet kring Getinge/Kvibille respektive Skedala som områdena med god potential för etablering och drift av storskaliga solenergiprojekt
- Samarbete med berörda fastighetsägare som upplåter mark för anläggningarna
- Löpande dialog med nätägaren E.ON för att kartlägga hur och var anläggningarna lämpligen ska ansluta till befintligt elnät
- OX2 avser söka frivilliga tillstånd enligt 9 kap MB. För närvarande pågår undersökningsområdet enligt 6 kap. MB. Parallellt pågår undersökningar och utredningar för kommande MKB. SWECO och MSA bistår OX2 i tillståndsprocessen
- OX2 avser lämna in tillståndsansökan under hösten 2022. Anläggningen förväntas kunna tas i drift under senare delen av 2024



Lokaliseringsutredning / Val av plats

OX2 arbetar systematiskt för att hitta lokaliseringar med god potential för etablering och drift av storskaliga, markbaserade solenergianläggningar. Verksamhetsområdena vid Fröllinge respektive Skedala har bedömts som mest lämplig i området av flera anledningar:

- Goda förutsättningar med avseende på solintrålning
- Större sammanhängande markområden med för den planerade anläggningen gynnsamma förutsättningar (topografi, jordart, jorddjup etc).
- Närhet till befintlig elinfrastruktur i form av ställverk/transformatorstationer/ledningar etc.
- Markägare som är intresserade av att upplåta mark för att realisera projektet
- Få riksintressen, strandskydd eller andra utpekade skyddade områden med avseende på natur- och kulturmiljö, friluftsliv mm.
- Få förekommande intressen som inte helt eller delvis kan sammexistera med production av el från solen

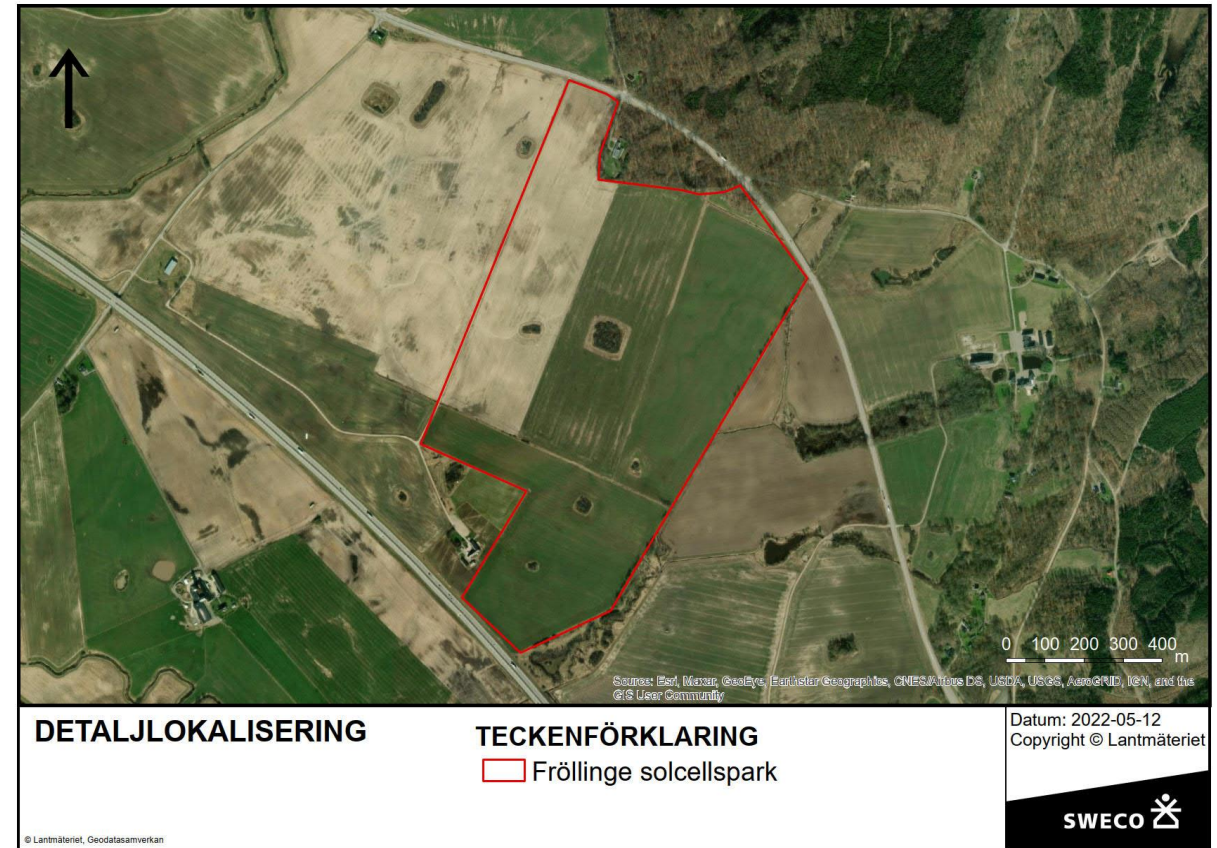


FRÖLLINGE



Omfattning

- Verksamhetsområdet utgörs av ett i huvudsak sammanhängande område om totalt ca 75 ha. I termer av installerad effekt förväntas projektet omfatta i ca 50 MW, beroende på tillgången på ledig kapacitet i elnätet.
- Inom verksamhetsområdet kommer solpaneler, växelriktare, transformatorstationer, mottagningsstationer, markförlagda kablar, tillfartsvägar, bodar för materialförvaring att etableras. Delområdena hägnas in.
- Anslutningen från mottagningsstationen till befintligt elnät omfattas ej i nu föreliggande samråd, utan hanteras separat.
- Solenergianläggningen i Frölinge bedöms kunna producera ca 50 GWh el årligen, vilket motsvarar den årliga förbrukningen av hushållsel för ca 10 000 hushåll.
- Teknisk livslängd ca 40 år.



Områdesbeskrivning

- Verksamhetsområdet ligger ca 4 km sydost om Getinge tätort. Fastigheten avgränsas av väg 601 (gamla E6) i nordöst och E6/E20 i sydväst.
- Bebyggelsen i den planerade anläggningens närområde består av enstaka gårdar och bostadshus. I anslutning till verksamhetsområdet finns en annan solenergianläggning.
- Marken utgörs i huvudsak av öppen jordbruksmark.
- Inom verksamhetsområdet finns åkerholmar. Öppna vattenfyllda diken avgränsar åkermarken längs östra delen av verksamhetsområdet. I norr avgränsas verksamhetsområdet av en ädellövskog.



Planförhållanden

- Ej detaljplanelagt område
- Planerad markanvändning för verksamhetsområdet i ÖP är *Landsbygd*
- Området är utpekad i:
 - Utredningen Landskapsbildsvärden i Halmstads kommun
 - Kulturmiljöprogram för Halmstads kommun (Fröllinge, Susegården)

Skyddsregleringar – riksintressen, naturmiljö & kulturmiljö

Projektområdet ligger inom;

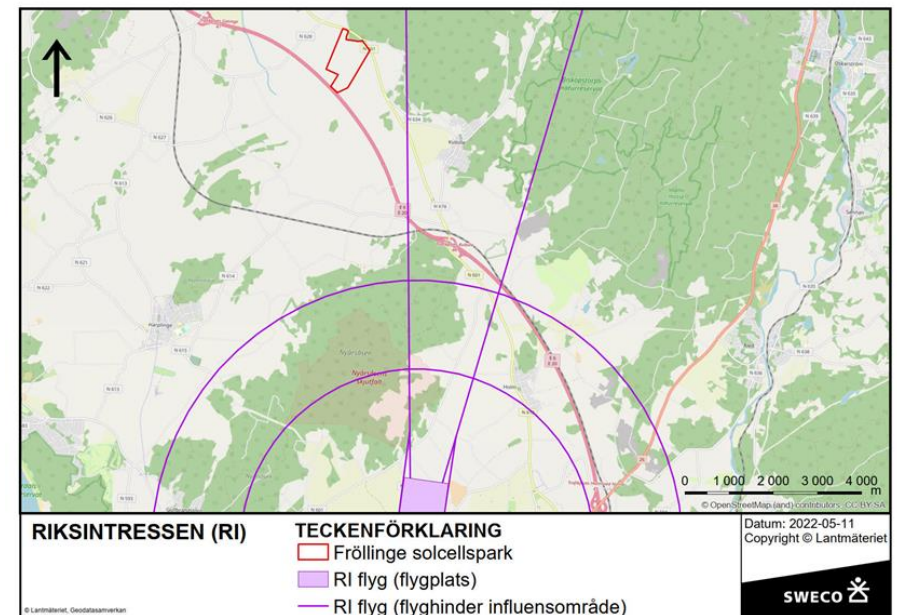
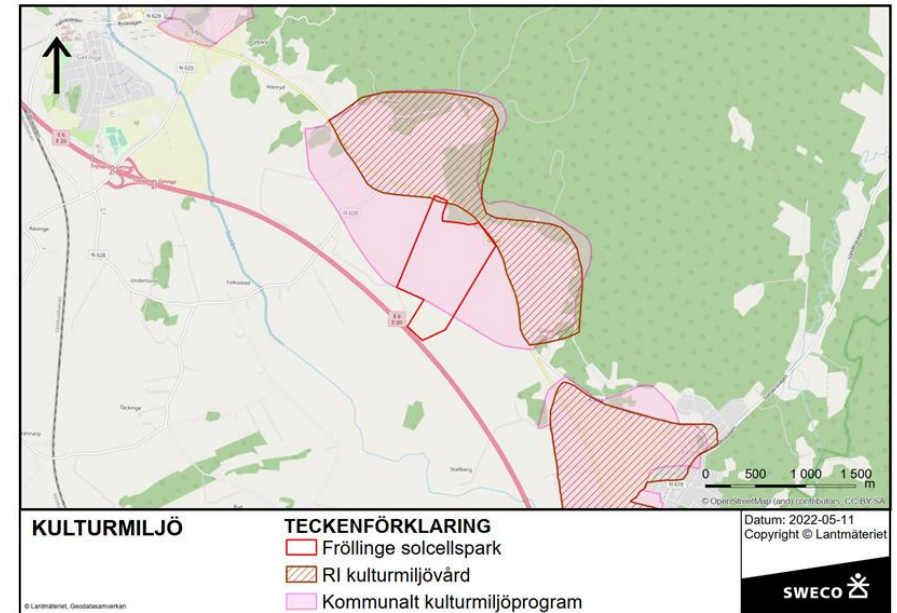
- Påverkansområde civil flygplats och påverkansområde väderradar.

Området angränsar till;

- Riksintresse för kulturmiljövård

I närheten finns även;

- Riksintresse för flyg
- Nyckelbiotoper och sumpskogar
- Natura 2000
- Särskilt värdefullt vattendrag



Naturvärdesinventering (NVI)

1-10 – Generellt biotopskydd (fem småvatten, två diken i jordbruksmark, två alléer och en stenmur)

NVO 1 – Sumpskog (påtagligt naturvärde, påtagligt biotopvärde, visst artvärde).

NVO 2 – Betesmark (påtagligt naturvärde, påtagligt biotopvärde, visst artvärde).

NVO 3 – Öppet dike (påtagligt naturvärde, påtagligt biotopvärde, visst artvärde).

NVO 4 – Allé (visst naturvärde, visst biotopvärde, lågt artvärde).

NVO 5 – Allé (visst naturvärde, visst biotopvärde, lågt artvärde).



Förutsedd miljöpåverkan

Anläggningskedde

- Buller
- Ingrepp i mark och masshantering
- Vatten

Driftskede

- Lanspråktagande av jordbruksmark
- Naturmiljö
- Friluftsliv, allemansrätt och barriäreffekter
- Kulturmiljö och landskapsbild
- Klimatpåverkan

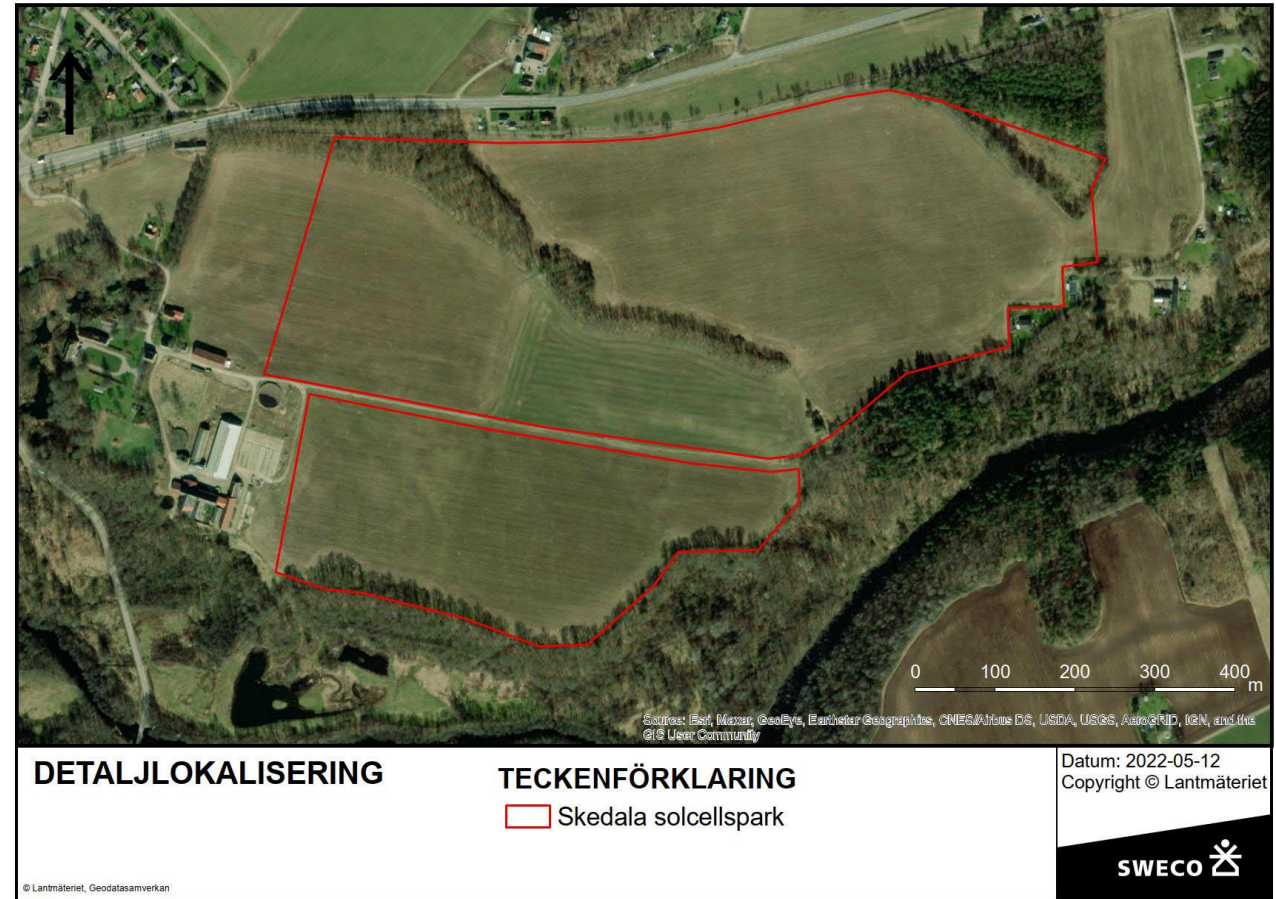
Verksamhetens bedömning av BMP

SKEDALA



Omfattning

- Verksamhetsområdet utgörs av ett i huvudsak sammanhängande område om totalt ca 45 ha. I termer av installerad effekt förväntas projektet omfatta ca 25 MW, beroende på tillgången på ledig kapacitet i elnätet.
- Inom verksamhetsområdet kommer solpaneler, växelriktare, transformatorstationer, mottagningsstationer, markförlagda kablar, tillfartsvägar, bodar för materialförvaring att etableras. Delområdena hägnas in.
- Anslutningen från mottagningsstationen till befintligt elnät omfattas ej i nu föreliggande samråd, utan hanteras separat
- Solenergianläggningen i Skedala bedöms kunna producera ca 25 GWh el årligen, vilket motsvarar den årliga förbrukningen av hushållsel för ca 5 000 hushåll
- Teknisk livslängd ca 40 år.



Områdesbeskrivning

- Verksamhetsområdet ligger ca 7 km öster om Halmstad tätort utmed väg 25.
- Markanvändningen utgörs huvudsakligen av jordbruksmark.
- Bebyggelsen i närområdet består av enstaka gårdar och bostadshus.
- Skedala samhälle ligger strax nordväst om verksamhetsområdet.
- Söder om området går Fylleån. Vattendraget omgärdas av träd och buskar.
- Verksamhetsområdet delas i två delar av ett skogsparti, som visuellt avgränsar ytorna från varandra.



Planförhållanden

- Ej detaljplanelagt område
- Planerad markanvändning för verksamhetsområdet i ÖP är *Landsbygd*
- Området är också utpekad i:
 - Utredningen Landskapsbildsvärden i Halmstads kommun
 - Kulturmiljöprogram för Halmstads kommun (Skedala gård)
 - Friluftsområden (större sammanhängande område utpekad i ÖP)

Skyddsregleringar – riksintressen, naturmiljö & kulturmiljö

Projektområdet ligger inom;

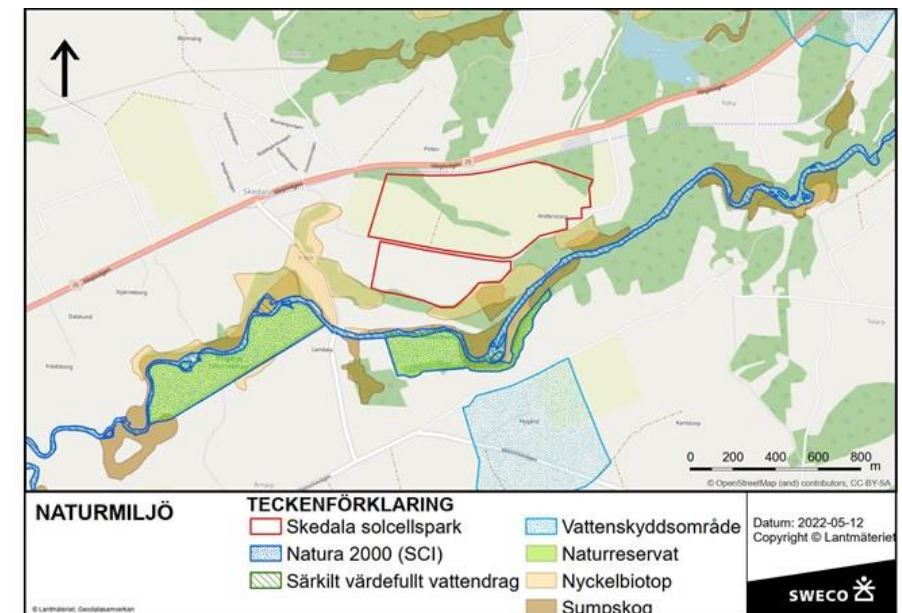
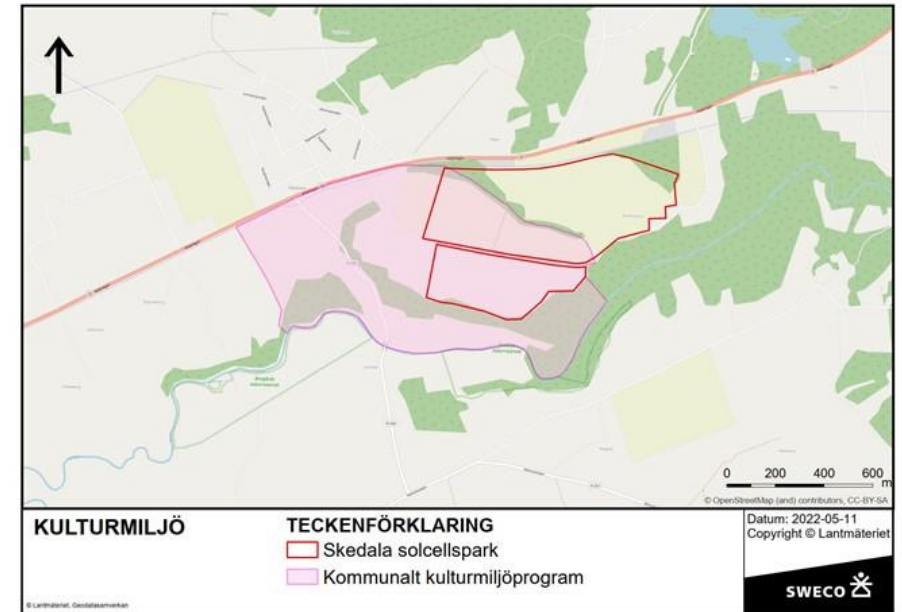
- Riksintresse för friluftsliv
- Kommunalt kulturmiljöprogram

Området angränsar till;

- Nyckelbiotoper och sumpskogar

I närheten finns även;

- Natura 2000
- Naturreservat
- Särskilt värdefullt vattendrag



Naturvärdesinventering (NVI)

GBS 1-2 – Generellt biotopskydd
(två alléer)

NVO 1 – Lövskog (påtagligt naturvärde,
påtagligt biotopvärde, lågt artvärde).

NVO 2 – Lövskog (påtagligt naturvärde,
visst-påtagligt biotopvärde, lågt artvärde).

NVO 3 – Gammalt sandtag (påtagligt
naturvärde, visst- påtagligt biotopvärde,
visst artvärde).

NVO 4 – Lövskog (påtagligt naturvärde,
påtagligt biotopvärde, lågt artvärde).



Förutsedd miljöpåverkan

Anläggningskedde

- Buller
- Ingrepp i mark och masshantering
- Vatten

Driftskede

- Lansspråktagande av jordbruksmark
- Naturmiljö
- Friluftsliv, allemansrätt och barriäreffekter
- Kulturmiljö och landskapsbild
- Klimatpåverkan

Verksamhetens bedömning av BMP

Samrådsprocess

Planerad verksamhet antas inte per automatik innebära betydande miljöpåverkan → Undersökningssamråd

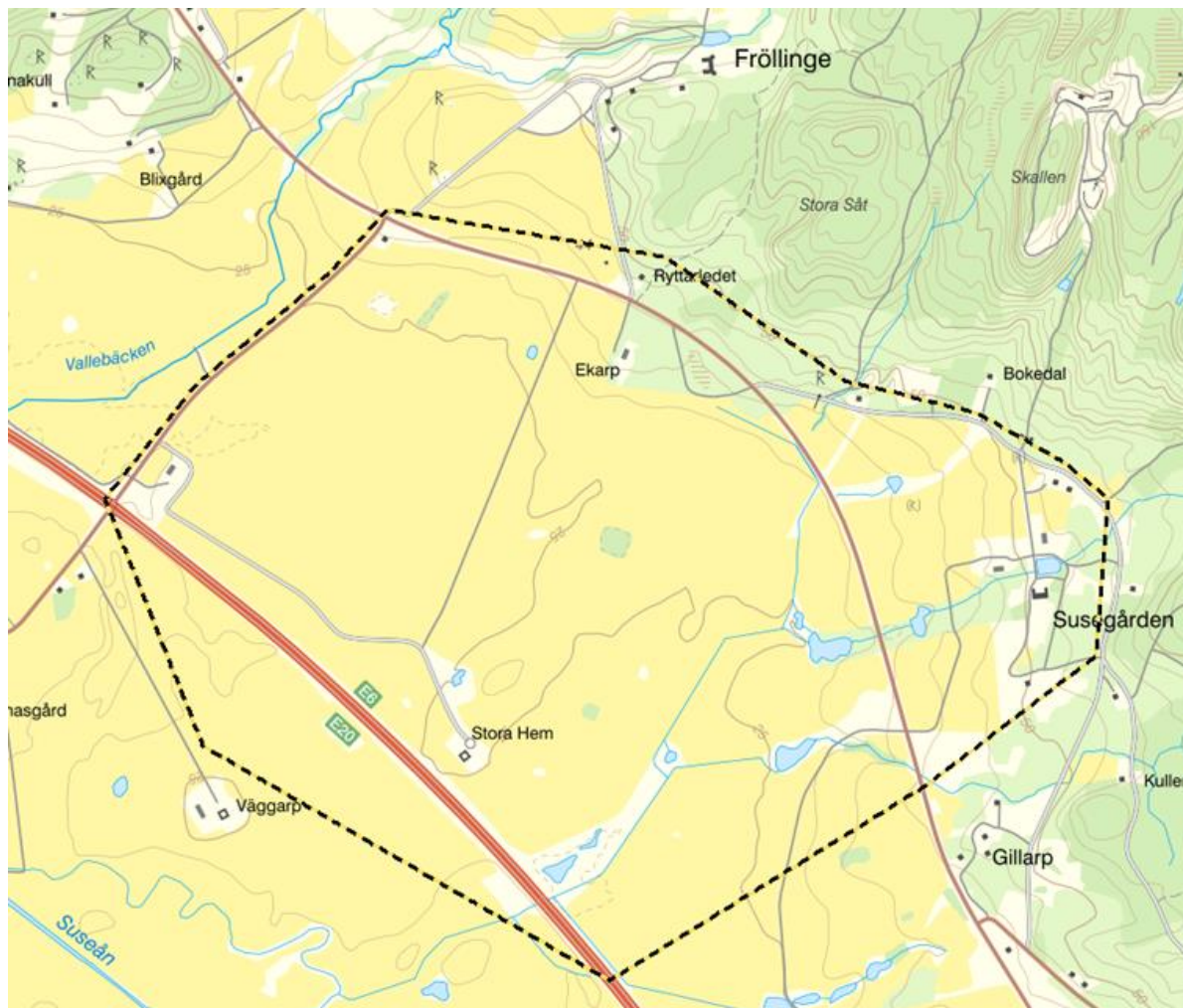
Samrådsmöte

- Länsstyrelsen i Hallands län
- Halmstads kommun

Skriftligt samråd

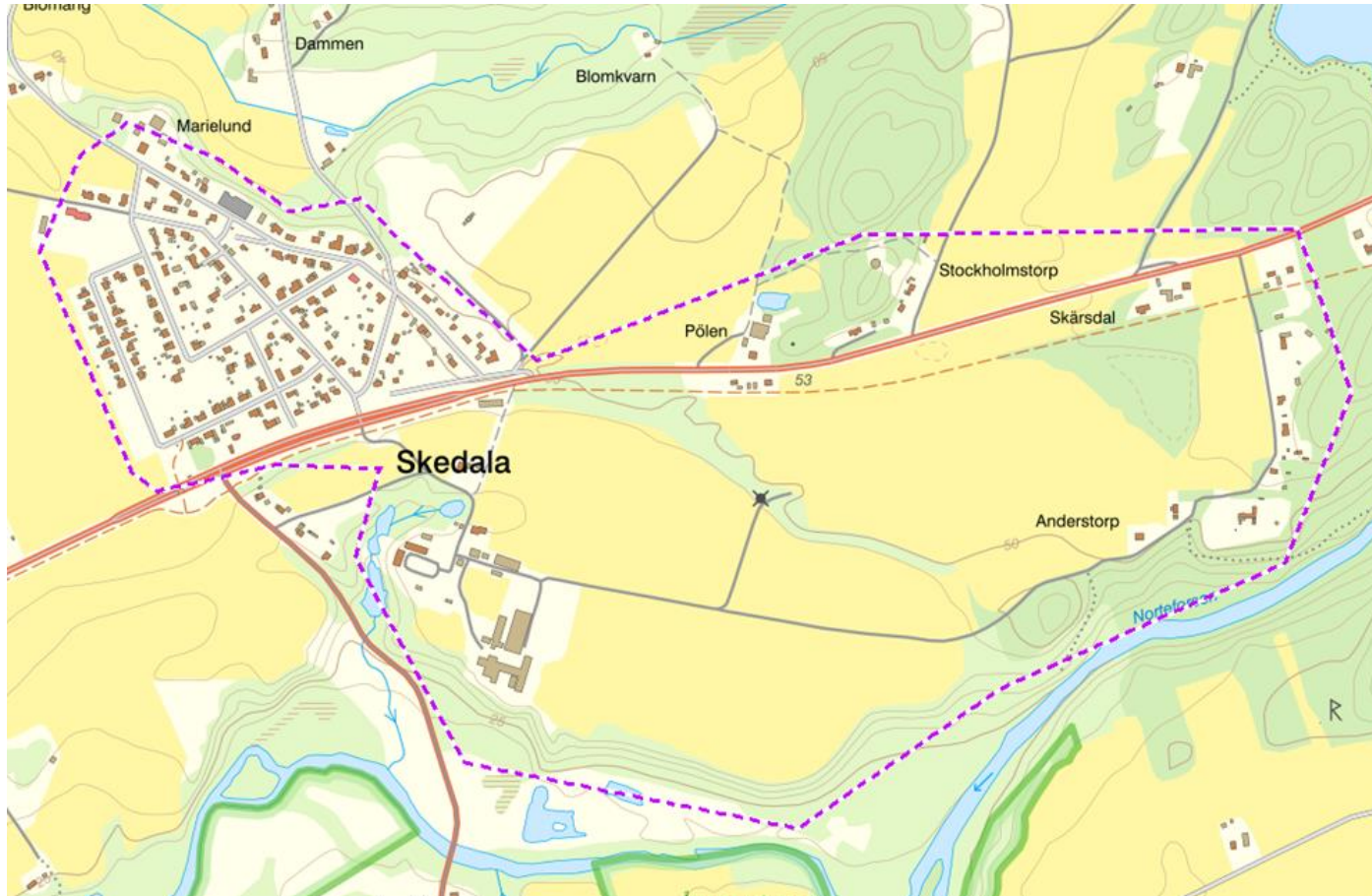
- Närboende och markägare (se samrådsrets på kommande två sidor)

Samrådskrets Fröllinge



- Samtliga boende inom en 500 meters radie
- Hänsyn har tagits till siktlinjer och öppna ytor och då inkluderat större avstånd

Samrådskrets Skedala



- Samtliga boende inom en 500 meters radie
- Hänsyn har tagits till siktlinjer och öppna ytor och då inkluderat större avstånd
- OX2 har valt att inkludera hela Skedala samhälle huvudsakligen för att informera och ge de boende möjlighet till att ställa frågor.

Skyddsåtgärder



Skyddsåtgärder

- Planeringen och projekteringen av anläggningarna sker med hänsyn till och beaktande av de naturvärden som identifierats vid genomförd NVI
- Marken under solcellerna planeras att sås in med en ängsfröblandning med inhemska arter, vilket under drifttiden med fördel underhålls genom bete alternativt slåtter.
- Inhjägnader anpassas så långt möjligt för att undvika barriäreffekter på människor och djur
- Viss vegetation sparas alternativt tillförs i och kring verksamhetsområdet, för att skapa avskärmningseffekter och insynsskydd

Förslag till innehåll och avgränsning av MKB

MKB:n föreslås omfatta ;

- Påverkan och konsekvenser för naturmiljö och naturvårdsarter inom och intill projektområdet
- Påverkan och konsekvenser för friluftsliv och djurs rörlighet av barriäreffekter
- Påverkan och konsekvenser kulturmiljö och landskapsbild
- Påverkan och konsekvenser för livsmedelsproduktionen
- Redogörelser för anläggningens förbrukning av resurser och resurshushållning
- Redogörelse för verksamhetens beredskap för risker/olyckor
- Beskrivning av planerade skydds-/kompensationsåtgärder
- Beskrivning av hur verksamheten förhåller sig till relevanta miljömål

MKB:n avgränsas från att inkludera;

- Påverkan på MKN, eftersom verksamheten inte genererar några utsläpp till luft eller vatten
- Påverkan på Natura 2000, värdefulla vatten, nyckelbiotoper och andra närliggande skyddsområden som inte kommer att beröras genom fysiska ingrepp

Vi välkomnar era synpunkter!



Om pågående undersökningssamråd

- Vi önskar om möjligt ha era eventuella synpunkter oss till handa senast den 30 juni 2022

Synpunkter skickas skriftligen enklast via e-post till:

SkedalaPV@ox2.com respektive FrollingePV@ox2.com



Om den fortsatta tillståndsprocessen

- Hemställan om BMP
- Eventuellt avgränsningssamråd
- Upprättande av MKB och ansökan
- Myndigheternas prövning och beslut



Tack för er uppmärksamhet!

Tobias Karmstig

OX2 AB – Projektutveckling PV
Mob: 073-8234864

Mail: tobias.karmstig@ox2.com

Michaela Sundström

SWECO - miljökonsult
Mob: 073-533 85 28

Mail: michaela.sundstrom@sweco.se

Protokoll samrådsmöte OX2 (undersökningssamråd)

Upprättad av Andrea Rutgersson
Uppdragsnummer 30040850
Uppdrag Tillstånd solcellsparker OX2
Kund OX2 AB (publ)
Uppdragsledare Michaela Sundström

Plats	Länsstyrelsen Halland	
Datum	2022-06-13	13:00 – 16:00
Närvarande	Tobias Karmstig	OX2
	Annelie Häggström	OX2
	Kreshnik Rama	OX2
	Michaela Sundström	Sweco
	Andrea Rutgersson	Sweco
	Anna-Lena Olsson	Länsstyrelsen
	Joel Herzvall	Länsstyrelsen
	Björn Nilsson	Länsstyrelsen
	Emma Östlund	Länsstyrelsen
	Maja Jannerling	Länsstyrelsen
	Beatrice Edman	Länsstyrelsen
	Martina Lindegren	Halmstads kommun
	Frida Roos Lundström	Halmstads kommun
	Karin Larsson	Halmstads kommun
	Ann-Charlotte Abrahamsson	Halmstads kommun

Inför ansökan om tillstånd enligt 9 kap miljöbalken hölls ett samrådsmöte på Länsstyrelsen i Halland den 13 juni 2022. Under mötet presenterades planerade verksamheter och representanter från Länsstyrelse och kommun fick möjlighet att ställa frågor. Power Point-presentation från mötet bifogas protokollet.

Nedan redogörs för de frågeställningar och synpunkter som togs upp under samrådsmötet.

1.1 Allmänt

Hur regleras tillgången till mark mellan markägare och OX2?

Svar: Ett nyttjanderättsavtal/arrendeavtal upprättas vilket gäller under verksamhetens tekniska livslängd. Efter det att anläggningen är etablerad säljer OX2 vanligen den nyckelfärdiga anläggningen. En eventuell ny ägare är skyldig att följa ingångna markavtal, erhållna tillstånd etc. OX2 erbjuder tecknande av service- och underhållsavtal.

Vilken prövningskod i Miljöprövningsförfordningen (MPF) anser bolaget stämmer bäst överens med den planerade verksamheten?

Svar: Då verksamheten varken är anmälnings- eller tillståndspliktig finns det inte någon kod i MPF som stämmer helt överens. Bolaget tar med sig frågan och svarar på detta i samrådsredogörelsen.

Har bolaget funderat över eventuella lokala lösningar (direktkoppling) i stället för att ansluta till elnätet?

Svar: För både Frölinge och Skedala har inkoppling på befintligt elnät bedömts vara mest gångbart. OX2 utvärderar kontinuerligt tekniker för ökad flexibilitet, såsom energilagring. I dagsläget finns det juridiska begränsningar med att genomföra lokala elförsörjningssystem.

Länsstyrelsen belyser att det är viktigt att kumulativa effekter bedöms i kommande MKB. Det finns två andra projekt på gång i närheten till Susegården i Fröllinge.

Länsstyrelsens kulturmiljöenhet frågar hur bolaget bedömer påverkan på kulturmiljön i respektive projekt. Det finns kulturmiljövärden att förhålla sig till i båda projekten, varför detta måste belysas i kommande MKB.

Svar: Påverkan på kulturmiljön kommer att utredas och redovisas i kommande MKB. Fotomontage har tagits fram för att visualisera anläggningarna i landskapet. Är de fotomontage som redovisats i samrådsunderlaget tillräckliga?

Länsstyrelsen återkommer gällande om underlaget är tillräckligt. Om ytterligare fotomontage behövs för myndigheten att ta ställning i ansökan så återkopplar Länsstyrelsen till OX2.

Hur ser bolaget på risk för bländning/reflektioner (E6)?

Svar: Panelerna är i sitt grundutförande behandlade med antireflexbehandling. Finns möjlighet att tilläggsbehandla panelerna vid behov. Anpassningar av verksamhetsområdet kan bli aktuella, i syfte att minimera risken för påverkan i detta avseende.

Länsstyrelsen informerar om att det är viktigt att det finns en buffertzona till vägar och diken för att möjliggöra underhåll och rensning.

1.2 Fröllinge

Hur stor är den planerade anläggningen i relation till Suseparken (annan aktör)?

Svar: Suseparken har, så vitt känt, en effekt på ca 1,5 MW.

Länsstyrelsen informerar om att stängsel som blockerar vägar varit ett problem i tidigare prövningar. Ett exempel på en markbaserad solcellsanläggning som planeras att uppföras utan stängsel lyftes. Hur ser OX2 på att bygga utan stängsel?

Svar: OX2 bedömer att stängsel nödvändigt ur flera perspektiv så som stöld, försäkring och elsäkerhet/personskada. Det är dock möjligt att hålla vägar öppna genom att stängsla in området i delområden.

Halmstads kommun belyser att det är viktigt att inte hindra vilt genom att blockera deras passager då det kan leda till trafikolyckor på kringliggande vägar. E6 utgör redan idag en barriär för vilt.

Svar: Frågan om barriäreffekternas påverkan på vilt kommer att tas upp i kommande MKB. Genom att dela in verksamhetsområden kan möjliga passager för vilt (och människor) åstadkommas.

Kommer man hålla sig inom eller utanför väglagens 50 meter (E6)?

Svar: Verksamhetsområdet sträcker sig till E6, men det innebär inte att solcellspanelerna kommer att placeras hela vägen fram. Säkerhetsavstånd enligt väglagen samt placering av solcellspanelerna redogörs för i kommande MKB.

Hur avser bolaget att hantera områdets åkersholmar (biotopskydd)?

Svar: Bolaget kommer att låta dessa områden vara kvar likt idag och inte orsaka skada på naturmiljön. Skyddsavstånd till dessa och hur närområdet ska skötas (jordbruksliknande skötsel) redogörs för i kommande MKB. För det fall

biotopskyddsdispens blir nödvändig, kan detta hanteras inom ramen för tillståndsprövningen.

Länsstyrelsen informerar om att det vattenförande dike som finns i området eventuellt kan kräva strandskyddsdispens. Detta kan i så fall hanteras inom ramen för tillståndsprövningen.

1.3 Skedala

Länsstyrelsen informerar om att ett riksintresse för naturvård (Simlångsdalen Tönnersjöheden) saknas i bild. Vidare informerar myndigheten om att en reservatsbildning är på gång i Natura 2000 området (Fylleån).

Inhägnaden bör utformas med tillräckligt avstånd till banvallsleden så att skötsel och underhåll av denna inte hindras

Redogör för påverkan av eventuell brand i anläggningen (släckvatten, föroreningar). Särskilt fokus på Skedala (påverkan Fylleån).

1.4 Fortsatt samråd och innehåll i MKB

Myndigheterna rekommenderar att ytterligare samrådsparter hörs i detta skede. Dessa är: Trafikverket, Halmstad flygplats och Försvarmakten. Deras eventuella synpunkter kan med fördel ingå i den samrådsredogörelse som ska lämnas in till Länsstyrelsen som underlag till beslut om BMP.

Länsstyrelsen delger sina skriftliga samrådsynpunkter i BMP-beslutet.

Halmstads kommun inkommer med sina skriftliga synpunkter till samrådet något efter den 30 juni.

Särskilt viktiga frågor önskar OX2 lyfts av myndigheterna så snart som möjligt inför framtagandet av MKB.

Innehåll MKB

I tillägg till vad OX2/SWECO redogjorde för på mötet så lyftes nedanstående synpunkter kring innehåll i kommande MKB:

- Redogör för påverkan under anläggningskedet (buller, transporter).
- Fotomontage bör inkludera befintliga och planerade solcellsanläggningar i området.
- Länsstyrelsen föreslår att en arkeologisk utredning (steg 1) genomförs och biläggs ansökan. Utredningen bör innefatta en analys av anläggningens påverkan på kulturmiljön som helhet (landskap etc.), samt inom själva verksamhetsområdet
- Förtydliga i kommande MKB var det finns olja i verksamheten och i vilka mängder. Placering av transformatorstationer bör framgå samt om dessa utgör en reversibel åtgärd.
- Redogör för påverkan av skyddade arter (enligt Artskyddsförordningen).
- Redogör för skillnader rörlig/fast solcellsanläggning.
- Beskriv hur påverkan blir på identifierade kulturmiljövärden (även närliggande riksintresseområde i Frölinge, Skedala gård etc.).
- Redogör för vilka arter som bedöms gynnas av den föreslagna kompensationsåtgärden att så in inhemska ängsfröblandning.
- Redogör för hur markens näringsinnehåll bedöms påverkas med hänvisning till att marken ska kunna återgå till produktiv jordbruksmark efter anläggningens tekniska livslängd uppnåtts.
- Redogör för påverkan under häckningstid och störningskänslighet hos berörda arter vad gäller buller och vibrationer.

2022-06-21

Uppdragsnummer 30040850
Uppdrag Tillstånd solcellsparken OX2

Bilaga 4. Sändlista myndigheter

Samrådspart	Epost	Skickat datum	Sista svarsdag
Försvarsmakten	exp-hkv@mil.se	2022-06-20	2022-07-11
Trafikverket	trafikverket@trafikverket.se	2022-06-20	2022-07-11
Halmstad City Airport	halmstadcityairport@halmstad.se	2022-06-20	2022-07-11
Luftfartsverket	lfv@lfv.se	2022-08-11	2022-08-26



Undersökningssamråd inför ansökan om tillstånd till solenergianläggning i Fröllinge

OX2 AB har för avsikt att ansöka om tillstånd enligt 9 kap. miljöbalken för att etablera en solenergianläggning på fastigheten Fröllinge 1:4, Halmstads kommun. Inför ansökan om tillstånd genomför bolaget nu ett undersökningssamråd enligt 6 kap. 23 § miljöbalken med Länsstyrelsen i Hallands län, tillsynsmyndigheten (Halmstads kommun) och de enskilda som kan antas bli särskilt berörda av den planerade verksamheten.

Undersökningssamråd

Undersökningssamrådet är en del av tillståndsprcessen som syftar till att utreda om den planerade verksamheten kan antas innebära betydande miljöpåverkan eller inte.

Efter undersökningssamrådet fattar länsstyrelsen beslut om verksamheten kan antas medföra betydande miljöpåverkan eller inte. Beslutet ligger till grund för den fortsatta miljöbedömningsprocessen och framtagandet av kommande tillståndsansökan.

Undersökningssamråd ska ske med enskilda som kan bli särskilt berörda av verksamheten och denna samrådsinformation skickas därför ut till ägare av fastigheter i närområdet kring den planerade solenergianläggningen för inhämtande av synpunkter. För det fall det finns arrendatorer, hyresgäster eller andra intressenter som indirekt kan komma att beröras, ber vi er vidarebefordra informationen.

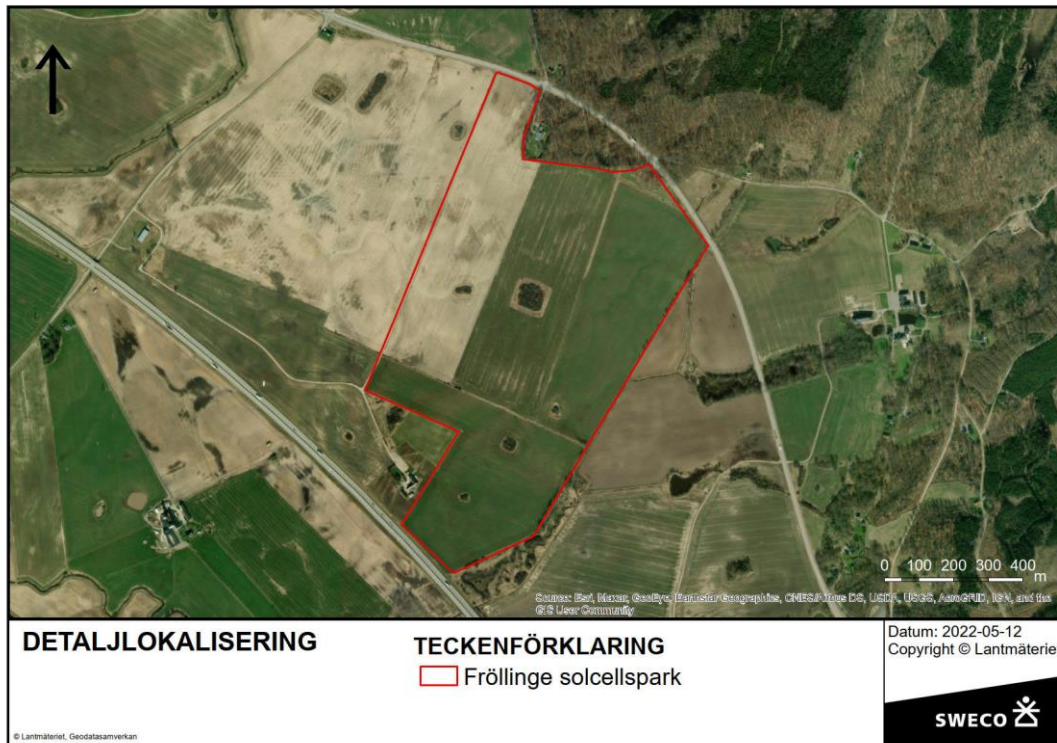
Ett samrådsunderlag med information om den planerade verksamheten finns att läsa och ladda hem på hemsidan: www.ox2.com/sv/projects/frollinge-pv/. En kort sammanfattning redovisas nedan.

Om den planerade solenergianläggningen

OX2 AB avser söka tillstånd för anläggande, drift och avveckling av en markbaserad solenergianläggning om ca 50 MW inom ett verksamhetsområde som totalt omfattar ca 75 ha. Verksamhetsområdet ligger ca 4 km sydost om Getinge tätort. Verksamhetsområdet avgränsas av väg 601 (gamla E6) i nordöst och E6/E20 i sydväst, se Figur 1. Idag används marken inom verksamhetsområdet för jordbruk.

Den planerade anläggningen innefattar solpaneler på markställningar, växelriktare, transformatorstationer, uppsamlingsstation, markförlagda el- och optofiberkablar, tillfartsvägar, bodar/containrar för förvaring av material och kontrollutrustning samt uppställningsytor. Verksamhetsområdet kommer att inhängas i en större eller flera mindre inhägnader

En solenergianläggning om ca 50 MW bedöms årligen komma att producera ca 50 GWh el från den förnybara solenergin, vilket motsvarar den årliga förbrukningen av hushållsel hos ca 10 000 hushåll.



Figur 1. Verksamhetsområde

En förstudie och kompletterande naturvärdesinventeringar har genomförts av Sweco som visar att det finns relativt få naturvärden inom verksamhetsområdet. De förutsedda miljöeffekterna från den planerade verksamheten är begränsade och reversibla. Anläggningens utformning bedöms kunna anpassas på ett sådant sätt att risken för olägenheter för människors hälsa och miljön inte uppstår. Den planerade verksamheten innebär en positiva effekter för klimatet när solenergi kan ersätta fossilbränslebaserad elproduktion.

Vi välkomnar era synpunkter!

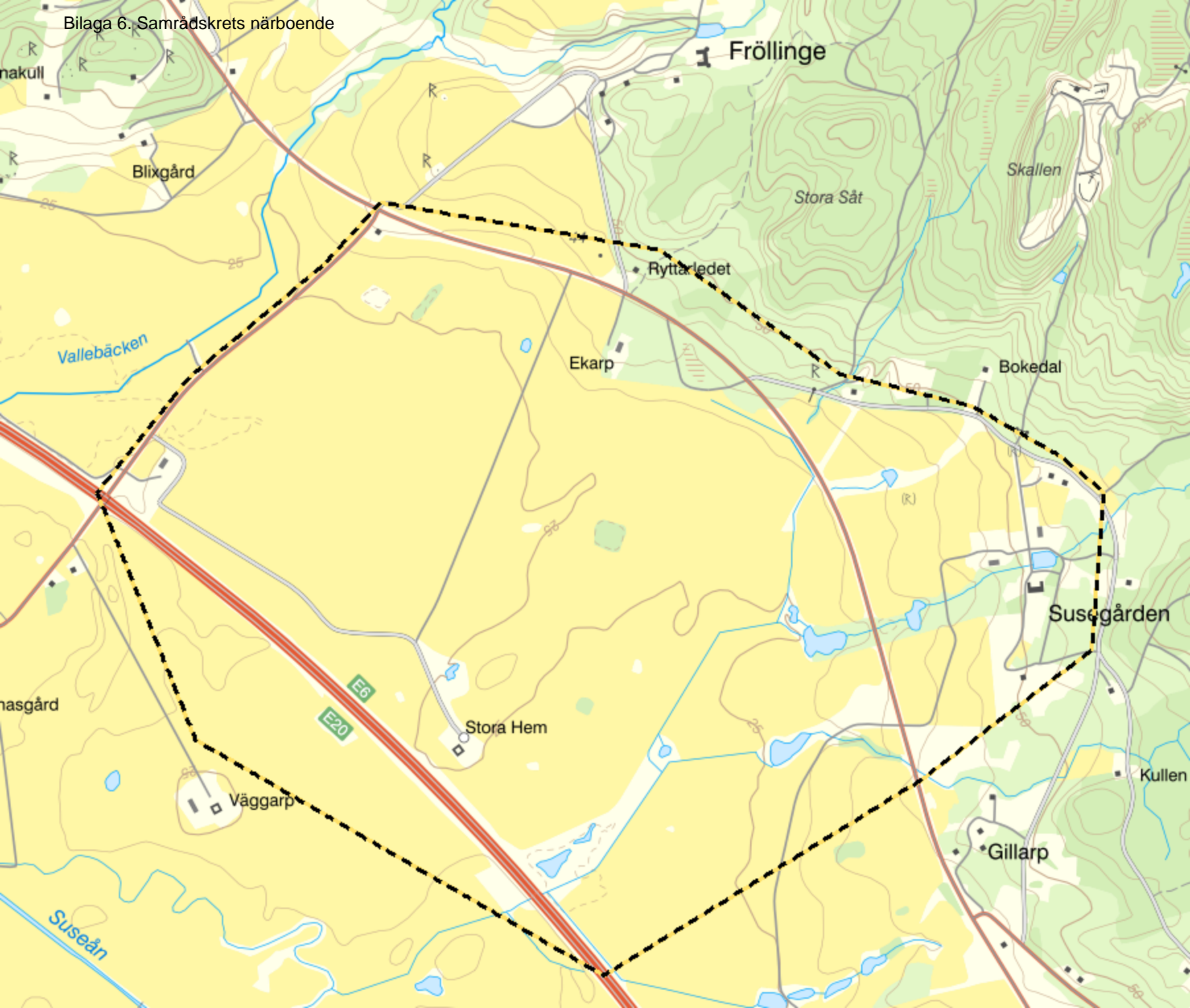
OX2 AB tar tacksamt emot era eventuella synpunkter på den planerade verksamheten inom ramen för undersökningssamrådet. Synpunkter som inkommer i samrådet kommer att beaktas i det fortsatta arbetet med projektet och hjälper oss att utforma verksamheten på bästa möjliga vis.

Skriftliga synpunkter lämnas via e-mail fröllingePV@ox2.com senast den 30 juni 2022. Till denna e-mail, samt till OX2 projektledare enligt kontaktuppgifter nedan, går det även att adressera eventuella frågor.

Med vänliga hälsningar,

OX2 AB genom
Tobias Karmstig, projektledare

Mobil: +46 73 823 48 64
E-mail: tobias.karmstig@ox2.com



Frölinge

Blixgård

Stora Sät

Skallen

Ryttarledet

Ekarp

Bokedal

Vallebäcken

Susegården

Stora Hem

Kullen

Gillarp

Vaggarp

E6
E20

Suseån

Fastighetsbeteckning	Förnamn	Efternamn	Utdelningsadress	C/O	Postnr	Postort
HALMSTAD FRÖLLINGE 1:4; HALMSTAD FRÖLLINGE 1:8	Lars Erik Fredrik Stefan	Hermelin	Fröllinge 311		305 77	GETINGE
HALMSTAD FRÖLLINGE 2:1	Ragnhild Terese	Bjerkli	Fröllinge Ekarp 319		305 77	GETINGE
HALMSTAD GÅRDSTORP 8:1	Kurt Arne	Svensson	Gårdstorp 112		305 78	KVIBILLE
HALMSTAD GÅRDSTORP 8:1	Inga Maria	Andersson	Gårdstorp 113		305 78	KVIBILLE
HALMSTAD GÅRDSTORP 8:1	Lars-Olof	Svensson	Gårdstorp Hallkvisten 134		305 78	KVIBILLE
HALMSTAD GÅRDSTORP 8:1	Yngve Bruno	Svensson	Gårdstorp Lynghög 103		305 78	KVIBILLE
HALMSTAD HEM 1:8	Eva Ann-Sofi	Berg	Hem 401		305 77	GETINGE
HALMSTAD HEM 1:8	Karl Peter Mikael	Gustafsson	Hem 401		305 77	GETINGE
HALMSTAD FRÖLLINGE 1:4; HALMSTAD FRÖLLINGE 1:8	Carl Gunnar Fredrik Mikael	Hermelin	Pyrolavägen 46 Lgh 1002		181 60	LIDINGÖ
HALMSTAD GÅRDSTORP 8:1	Gunnar Lennart	Svensson	Slättåkravägen 4		305 78	KVIBILLE
HALMSTAD GÅRDSTORP 8:1	Lilian Gunvor	Svensson	Stallberg 114		305 78	KVIBILLE
HALMSTAD GILLARP 4:1	Carl Hugo Sebastian	Tham	Susegården Corp De Logi 107		305 77	GETINGE
HALMSTAD VÄGGARP 1:1	Kristian Mattias	Elofsson	Väggarps Gård 127		305 77	GETINGE



OX2
Hans Michelsensgata 2B
211 20 Malmö

FrollingePV@ox2.com

Datum
2022-06-27

Diarienummer
KS 2022/00368

Skriftligt svar på undersökningssamråd för solenergianläggning Fröllinge 1:4

OX2 har bjudit in Halmstads kommun att lämna synpunkter under pågående undersökningssamråd inför kommande tillståndsansökan för uppförande av en solenergianläggning på fastighet Fröllinge 1:4.

Flera tjänstemän från Halmstads kommun deltog i mötet den 13 juni 2022 tillsammans med Länsstyrelsen Hallands län. Fler olika kompetenser från kommunen deltog; representanter från tillsynsmyndigheten, strateg med inriktning energi samt kommunekolog.

Under samrådsmötet ställdes frågor om ianspråktagande av jordbruksmark och föreslagen skötsel av området, föreslagna kompensationsåtgärders effektivitet och deras syften, påverkan på områdets viltstam och anläggningens barriäreffekt, anläggningens påverkan på riksintresse för kulturmiljö, landskapsbild samt påverkan på utpekade område med kulturmiljövärde enligt Kulturmiljöprogram för Halmstads kommun.

Nedanstående synpunkter ska ses som ett komplement till redan muntligen framförda synpunkter från kommunledningsförvaltningen. Tillsynsmyndigheten, Bygg och miljöförvaltningen, lämnar in ett separat yttrande.

Detta yttrande i undersökningssamrådet utgör inte heller Halmstads kommuns ställningstagande i tillståndsfrågan då det inte har hanterats politiskt.

Vad säger kommunens översiktsplan?

I samrådsunderlaget presenterar OX2 mycket kortfattat de planförhållanden som gäller området. I tillståndsansökan bör även relevanta planeringsinriktningar framgå och användas som underlag för bedömning av platsens lämplighet.

Enligt kommunens översiktsplan Framtidsplan 2050 (antagen 2022-03-30) berörs föreslagen anläggning av följande planeringsinriktningar:

Planeringsinriktning 8.8 Hållbar energi så som vindkraft och solenergi

- Hållbar energi främjas.

Postadress
Kommunledningsförvaltningen
Box 153
301 05 Halmstad

Besöksadress
Kommunledningsförvaltningen
Kyrkogatan 5
Halmstad

Telefon
035-13 70 00

E-post
direkt@halmstad.se

Webbplats
www.halmstad.se

- Vid etablering av solenergiparker ska hänsyn tas till landskapsbildsvärden, kulturmiljövärden samt flygplatsens och försvarets intressen.

Planeringsinriktning 5.1 natur- och kulturmiljövärden, Landskapet som identitetsbärare för Halmstads kommun

- Identitetsbärande element värnas och skyddas. Tillägg i landskapet sker med en medvetenhet så att dessa värden inte försvinner.
- Områden som i utredningen Landskapsbildsvärden i Halmstads kommun bedömts som värdefulla för landskapsbilden, värnas från ny bebyggelse eller andra anläggningar som kan störa upplevelsen av landskapet.
- Områden utpekade i kulturmiljöprogram för Halmstads kommun ger identitet och dessa områden ska värnas från ny bebyggelse och anläggningar som kan störa dess värden.

Planeringsinriktning 1.6 Jordbruksmarken - en ändlig resurs.

I denna planeringsinriktning konstateras att brukandet av jordbruksmarken i sig är ett väsentligt samhällsintresse och att jord- och skogsbruksverksamhet ges goda fysiska förutsättningar att vidareutvecklas.

- Jordbruksmark är en viktig resurs och bebyggs endast för att tillgodose väsentliga samhällsintressen, då lämpliga alternativ till lokalisering saknas.

Planeringsinriktning 1.7 En restriktiv hållning mot ianspråktagande av jordbruksmark

- Om jordbruksmark tas i anspråk redogörs det för vilket väsentligt samhällsintresse som tillgodoses.

Översiktsplanen räknar upp de intressen som av kommunen bedömts vara väsentliga samhällsintressen som kan motivera exploatering. Punkt 3 anger:

3. Att tillgodose behovet av samhällsviktiga verksamheter och verksamhetsmark i strategiskt viktiga lägen i anslutning till kommunikationsstråk.

Ianspråktagande av jordbruksmark och föreslagen skötsel av området

Kommunekolog anser att kommande tillståndsansökan och MKB ska innehålla redovisning av alternativa lokaliseringar samt utförligt resonemang om hur sökande ser på ianspråktagande av jordbruksmarken och brukandet av marken under hela anläggningens livstid (40 år).

Önskvärt vore en beskrivning av alternativ utformning av anläggningen med fokus på hur jordbruksmarken skulle kunna brukas under drifttiden. Är det möjligt att bibehålla delar av markens produktion i stället för att området betas, slås enstaka gånger per år eller läggs i träda?

Vid samrådsmöte den 13 juni framkom tydligt Länsstyrelsen i Hallands läns inställning till frågan om solenergianläggningar ska betraktas som ianspråktagande av jordbruksmark. Kommunekolog vill betona att Halmstads kommun inte tagit ställning i denna fråga. Kommunen följer med intresse pågående överprövning av Länsstyrelsens Skånes läns beslut som hänvisar till miljöbalkens grundläggande bestämmelse för hushållning med mark och där de hävdar att miljöbalkens kapitel 3 och 4 ska tillämpas i bedömningen av etableringarnas lämplighet på brukningsvärd jordbruksmark.

Föreslagna kompensationsåtgärder effektivitet och deras syften

På mötet diskuterades föreslagen kompensationsåtgärd att så in ängsfröblandning. Sökande bör precisera mål och syftet med föreslagen kompensationsåtgärd.

Är syftet att skapa ny ängsmark för att gynna pollinerande insekter i största allmänhet eller är åtgärden tänkt att bidra till ökad biologisk mångfald i området? Ängsmarksflora kräver bete, anpassad slätter och gärna uppsamling av avslaget material för att inte konkurreras ut påföljande växtsäsonger. Hur avser sökande säkerställa kontinuerlig skötsel under driftstiden för att uppnå målet att gynna biologisk mångfald knuten till ängsmark?

Påverkan på områdets viltstam och anläggningens barriäreffekt

Det planerade stängslet runt anläggningen kommer att innebära en ny barriär i landskapet, framförallt för större klövvilt. Påverkan på områdets vilt och deras möjlighet att röra sig i det öppna landskapet bör utredas och om behov finns bör utformningen av anläggningen anpassas för att minimera barriäreffekten.

Den kumulativa effekten av tillkommande stängsling av idag öppen jordbruksmark, tillsammans med E6, bör beskrivas. Även påverkan på allmänhetens möjlighet att röra sig i området bör beskrivas.

Påverkan på kulturmiljövärden och landskapsbild

Området ligger mitt i ett område som i översiktsplanen pekas ut som värdefull kulturmiljö och för vilket översiktsplanen anger särskilda planeringsinriktningar (se ovan).

Kulturmiljöområdet kallas Fröllinge- Susegården och finns beskrivet i Kulturmiljöprogram för Halmstads kommun från 2014. Kulturmiljövärdet består, utöver värdefulla byggnader, även av odlingslandskapet och den gamla landsvägens sträckning och beskrivs bland annat så här: ”*Utmed gamla E6, mellan Getinge och Kvibille samhällen, skapar storgårdarna Fröllinge och Susegården en särpräglad och sammanhängande herrgårdsmiljö...*” (läs mer på sidan 69-81 i Kulturmiljöprogrammet för Halmstads kommun).

I norr gränsar tänkt solenergianläggning också till riksintresse för kulturmiljö, Fröllinge- Susegården (KN 29). Avgränsningen av riksintresset skiljer sig från avgränsningen av kommunen utpekat värdefullt område för kulturmiljö men eventuell påverkan på riksintresset bör beskrivas.

Enligt översiktsplanen berör tänkt solenergianläggning ett område med mycket höga landskapsbildsvärden. Landskapsrummet mellan Getinge och Kvibille beskrivs i underlagsdokumentet Landskapsbildsvärden i Halmstad kommun, 1998, som: ”*Storgårdarna Fröllinge och Susegården liksom det tillhörande vidsträckt åkerlandskapet med flertalet markerade och väl avgränsade åkerholmar innehållande gravhögar*”

Postadress
Kommunledningsförvaltningen
Box 153
301 05 Halmstad

Besöksadress
Kommunledningsförvaltningen
Kyrkogatan 5
Halmstad

Telefon
035-13 70 00

E-post
direkt@halmstad.se

Webbplats
www.halmstad.se

utgör stommen i landskapsbildsvärdet.” (Se hela beskrivningen och värdering på sidan 20 i Landskapsbildsvärden i Halmstads kommun). Även E6ans sträckning mellan Getinge och Kvibille har fått klass 1 och sträckningen specificeras som slättvyer över storgodslandskap med tätortssiluett och beskrivs på sidan 72 i ovan nämnda dokument.

Sökande bör redovisa hur anläggningen påverkar områdets landskapsbildsvärde och påverkan på utpekade område med kulturmiljövärden och hur man avser att uppfylla angivna planeringsriktningar enligt översiktsplanen Framtidsplan 2050.

Riksintressen

Hela området ligger inom Försvarsmaktens påverkansområde för väderradar. Som tidigare framförts bör samråd ske med Försvarsmakten. Att tänkt solenergianläggning till största delen ligger inom påverkansområde för Halmstad City Airport innebär att anläggningen berörs både av riksintresse för civil flygplats och av riksintresse för totalförsvarets militära del. Samråd med flygplatsen och Luftfartsverket rekommenderas.

Kommande tillståndshandlingar bör omfatta beskrivning av eventuell påverkan på samtliga riksintressen.

Med vänlig hälsning

Ann-Charlotte Abrahamsson, Kommunekolog, kommunledningsförvaltningen
ann-charlotte.abrahamsson@halmstad.se

SV: Om samråd rörande solenergianläggningarna Fröllinge och Skedala



Frida Roos Lundström <frida.roos.lundstrom@halmstad.se>

Till Tobias Karmstig; Martina Lindegren

Kopia Ann-Charlotte Abrahamsson; Sundström, Michaela

Svara Svara alla Vidarebefordra

tor 2022-08-25 13:09

Hej Tobias,

Miljönämnden har inte för avsikt att yttra sig avseende solenergianläggningarna Fröllinge och Skedala.

Vänliga hälsningar

Frida Roos Lundström
Miljö- och hälsoskyddsinspektör
035-137093

Halmstads kommun
Miljöavdelningen, bygg- och miljöförvaltningen
Besöksadress: Kungsgatan 12
Postadress: Box 153, 301 05 Halmstad
www.halmstad.se

Yttrande 3 - Försvarsmakten

SV: [ES] Samråd solcellsparken i Halmstad



Fysplan <fysplan@mil.se>

Till Sundström, Michaela

Du vidarebefordrade meddelandet 2022-08-22 16:53.

Svara Svara alla Vidarebefordra

mån 2022-08-22 14:15

Hej,

Tack för er förfrågan om att inkomma med synpunkter.

Försvarsmakten avstår i detta fall från att lämna synpunkter gällande solcellsparkerna och har i detta skede inte gjort någon bedömning om föreslagen solcellspark riskerar skada riksintresse för totalförsvarets militära del.

Upplysningsvis så finns det risk att solcellsparken på vissa platser medför skada på riksintresse för totalförsvarets militära del genom elektromagnetisk störning. För vidare läsning i frågan se *Utredning av elektromagnetiska störningars försvärande för totalförsvarets intressen eller anläggningar* (Regeringsbeslut Fi2020/02994/SPN).

För generell information och underlag kring riksintressen för totalförsvarets militära del hänvisar vi till vår hemsida: www.forsvarsmakten.se/riksintressen
På hemsidan finns bland annat kataloger för varje län där det redogörs för vad riksintressen för totalförsvarets militära del är, hur regelverket fungerar, vilka åtgärder som kan riskera skada på riksintressena samt information och kartor för de områden av riksintresse som Försvarsmakten ansvarar för.

Med vänlig hälsning
Oliwer Fontaeus



Oliwer Fontaeus
Samhällsplanerare

FW: Inbjudan till skriftligt samråd OX2 AB, Fröllinge, Halmstad, Hallands län



Fröllinge PV <frollingePV@ox2.com>
Till ● Sundström, Michaela

↩ Svara

↩ Svara alla

→ Vidarebefordra



ons 2022-08-17 14:00

 Översätt meddelandet till: Svenska | Översätt aldrig från: Engelska

Hej!

Den planerade solcellsanläggningen ligger inte innanför angivet skyddsområde. Det är endast solcellsanläggningar som ligger inom 3 km från en flygplats som skall remitteras till LFV.

LFV har generellt inget att erinra mot solcellsanläggningar utanför detta skyddsområde.

LFV vill även påminna om att remisser som gäller solcellsanläggningar skall gå via den flygplatsen som kan komma att påverkas.

LFV avskriver ärendet, svar utgår ej.

Mvh Lovisa



Lovisa Edman
Teknisk Handläggare COM Radio, VCS

SoU, CNS
Mobil: 0700611361
lovisa.edman@lfv.se

Yttrande solcellsanläggning Fröllinge i Halmstad Kommun

Halmstads Flygplats **har inte något att invända** till beskriven etablering.

Flygplatsen kan konstatera att parken är lokaliserad på ett sådant avstånd att den i sak inte kommer att påverka flygplatsens verksamhet eller framtida verksamhet. Flygplatsen förutsätter att parken byggs med sådan utrustning och på sådant sätt att flygets radioanläggningar inte blir påverkade. Därav vill flygplatsen bli meddelad när parken driftsätts för att säkerställa att inga problem uppkommer.

Mvh
Jonas Svensson
Safety Manager
Halmstads Flygplats AB

Yttrande



jenny.trlicik@trafikverket.se
Till Skedala PV

[← Svara](#) [↶ Svara alla](#) [→ Vidarebefordra](#) [⋮](#)

tis 2022-07-05 16:04



Trafikverkets ärendenummer
TRV 2022/81172

Trafikverkets yttrande gällande solcellsanläggning på fastigheterna Vapnö 6:2 samt Fröllinge 1:4 i Halmstads kommun

Ärendebeskrivning

Trafikverket har mottagit ovan rubricerat ärende för yttrande.

Solcellsanläggning

Området Vapnö 6:2 (Skedala) omfattar 45 hektar och är beläget ca 7km öster om Halmstad tätort. Område Skedala berör väg 25 för vilken Trafikverket är väghållare. Området Fröllinge 1:4 (Fröllinge) omfattar 75 hektar och är beläget sydost om Getinge. Område Fröllinge berör väg E6/E20 och 601 för vilka Trafikverket är väghållare.

Väg E6/E20 och 25 är av riksintresse och ingår i funktionellt prioriterat vägnät för godstransporter, kollektivtrafik samt för långväga och dagliga personresor, Vägarna är dessutom är utpekade transportleder för farligt gods. Väg 601 ingår i funktionellt prioriterat vägnät för kollektivtrafik och dagliga personresor.

Etableringsfasen av solenergianläggningarna bedöms omfatta ca 6–12 månader.

Synpunkter och upplysningar

Tillståndspliktig zon

Väg E6/E20 har en tillståndspliktig zon på 50 meter medan väg 25 och väg 601 har en zon om 30 meter från vägområdet. Trafikverket anser generellt att ingen ny byggnation ska ske inom den tillståndspliktiga zonen. Trafikverkets bedömning är att vägområdet inkluderar dike/slänt + cirka 1 meter kantremsa. Solcellerna kommer enligt remitterade handlingar placeras inom den tillståndspliktiga zonen.

Vid byggnation inom den tillståndspliktiga zonen behöver en ansökan göras hos Länsstyrelsen då det kan påverka trafiksäkerheten.

Säkerhetszon

Säkerhetszonen längs väg E6/E20 utmed aktuell fastighet är minst 12 meter från vägkant. Väg 25 och 601 har en säkerhetszon om minst 7 meter. Säkerhetszonen är det område utanför körbanan som av trafiksäkerhetsskäl ska vara fritt från fysiska hinder i form av fasta oeftergivliga föremål.

Väganslutning

Det framgår inte av ansökan hur området ansluts till omgivande vägnät. Trafikverket önskar förtydligande i denna fråga. Trafikverket strävar efter att begränsa antalet anslutningar till allmänna vägar. Enskilda fastigheter bör om möjligt dela på samma utfart. Befintliga anslutningar i gott skick ska användas i första hand. Ansökan om ny eller ändra en redan befintlig anslutning är görs enklast via Trafikverkets hemsida: <https://www.trafikverket.se/e-tjanster/ansok-om/ansok-om-ny-eller-andrad-utfart/>

Anslutningsärendet är en separat ansökan som behandlas av Trafikverkets respektive regioner.

Transporter

Det krävs transportdispens för att transportera laster som överskrider viss vikt, längd, bredd och/eller höjd på väg. Trafikverket vill framhålla vikten av att i ett tidigt skede planera för transporter till och från påtänkt etablering med hänsyn till transportinfrastrukturens förutsättningar och villkor som exempelvis begränsningar i form av bärighetsklasser och framkomlighetsproblem.

Sökanden rekommenderas att i ett tidigt skede kontakta Trafikverket för att få villkoren för dispens för planerade transporter utredda så tidigt som möjligt i processen. Observera att det utmed tänkt färdväg kan finnas flera olika väghållare (statliga, kommunala och enskilda vägar). Om utredning kommer fram till att åtgärder behöver genomföras för att möjliggöra transporterna, så måste ett avtal om medfinansiering av dessa åtgärder upprättas.

Transportdispens ger aldrig rätt att lägga ner vajerräcken. För det krävs ett tillstånd från väghållningsmyndigheten enligt 43 § väglagen. För mer information om ansökan om transportdispens, se följande länk: <https://www.trafikverket.se/for-dig-i-branschen/vag/Transportdispens/>

Ledningar

För ledningsarbeten som påverkar statlig väg måste ledningsägaren ansöka om tillstånd i god tid hos Trafikverket och godkännas innan arbete får påbörjas. Ansökan görs enklast på Trafikverkets hemsida, se länkar nedan.

För ledningsarbeten vid väg: <https://www.trafikverket.se/tjanster/ansok-om/tillstand/Ansok-om-ledningsaren-den-inom-vagomradet/>

För ledningsarbeten vid järnväg: <https://www.trafikverket.se/tjanster/ansok-om/tillstand/ledningsaren-den-inom-mark-och-jarnvag/>

Luftfart

Luftfartsverket

Luftfartsverket, LfV, är sakägare och ska ges möjlighet att yttra sig över lokaliseringen. LfV:s CNS-utrustning (Communication, Navigation, Surveillance) är säkerhetsklassad och eventuell påverkan på utrustningens funktion kan endast bedömas av LfV. De hörs genom tjänsten "CNS-analys" på LfV hemsida: <http://www.lfv.se/tjanster/lufttrumstjanster/cns-analys>

Försvarsmakten

Trafikverket vill informera om att även Försvarsmakten bör remitteras för att höra om solcellsanläggningen kan påverka militär luftfart. Remiss skickas då till exp-hkv@mil.se

Bländning

Det ska säkerställas att solcellsanläggningens placering och utformning är sådan att det inte föreligger någon risk för att fordons- eller lokförarna utsätts för bländning.

Stormar

Solcellsanläggningen måste projekteras så att den kan klara av kraftigare stormar, så att det inte finns risk för att solcellspaneler kan lossa och flyga ut på järnvägen eller vägen, vid kraftigare stormbyar.

Reklam

Solcellspanelerna får inte användas för att göra reklam mot trafikanterna på statliga vägar.

Trafikverkets sammantagna bedömning

Trafikverket anser att handlingarna ska kompletteras enligt ovan och innan solcellsanläggningen beviljas ska Trafikverket ges möjlighet att ta del av informationen.

Avsändaren har bedömt att meddelandet inte innehåller någon sekretessbelagd information enligt offentlighets- och sekretesslagen (2009:400).

Med vänlig hälsning

Jenny Trlicik

Regional samhällsplanerare

jenny.trlicik@trafikverket.se

Direkt: 010-123 0031

Mobil: 072-1414187

Trafikverket

652 26 Karlstad

Besöksadress: Hamntorget

Telefon: 0771-921921

www.trafikverket.se

trafikverket.se

[Facebook](#) | [YouTube](#) | [Twitter](#) | [LinkedIn](#) | [Instagram](#)

Fastighet Hem 1:8



Mikael Gustafsson <mike-63@live.se>
Till [Frölinge PV](#)

[← Svara](#) [↶ Svara alla](#) [→ Vidarebefordra](#) [⋮](#)

tor 2022-06-16 07:43

[i](#) Du svarade på det här meddelandet 2022-06-17 10:00.
Om meddelandet inte visas som det ska kan du klicka här för att visa det i en webbläsare.

Hej !

Synpunkter gällande Frölinge solcells park.

Påverkan på fastighetens värde.

Påverkan på livskvalitet.

Med vänliga Hälsningar
Mikael Gustafsson/Ann-Sofi Berg

Yttrande 8 - Gunnar Svensson

Solenergianläggning



Gunnar Svensson <gunnarsvenssonsakeri@gmail.com>
Till [Frölinge PV](#); [lars.stallberg@hotmail.com](#)

[← Svara](#) [↶ Svara alla](#) [→ Vidarebefordra](#) [⋮](#)

tor 2022-06-30 20:40

Hej,

Angående att inkomma med synpunkter om frölinge solcellspark kommer här ett par synpunkter.

I förstahand anser jag att det är förfärligt att använda så fin åkermark som i generationer har genererat skördar som gynnar både människor och djur. Denna mark kommer i framtiden vara av största vikt för att tillförse oss med livsmedel och därför anser jag att det är en synd att sätta solceller på denna mark. Även Halmstad kommun har nyligen tillkännagivit en policy att åkermark skall bevaras och ej användas för bebyggelse något jag tycker ni borde ta i beaktning.

Om syskonen Hermelin som är ägare till Frölinge verkligen vill se till att skydda vår försörjning av el och samtidigt vill tillgodose matproduktionen finns det bra mycket bättre mark att sätta solceller på. Ett exempel på bättre mark är närmre själva Frölingegård där det idag finns betesmarker för djur. Att sätta solceller på sina byggnader hade varit ett bättre alternativ än att uppta bördig jord. Även om familjen Hermelin anser att detta skulle påverka deras herrgårdsmiljö, att sätta solceller närmre huset skulle det vara ett bevis på att på att man sannerligen sätter solceller för att rädda vårt klimat.

Att Sweco gjort bedömningen att det finns relativt få naturvärden inom det planerade verksamhetsområdet anser jag vara helt befängt då dessa 75 hektar är att anses som åkermark av högsta kvalitet!!!

Att vi skall nå våra klimatmål ser jag som en självklarhet men vi måste även se till att vår framtida livsmedelsförsörjning är säkrad. Att sätta solceller på detta område skulle inte rädda någon från en framtida katastrof utan sannerligen bara skapa en ny, vilken är brist på inhemskt producerade livsmedel med högkvalitet.

Med vänlig hälsning,
Gunnar Svensson

Synpunkter på den planerade solenergianläggningen på Fröllinge 1:4, Halmstad Kommun



Ragnhild Bjerkli <ragnhild.bjerkli@ekarp.se>

Till Tobias Karmstig; Fröllinge PV

Kopia 'Ragnhild Bjerkli'

↩ Svava

↩ Svava alla

→ Vidarebefordra



tis 2022-06-28 16:48



Fröllinge_2022_06_17.pdf
.pdf-fil

Hej,

Undertecknad ägare till fastigheten Fröllinge 2:1 vill härmed **framföra protest** mot den storskaliga solenergianläggningen som planeras på ovan rubricerad fastighet då denna skulle totalförstöra vår boendemiljö. Skulle vi mot förmodan vilja avyttra fastigheten p.g.a. detta skulle denna vara värdelös för vem vill köpa en fastighet mitt bland blänkande solpaneler så lång ögat når.

Undertecknad har givetvis förståelse för dagens situation med behov av energi men även behov av livsmedel, så varför offra bördig åkermark till förmån för energi? Man skulle hellre fokusera på att utnyttja befintlig kalhyggen i skogen där den inte skulle förstöra andras boendemiljö.

Mvh

Ragnhild Bjerkli